



文化資產保存法概述

--兼論台灣土木文化資產保存現況及修法初探

Part I

主講人：黃荻昌博士
(土木、建築與城鄉領域)

日期：101年9月26日

簡報大綱

■ 爭議·保存VS.拆除

一、改變·修法歷程

二、文資法概述

三、與國際接軌-國際憲章的文化
資產保存精神

四、與國際接軌-推動遺產保護

五、整體環境之保存、再利
用理念

六、臺灣保存再利用案例

七、未來願景



爭議 · 保存VS.拆除-北市舊議會



▲位於中山南路、忠孝西路口的台北市舊議會，目前暫緩拆除。
(方濬哲攝)

記憶無價 北市舊議會暫緩拆除

林佩怡／台北報導

舊台北市議會不拆了！舊議會承載許多老台北人記憶，卅日即將面臨拆除大限，但市長郝龍斌認為，舊議會具有歷史意義，決定暫緩拆除。舊議會將跟前市長高玉樹故居舊址整體規畫，目前傾向開放民間參與，作為文化、觀光專用區。

證無數人的婚禮。後來議會移至仁愛路上，舊議會一度成為中正一分局辦公場所，不久後分局搬家，舊議會閒置至今。

都發局於民國九十八年核發拆除執照，拆除最後期限是今年六月卅日，三個月內即可把舊議會「夷為平地」。但郝龍斌跟都發局等單位開會後，認為舊議會是市民的集體記憶，下令暫緩拆除舊議會。

舊議會總面積三千八百多平方公尺，位於台北車站附近，是台北市的精華地帶。市府原規畫成立「流行音樂中心」，後來北市財政局宣布，舊議會等五筆精華土地將以不賣斷、設定地上權的方式招商，宣告舊議會將拆除，走入歷史。

舊議會旁是高玉樹寓所舊址，儘管前年已拆除，但舊址和舊議會將採整體規畫，傾向採市民或民間參與方式，讓大家發揮創意，思考如何活化舊議會。

爭議 · 保存VS.拆除-土城普安堂



拆土城媽祖田普安堂 綠委請命

立委田秋堇、新北市議員林銘仁與數十名土城媽祖田當地民眾，昨天在立法院召開記者會，指新莊「慈祐宮」擅自變更媽祖田和普安堂的土地文件，誘導村民簽立不平條約，並強行要求拆屋換地。

(記者王耀民攝)

(記者陳志仁台北報導) 新北市土城區媽祖田普安堂已被列為暫定古蹟，但板橋地方法院卻預計十三日要拆除。民進黨籍立委田秋堇昨天舉辦記者會為媽祖田普安堂請命。文化建設委員會簡任技正汪佳政說，暫定古蹟不能拆除。

板橋地方法院發言人樊季康表示，法院日前獲悉新北市政府將媽祖田普安堂列為暫定古蹟，並收到相關公文通知後，已在八日通知債權、債務人到庭協調，但雙方未達共識，下午已請雙方再度到庭協商，法院將會依照文化資產保存法相關規定處理，原預計十三日拆除普安堂，應會暫緩執行。

田秋堇、新北市議員林銘仁與數十名媽祖田當地民眾，在立法院召開記者會。田秋堇說，經過各界努力，普安堂在一月二十日已經被新北市政府列為暫定古蹟，但是板橋地方法院民事執行處卻發文，將在十三日上午強制拆除普安堂。

田秋堇表示，依照文化資產保存法第十七條規定，暫定古蹟於審查期間內視同古蹟，應予以管理維護，審查期間以六個月為限，這六個月內暫定古蹟不得拆除，如果拆除的話，可處五年以下有期徒刑、拘役或科或併科新台幣廿萬元以上、一百萬元以下罰金。

汪佳政說，根據文資法的規定，暫定古蹟的審查期間，除了六個月以外，還可以再延長一次六個月，且依照板橋地方法院的公文，民事執行處當天只是派員做測量與鑑界。

爭議・保存VS.拆除--高雄李氏祖厝



搶救古厝 走訪內惟喚舊情

李氏祖厝將拆 搶救聯盟帶領探尋老屋巷弄 尋找在地故事 提醒珍惜人文資產

（記者潘美姿高雄報導）高雄內惟百年李氏祖厝搶救聯盟昨天下午舉辦「內惟老聚落深度體驗活動」，帶領參訪內惟聚落老屋巷弄，讓在地居民及高雄民衆能更加瞭解內惟的發展故事以及話遺產保存的重要性。現場雖有贊成李氏宗祠拆除居民在噓聲，但活動仍照常進行且平和結束。

四月九日後，工務局將要拆毀李氏祖厝。高雄內惟百年李氏祖厝搶救聯盟仍籲請高雄市政府刀下留情，善待高雄文化的根本基石與歷史血脈。

高雄早期重要聚落之一

高雄內惟百年李氏祖厝搶救聯盟表示，內惟靠山面埤，先民約在清乾隆年間從江南的松江府渡黑水溝抵台，來到這裡開墾。這個鳳山城外常民聚落，承載著兩百多年的基礎，運用就地取材，打狗山的咾咕石成了家戶起家的基石，胼手胝足、勤儉樸實，是高雄早期重要聚落之一。

從祖厝宗祠到西式洋樓，良田變成文化藝術重鎮美術館區，更見證高雄常民生活的文化發展。昨天下午三時，高雄內惟百年李氏祖厝搶救聯盟



→「內惟老聚落深度體驗活動」，帶領民衆參訪李氏洋樓與社區公園。（圖高雄內惟百年李氏祖厝搶救聯盟提供）

舉辦「內惟老聚落深度體驗活動」，引領參加民衆參訪李氏宗祠、內惟古井、聚落巷弄、李氏洋樓與社區公園、陳家祖厝等，最後再返回李氏宗祠，活動最後都進行做心得分享討論與活動合照。

高雄內惟百年李氏祖厝搶救聯盟羅耀翔指出，在午後時分，邀民衆來到內惟聚落走走，體驗老高雄生活的人文風景，希望找回世代失落的記憶，探討現代都市與傳統聚落如何共存。非常感謝參與民衆在傾斜時走走的假日，從李氏祖厝出發，一同到內惟聚落走走，看見內惟聚落的發展，體驗老高雄的常民生活文化。

羅耀翔表示，經常有人提起，高雄如何才能可以成為像台南古城，可以隨意走走、漫步生活的城市空間？其實，只要從自己開始，珍視生活周邊、尋找在地故事，一定有很多好地方可以讓世世代流傳，例如內惟聚落就是這樣的好地方。

「李氏祖厝」一落雙龍古樓合院空間，是內惟少數保存完整的老屋代表，細部裝飾講究，係以「對場」方式建造，磚瓦皆出自當年李家自營的磚窯。李氏為內惟地區之大姓，祖厝於西元一九一六年元旦落成，距今將近一百有年歷史，祖厝除為李氏族人共同祭祀的地點，更有「太陽公」的祭祀公會，是面臨消逝的祭祀行為，彌足珍貴。

關八米道不合理

高雄內惟百年李氏祖厝搶救聯盟強調，內惟路三六五巷的新六米道路開闢，以都市計畫道路開闢為由，硬是在建築群中開出一條新巷道，此計畫道路的劃設為沿治時期之棋盤方格劃設設計，與原先舊有的巷道不平行，若一經開闢將出現三角形的畸零地段，且在十分短的距離內就有三條巷道，是十分不合理的街道設計。

有用路之需為何不直接拓寬原有巷道而採用粗糙的新闢道路，該地區也並非交通頻繁之路段，亦不易肇事，更難理解的是若有發生災害的危險性，巷道的開闢應該是要接過主要幹道，而此巷道的開闢卻是連接兩條交通次道，就連都市計畫專業領域的學者也不認同此六米巷道的開闢。

高雄內惟百年李氏祖厝搶救聯盟並指出，此計畫道路的開闢，儼然就是圖上畫畫的結果，並未考慮到當地環境及建築體結構，即恣意的畫上開路記號，李氏祖厝的結構為承重牆構造加上木樑，雖然拆除的僅有部分，但因結構問題，屆時若一拆除，很有可能正確的屋頂會全數倒塌。在時代的進步之下卻未見公部門在這樣錯誤的都市計畫重新檢討，實在令人質疑公部門的效用。

內惟李氏祖厝見證一個古老聚落的發展，從歷史、人文、建築各方面皆有相當高的文化價值，同時能擔任起教育大眾的重要角色，當這樣一棟歷史建物被破壞，將是這座城市發展史一個很大的漏洞。然而，民衆要如何將這豐富的歷史空間再生喚醒人民對塊土地記憶？



→高雄內惟百年李氏祖厝搶救聯盟昨天下午舉辦「內惟老聚落深度體驗活動」，參訪內惟聚落老屋巷弄。（圖高雄內惟百年李氏祖厝搶救聯盟提供）



↑四月九日後，高雄市工務局將要拆毀內惟的李氏祖厝。（圖高雄內惟百年李氏祖厝搶救聯盟提供）

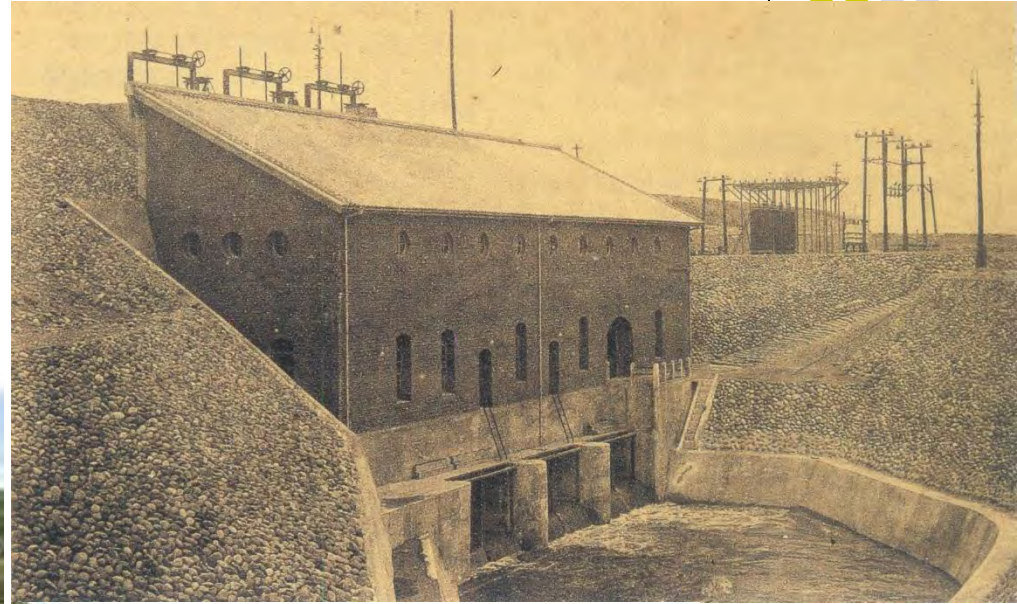
爭議 · 保存 VS. 拆除 - 台電老舊水力電廠更新



台電：運轉安全，施工方便

地方：歷史記憶，外觀古樸

粗坑電廠



濁水電廠



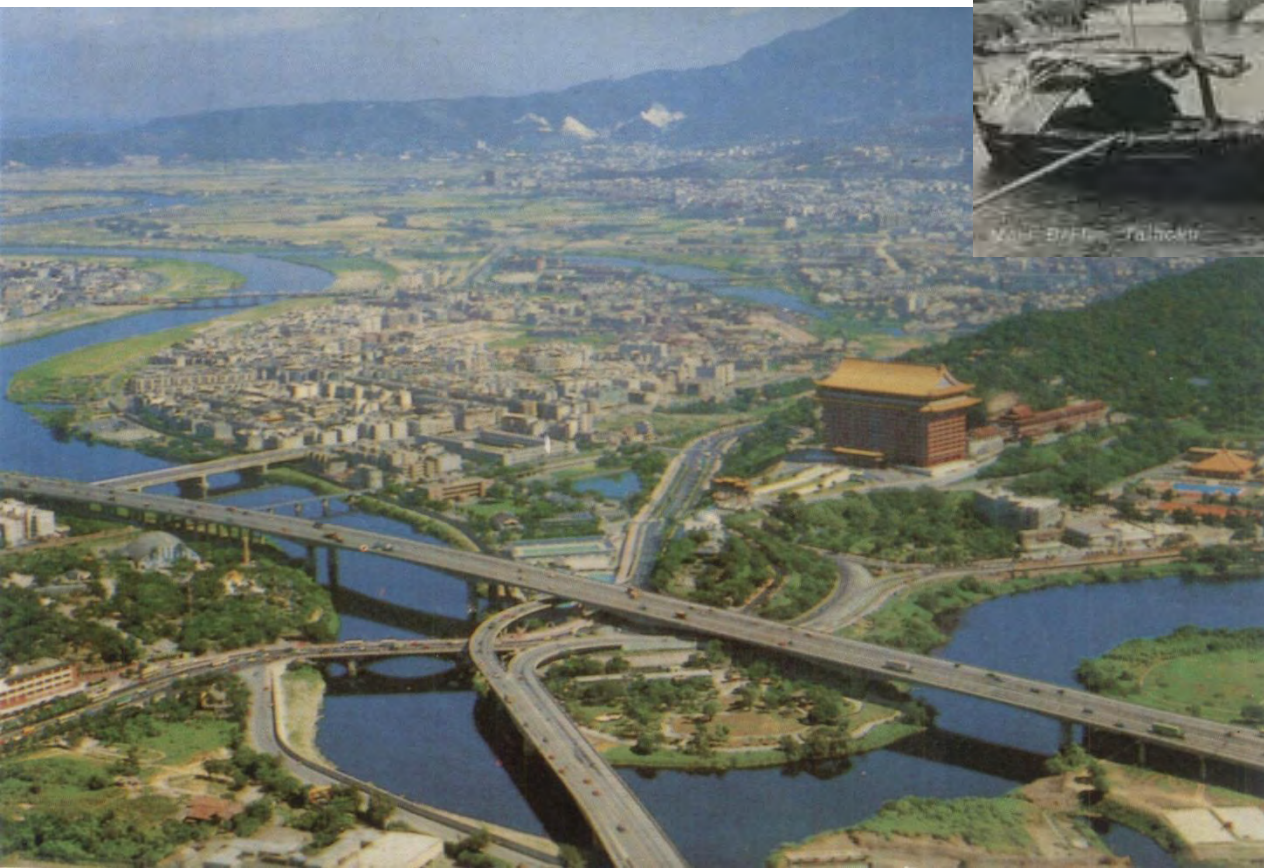
竹門電廠

爭議・保存VS.拆除-中山橋



中山橋與基隆河水患關係

台北圓山基隆河段鳥瞰圖



中山橋遠觀(1933年改建，2002年拆除)

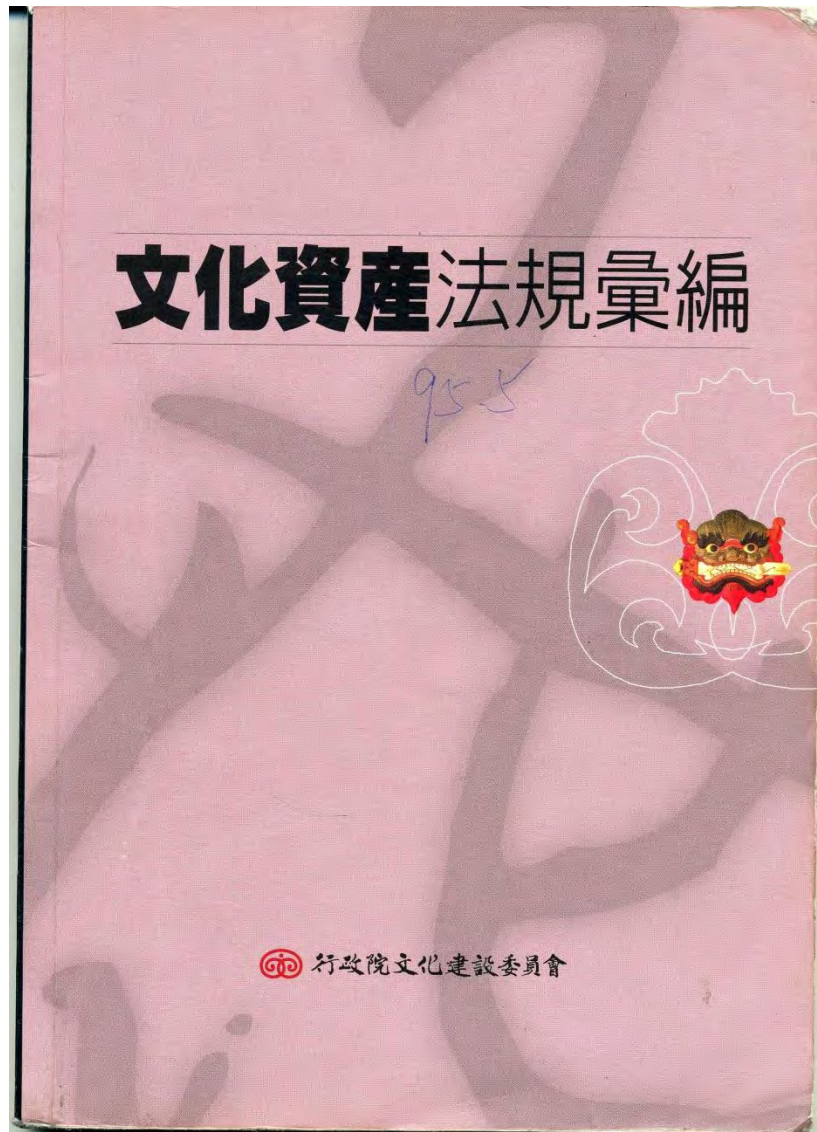
一、改變・修法歷程

(一) 文資法修法歷程

民國71年5月公布施行以來，共經
6次修法

1. 民國86年（2次）、民國89年、民國91年等4次局部文字修正
2. 民國94年進行結構性大幅修訂(共104條)
3. 民國101年修正第35條





文化資產法規彙編

目 錄

一、文化資產保存法及其相關子法

(一) 總類

1. 文化資產保存法	8
2. 文化資產保存法施行細則	31
3. 文化資產審議委員會組織準則	39
4. 文化資產獎勵補助辦法	41
5. 文化資產保存技術保存傳習及人才養成補助辦法	43

(二) 古蹟、歷史建築及聚落

6. 古蹟指定及廢止審查辦法	46
7. 暫定古蹟條件及程序辦法	49
8. 古蹟管理維護辦法	51
9. 古蹟修復及再利用辦法	53
10. 古蹟歷史建築及聚落修復或再利用採購辦法	57
11. 古蹟土地容積移轉辦法	63
12. 歷史建築登錄廢止審查及補助辦法	67
13. 古蹟及歷史建築重大災害應變處理辦法	70
14. 聚落登錄廢止審查及補助辦法	71
15. 古蹟歷史建築及聚落修復或再利用建築土地消防法規 適用辦法(草案)	74

(三) 遺址

- 16. 遺址指定及廢止審查辦法 76
- 17. 遺址監管保護辦法 79
- 18. 遺址發掘資格條件審查辦法 81

(四) 文化景觀

- 19. 文化景觀登錄及廢止審查辦法 86

(五) 古物

- 20. 古物分級登錄指定及廢止審查辦法 90
- 21. 公有古物複製及監製管理辦法 94

(六) 傳統藝術、民俗及有關文物

- 22. 傳統藝術民俗及有關文物登錄指定及廢止審查辦法 ... 98

(七) 自然地景

- 23. 自然地景指定及廢止辦法 104
- 24. 申請進入自然保留區許可辦法 107
- 25. 自然地景保存獎勵辦法 109

二、文化資產相關法令、要點

- 1. 古蹟歷史建築及聚落審議委員會設置要點 112
- 2. 遺址審議委員會設置要點 114
- 3. 古物審議委員會設置要點 116
- 4. 行政院農業委員會自然地景審議委員會設置要點 118
- 5. 行政院文化建設委員會文化性資產調查小組設置要點 120

- 6. 行政院所屬各機關機構學校文化性資產清查評估原則 122
- 7. 行政院所屬各機關機構學校文化性資產清查作業要點 126
- 8. 行政院文化建設委員會 95 年度輔導直轄市及縣市政府推動文化資產保存維護工作作業要點 128
- 9. 古蹟、歷史建築及聚落保存維護補助作業要點 137
- 10. 行政院文化建設委員會獎助博碩士班學生研撰文化資產保存維護學位論文作業要點 143
- 11. 行政院文化建設委員會補助出席文化資產相關重要國際組織會議及活動處理要點 147
- 12. 國立傳統藝術中心延聘傳統藝術藝人傳藝作業要點 153
- 13. 國立傳統藝術中心補助作業要點 156
- 14. 國立傳統藝術中心獎助博碩士班學生研撰傳統藝術學位論文作業要點 160
- 15. 國立傳統藝術中心文物典藏管理要點 164
- 16. 國立傳統藝術中心接受傳統藝術文物捐贈要點 170
- 17. 國寶及重要古物出進口作業要點 (草案) 172
- 18. 國外地區古物運入國內展覽作業要點 (草案) 174
- 19. 大陸地區古物運入台灣地區公開陳列展覽許可辦法 (草案) 177
- 20. 國外地區古物運入國內鑑定及修復作業要點 (草案) 180
- 21. 國外地區古物運入國內銷售作業要點 (草案) 183
- 22. 古物類文化資產獎勵作業要點 (草案) 186
- 23. 國防文物及軍事遺址管理實施辦法 (草案) 190

三、文化資產保存法暨相關子法之相關行政函釋

四、附錄一文化資產相關法令 / 條文名稱

二、文資法概述

(一) 文化資產保存之目的：

為保存及活用文化資產，充實國民精神生活，發揚多元文化，特制定本法。

(二) 文化資產保存範圍：

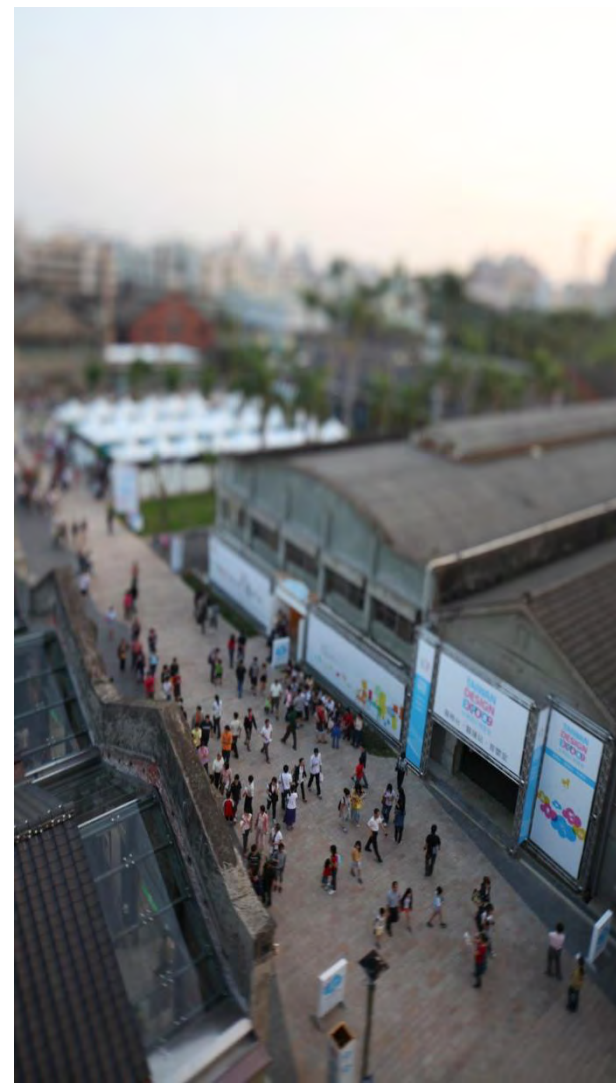
本法所稱文化資產，指具有歷史、文化、藝術、科學等價值，並經指定或登錄之下列資產：





(三) 文資法第3條將種類分為7類9種：

1. 古蹟、歷史建築、聚落：指人類為生活需要所營建之具有歷史、文化價值之建造物及附屬設施群。
2. 遺址：指蘊藏過去人類生活所遺留具歷史文化意義之遺物、遺跡及其所定著之空間。
3. 文化景觀：指神話、傳說、事蹟、歷史事件、社群生活或儀式行為所定著之空間及相關連之環境。



4. **傳統藝術**：指流傳於各族群與地方之傳統技藝與藝能，包括傳統工藝美術及表演藝術。

5. **民俗及有關文物**：指與國民生活有關之傳統並有特殊文化意義之風俗、信仰、節慶及相關文物。

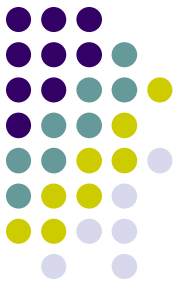
6. **古物**：指各時代、各族群經人為加工具有文化意義之藝術作品、生活及儀禮器物及圖書文獻等。

7. **自然地景**：指具保育自然價值之自然區域、地形、植物及礦物。

僅**自然地景**中央主管機關為行政院農業委員會外，其餘中央主管機關為文化部；另在直轄市為直轄市政府，在縣（市）為縣（市）政府



(四) 台灣有形文化資產指定、登錄之現況



古蹟 762處



遺址42處



歷史建築1060處



文化景觀37處



聚落11處



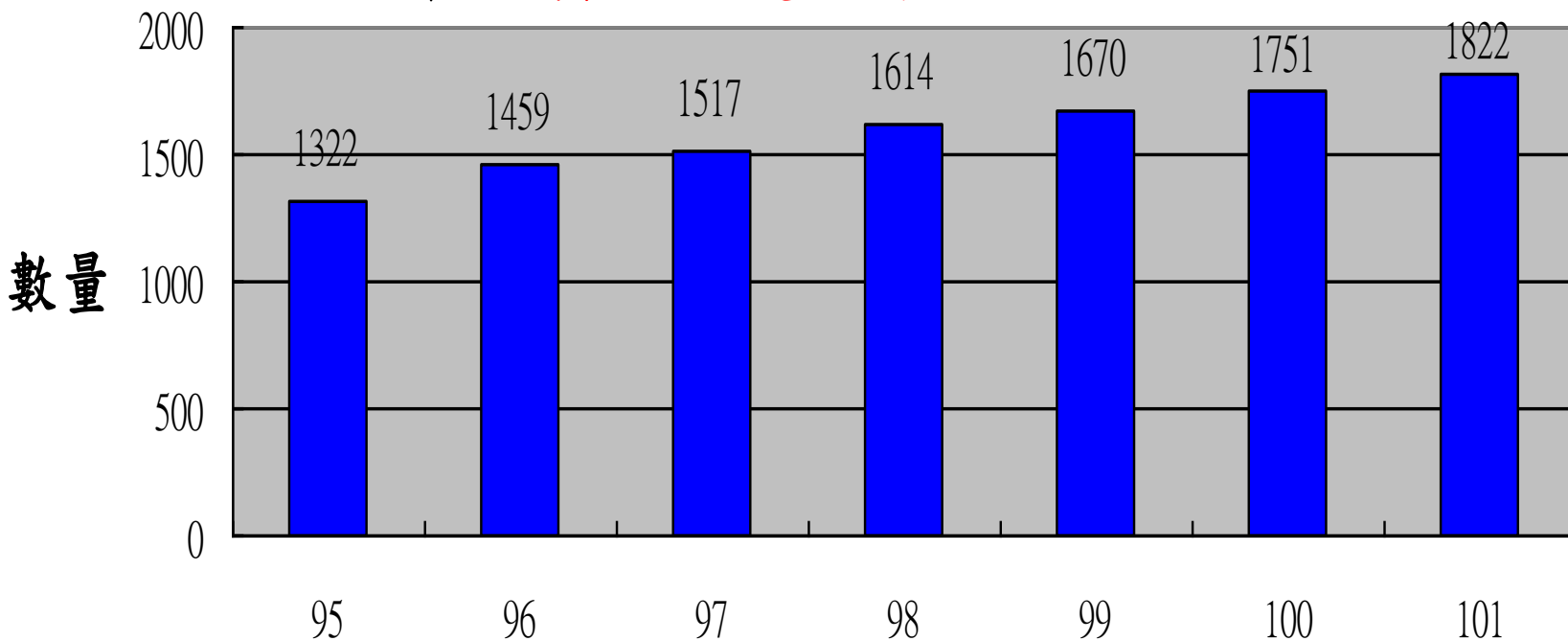
國寶169組448件
重要古物277組362件



一般古物
395組6,880件



歷年古蹟、歷史建築指定、登錄之總數



年度

國定古蹟：90處

縣市定古蹟：672處



(五) 台灣無形文化資產指定、登錄之現況



民俗及有關文物94案



傳統藝術120案



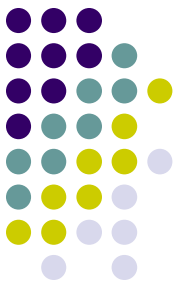
指定重要民俗11案



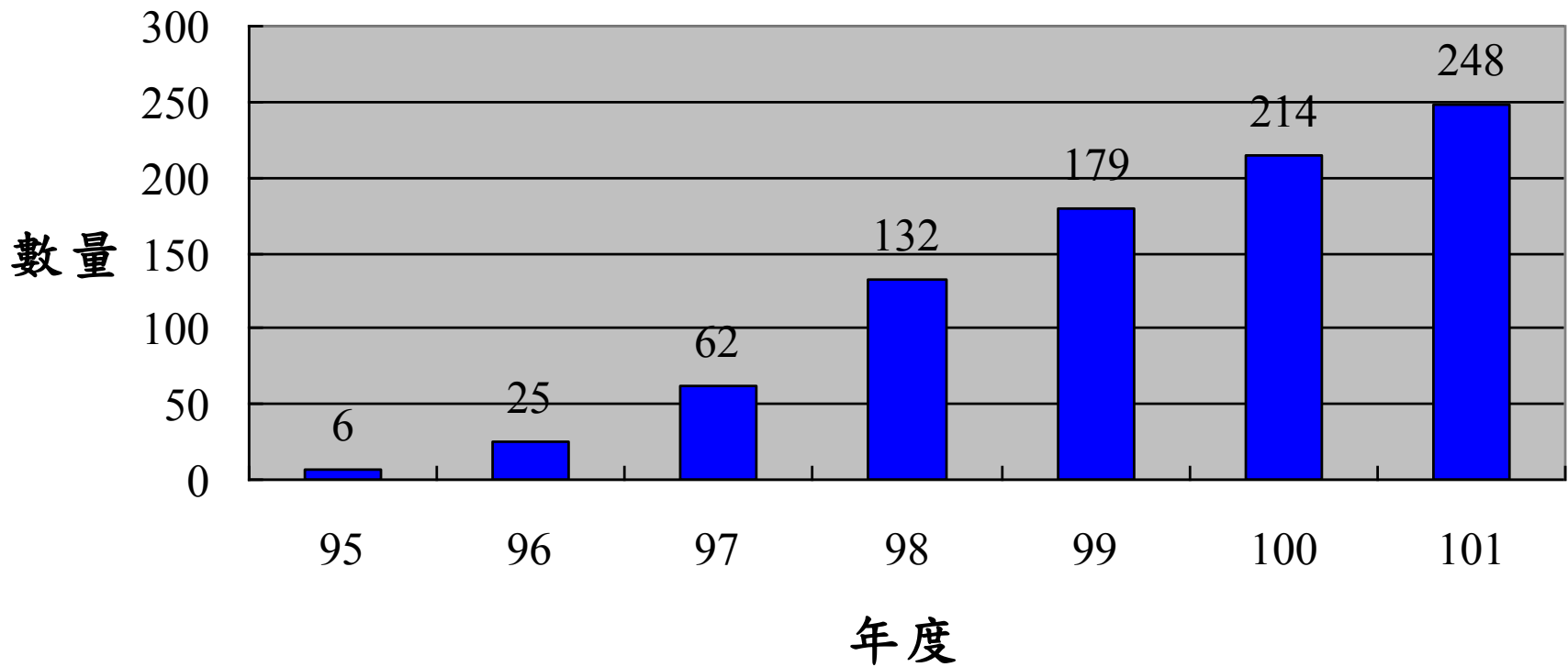
指定文化資產
保存技術共4項
列冊74位保存案

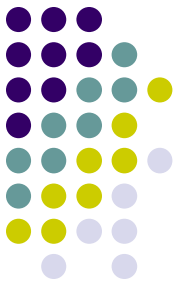


指定重要傳統藝
術保存者或保存
團體共19案



歷年無形文化資產指定、登錄之總數





(六) 各類法定文化資產的關係

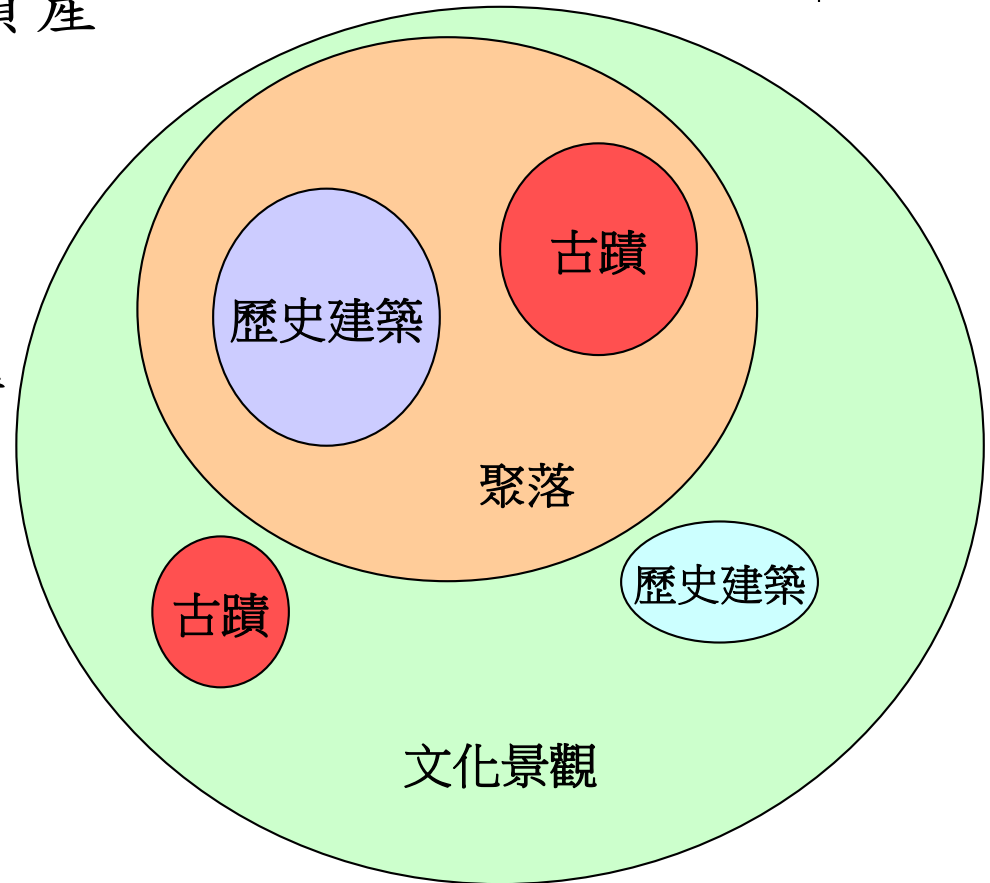
■ 景觀+建物-有形文化資產

1. 大-文化景觀

2. 中-聚落

3. 點-點-古蹟、歷史建築

■ 內涵-無形文化資產



三、與國際接軌。

國際憲章的文化資產保存精神



(一) 威尼斯憲章 (1964年)

「各世代人類所產生的歷史建築（文化資產），包含著過去歲月所傳下來的信息，留給當今世代一個人類古老傳說的活見證。

人們越來越認識到**人類各種價值的統一性**，而將古代的紀念物視為一個共同保護的文化資產。

一般意識到，為未來世代保護這些文化資產係我們共同的責任。**將這些豐富的歷史信息完全地傳遞下去是我們的義務。**」



威尼斯憲章（1964年）：「所謂的文化資產不應僅限於偉大的作品。凡是能見證文明發展，具有重要意義的事物，均具有保存的重要價值。

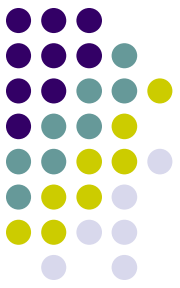
憲章第一條說明：『歷史文物建築的概念，不僅包含個別的建築作品，而且包含能夠見證某種文明，某種有意義的發展或某種歷史事件的城市或鄉村環境。這不僅適用於偉大的藝術品，也適用於由於時光流逝而獲得文化意義，但在過去比較不重要的作品』



日本妻籠宿-修復後街景



日本妻籠宿-修復後街景





(二) 1994 《奈良真實性宣言》 (簡稱《奈良宣言》)

1. 1994年《奈良宣言》體現1964年《威尼斯憲章》精神。
2. 強調《威尼斯憲章》的「真實性」及「多樣性」。

(1) 「真實性」：是文化遺址價值的基本特徵，對真實性的了解是進行文化遺址科學研究的基礎；保護一座文物建築，意味著要適當地保護其環境。**任何地方，凡傳統的環境還存在，就必須保護。**

(2) 「多樣性」：文化和遺址的多樣性是我們這個世界不可取代的精神資源和全人類的智慧財富；文化和遺址的多樣性是跨時空存在的，需要得到各種文化和信仰的尊重。

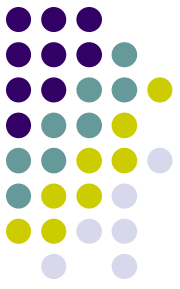
(3) 《奈良宣言》強調保護**文物古蹟真實性**，同時肯定了**保護方法的多樣性**。



(三) 有形文化資產-古蹟、歷史建築整修概念

- 1.原創性**：絕對無必要指「最初的原始狀態」，也包含後期的變更。亦即是不同狀態的總和，就像是樹的年輪一樣交互重疊。
- 2.科學性**：將古蹟維護視一種以科學方式工作的學問，並藉此解決諸多問題。
- 3.可逆性**：執行修繕措施（如修理或構件更換時），若必需進行侵害性處理，也應該使修繕後能恢復原狀。
- 4.可識別性**：維修時補添上去的部分和原存部分有所差異，以便識別，如細節上比原來的簡單一些。但顏色和做法跟原來的差別又不太大。

（四）民間參與文化資產保存再利用案例



1. 民間參與古蹟的再利用—鹿港龍山寺
第一屆國家文化資產保存獎（民國98年）—保存貢獻獎
寶成國際集團總裁蔡其瑞、董事長蔡其建昆仲，
捐資兩億元修國定古蹟鹿港龍山寺







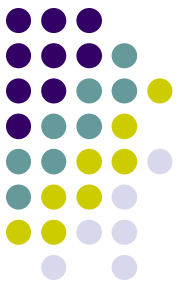
(四) 民間參與文化資產保存再利用案例

2. 民間參與古蹟的再利用－台北故事館

第一屆國家文化資產保存獎（民國98年）－保存貢獻獎
陳國慈女士開創國內個人認養古蹟活化經營首例



四、與國際接軌-推動遺產保護

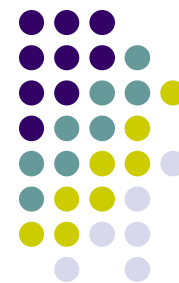


(一) 推動臺灣世界遺產潛力點

1. 2002年選出11處台灣世界遺產潛力點（太魯閣國家公園、棲蘭山檜木林、卑南遺址與都蘭山、阿里山森林鐵路、金門島與烈嶼、大屯火山群、蘭嶼聚落與自然景觀、紅毛城及其周遭歷史建築群、水金九礦業遺址、澎湖玄武岩自然保留區、台鐵舊山線）。
2. 2003年增加1處（玉山國家公園），計為12處台灣世界遺產潛力點。
3. 2009年成立「世界遺產推動委員會」，再增列5處潛力點（樂生療養院、桃園台地陂塘、烏山頭水庫與嘉南大圳、排灣及魯凱石板屋聚落、澎湖石滬群），同年8月14日第二次「世界遺產推動委員會」通過台灣世界遺產潛力點共計**18**點。

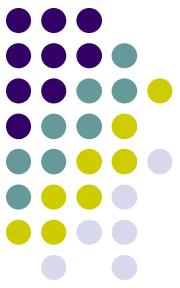
台灣世界遺產潛力點





台灣世界遺產潛力點文化土木設施作法

	文化土木設施為主體的保存作法(5)	文化土木設施為配合性的保存作法(13)
文化資源為主(13)	台鐵舊山線 阿里山森林鐵路 金瓜石聚落 烏山頭水庫及嘉南大圳 桃園台地埤塘	金門戰地文化 馬祖戰地文化 卑南遺址與都蘭山 淡水紅毛城及其周遭歷史建築群 蘭嶼聚落與自然景觀 屏東排灣族石板屋聚落 樂生療養院 澎湖石滬群
自然資源為主(5)		大屯山火山群 太魯閣國家公園 玉山國家公園 棲蘭山檜木林 澎湖玄武岩自然保留區



(二) 2012年國際工業遺產保存委員會 (TICCIH) 第15屆會員大會在臺灣

1. 國際工業遺產保存委員會 (TICCIH) 為聯合國教科文組織 (UNESCO) 下，協助ICOMOS，針對工業遺產基地登錄與審查的正式官方諮詢組織，係目前全世界工業遺產保護最重要的組織。
2. 主題：後殖民主義與工業遺產再詮釋
3. 舉辦時間：國際學術研討會、論壇及會後參訪
11月5日~11日。
4. 舉辦地點：台北科技大學。

講者參加海報論文發表,將也在本課程發表



大車場計畫—台糖蒸汽火車意象規劃

第16週 12月26日

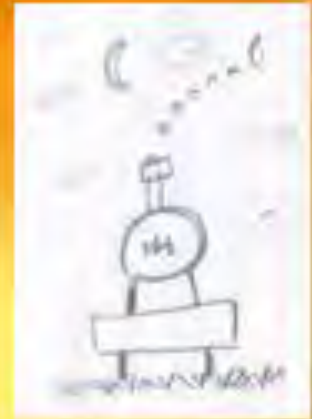


Fig.11 The model of the Xihu Sugar Refinery

* Senior Engineer, Department of Rapid Transit Systems, TCG; Part-time Associate professor, National Taipei University of Technology, Ph.D. of civil engineering, Taiwan University ** Visual Designer, Wanyan Studio 萬顏工坊 <http://www.wyetch.co.blog/jackelonline>, FB: <http://www.facebook.com/WanyanStudio>, #886-988623719 ***Graduate Institute of Creativity Development, National Taiwan Normal University

Abstract

We propose a Regeneration concept for Xihu Sugar Refinery (Fig.1), include 4 parts: The Letting-Dwelling Farm Image Resource Bank, Sugar Museum, Big 346 Depot Project and The Works of art. **Keywords:** spirit of place, Coal-powered Steam Locomotive (S.L) No. 346, Letting-dwell, the Sincere Era, the memory of journey, hand-painted works

Introduction

Having completed the study on "The Planning on Taiwan sugar steam locomotive image" in 2011 (Fig.1.2), authors proposed this plan.

History & Literature review

The Letting-dwell Sugar Farm REGENERATION IDEAL is a cultural Growth based on the revival of the Xihu Sugar Refinery. Established in Zhonghua in 1919 (Fig.2), the refinery ceased production in 2002, and with the assistance of the Council for Cultural Affairs it was renovated and reopened to the public in 2006. The History of Xihu Sugar Refinery Railways can be tracked back to handcart (1913) (Fig.11), and railways were built rapidly from 1920 as Xihu Sugar Manufacturing Farm was merged by Meiji Corporation from Japan (Fig.2.2). Recently, Coal-powered Steam Locomotive No.346 was revived and re-ran from 2007 (Fig.41-5), and the ideal of establishing the Sugar Refinery & Steam Locomotive Museum began in embryo.



There are three research before our research: Improvement Plan, 2007.12, Fig.5; Survey on station & Sugar Factory (2009.3, Fig.6), No. 346 Coal-powered Steam Locomotive operation network plan (2009.8, Fig.7).

The Major basis for REGENERATION is "The Manual on Taiwan sugar industry" (Fig.9.1 in 1952, it has 10 volumes).

Towards presence a phenomenology of architecture. We integrate "The Timeless way of building" (Christopher Alexander "Pattern Language" (Fig10) with Metabolism (Kiyonori Kikutake) "Katachi (Ka-ta-chi)" (Fig11) and comes out the transcendent concept of "Field", which similar with Taiwan word "Sao Zai" (所在). "In "field", world, rationality and perceptual, conscious and place, surface layer and depth layer, all support and constitute mutually, to shape totality of knowledge in modern times."

"Therefore, feeling, etc., fairy tale and legend obtain new life in multi-layer history world, enrich the history content."¹ (note) The field become a story container of locality, could be a media for industrial cultural regeneration. note: The preface by Lee, Yeng-shyh, The modern view of philosophy, Iwanami Shoten, Taiwan Advocates, 2004.4

The research result

Based on the vision of the sincere and peaceful nature of Taiwanese, and motivated from Martin Heidegger (Fig.12) belief of being (人, 詩意地安居存在) from the Hölderlin's poem, "Full of merit, yet posthacally, man Dwells on this earth. (人, 允滿善德, 但遲詩意地安居于大地之上)"². We present "Nostalgia for the past, Letting-dwell at Xihu Sugar Refinery (靜遊-安居糖廠)" as the spirit of place as whole for Xihu Sugar Refinery, and both return to sincere era (回到純真年代) "Sao Zai" (所在) in Xihu Sugar Refinery, and to enjoy the memory of journey (靜遊糖廠感懷) in history railway corridor" are the content arrangement. The regeneration concept plan include 4 parts.

I. THE LETTING-DWELLING FARM IMAGE RESOURCE BANK :

In the course of five visits to the site, adopting the "austere beauty" design style, Yu-Hsin Huang used three micron pens to make a series of sketches depicting the Arcadian simplicity of a bygone era. Based on this concept Yu-Hsin Huang sketched 32 landscapes sketches, including "The Letting-dwell Sugar Farm Revisited," "An Age of Innocence" and "A Trip Down Memory Lane" for demonstration purpose. They would be a part of THE LETTING-DWELLING FARM IMAGE RESOURCE BANK and should develop the regeneration criteria for actions guide.

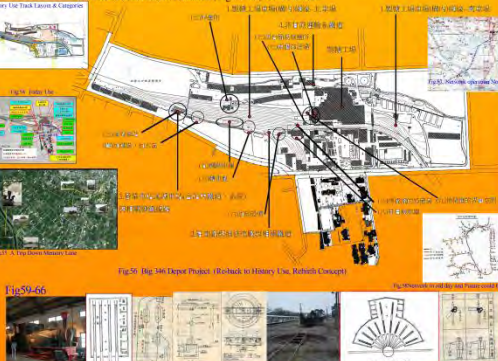
The 32 sketches were inspired by a quote from one of Martin Heidegger's later works: "Living peacefully is the synthetic activity of human being living on earth, below the sky, facing all the gods. This is the primordial settling into one of man, earth, sky, and the gods"³. Three type image is created:



II. SUGAR MUSEUM – Sugar Refinery Museum
Based on the sweet story about sugar cane, transform to sugar process, we should illustrate the creation process on sugar history. The sugar plant have significant space and machine (Fig.47-49) we could introduced some success prototype. The pavilion of dream (夢遊館 in 2010 Taipei International Flora Exposition (臺北花卉博覽會)) could be a case study for application. (Fig.50-52) We hope this New pavilion of Sweet & Sugar (甜蜜糖館) would be the magnetic center in near future.



III. BIG 346 DEPOT PROJECT – Steam Locomotive Museum
Starting on December, No. 346 Coal-powered Steam Locomotive resumed operation. Then, by the study of industrial archaeology on railway, the study focus emphasized on track, signaling, small steam locomotive, station, depot, and especially on track layout. After survey and evaluate for the history Railway of Xihu Sugar Refinery, we defined Big 346 Depot Project (Layout (Fig.53-58) and the Steam Locomotive Museum (Fig.59-66) is our dream.



IV. THE WORKS OF ART (Fig.67-82)
In addition of post-cards (Fig.67-75), based on the scene's changing scenery throughout the day and in different seasons, Yu-Hsin Huang & Li-Yu Chen also created magnets (Fig.76), mugs, and T-shirts (Fig.78-82) on the themes of letting-dwell at sugar refinery, moonlight, the golden days, winter love, summer dreams, the first light of day, and dusk etc. these are now on sale at the Xihu Sugar Refinery, the Washulin Recreation Park and Taiwan Store by the sponsor of Wanyan Studio; these are now on sale at the Xihu Sugar Refinery and the Washulin Recreation Park by the sponsor of Wanyan Studio (Fig.83, The Logo).

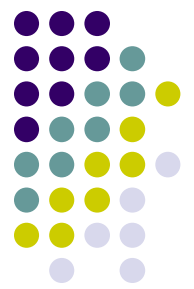


Conclusion & Suggestions

Through the survey for the history Railway of Xihu Sugar Refinery, we proposed a Reform Project concept plan for Xihu Sugar Refinery. The concept plan include 4 parts: The Letting-Dwelling Farm Image Resource Bank, Sugar Museum, Big 346 Depot Project and The Works of Art. We would continue designing similar Works of Art which commemorate Taiwan's rich cultural heritages. We hope Xihu Sugar Refinery would be a place to provide collective tradition memories fields, locality identification, and self-transcendence by our true sustainable belief, love each other and appropriate actions.

Reference

1. 糖業手冊, 初版(台北:「字號」合辦公司, 1946年10月)
2. 人, 詩意地安居-海德格爾著, 殷海光譯, (遠) 海德格爾-與次實譯, 上海遠東出版社, 2011.3
3. Heidegger, Martin, Poetry, Language, Thought, in English, Harpercollins, 出版日期: 2001-11-14



五、整體環境之保存、 再利用理念



(一)基於保存與永續發展的核心理想

(二)有別古蹟式維護、活用再生新策略

1. 從點，延伸到線、面—串聯生活記憶，賦予時代新機能
2. 串連地方生活網絡，營造創意群聚效益



(三)體驗、學習&世代經驗分享

1. 傳承歷史文化，深化地方內涵
2. 體驗生活故事，發掘創意要素

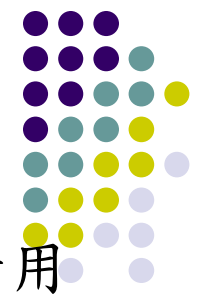


(四) 國際案例：日本傳建地區制度

日本於1975年文化財保護法修法創設「**傳統建造物群保存地區制度**」

1. 「**傳統建造物群保存地區**」定義：傳統建造物群與其融合環境為一體而具價值之環境，經由市町村依據都市計畫或保存條例決定之地區。
2. 首次將街區、聚落的歷史環境「**面的保全**」制度化。
3. 「**由下而上**」、「**兩階段指定**」：
 - (1) 日本傳建地區的決定與其他文化財的指定之最大差別，是在市町村與居民對話後而決定傳建地區，其他文化財則是強制的、由上而下的指定。
 - (2) 國家再依據市町申請，將傳建地區全部或一部份區域選定為「**重要傳建地區**」。





六、臺灣保存再利用案例

(一)產業文化資產再生計畫

策動地方政府、立案民間團體與產業單位合作，保存及活用產業文化資產，創意開發新產值，建構永續發展機制。

1. 臺灣鹽樂活村—台灣鹽博物館週邊鹽田復育、開發鹽漬商品
2. 嘉義縣布袋洲南鹽場—鹽田與社區結合





3. 彰化縣溪湖糖廠—

346蒸汽小火車修復營運•發展光音文化園區

4. 花蓮糖廠—

日式宿舍整修技術傳承•發展日式旅館產業





5. 台東糖廠—

倉庫整修•藝文團體進駐營運•發展原創工場

6. 台南市總爺藝文中心—

「紅樓空間及創意小舖營運•發展總爺創藝花園」





7. 雲林縣虎尾糖廠—再造虎驛小站、保存活糖廠





8. 宜蘭酒廠—

保存傳統紅露酒製程，發展台灣紅麴文化

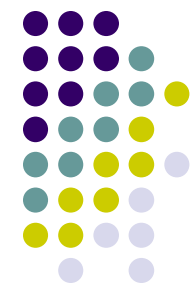




9. 打狗鐵道故事館一

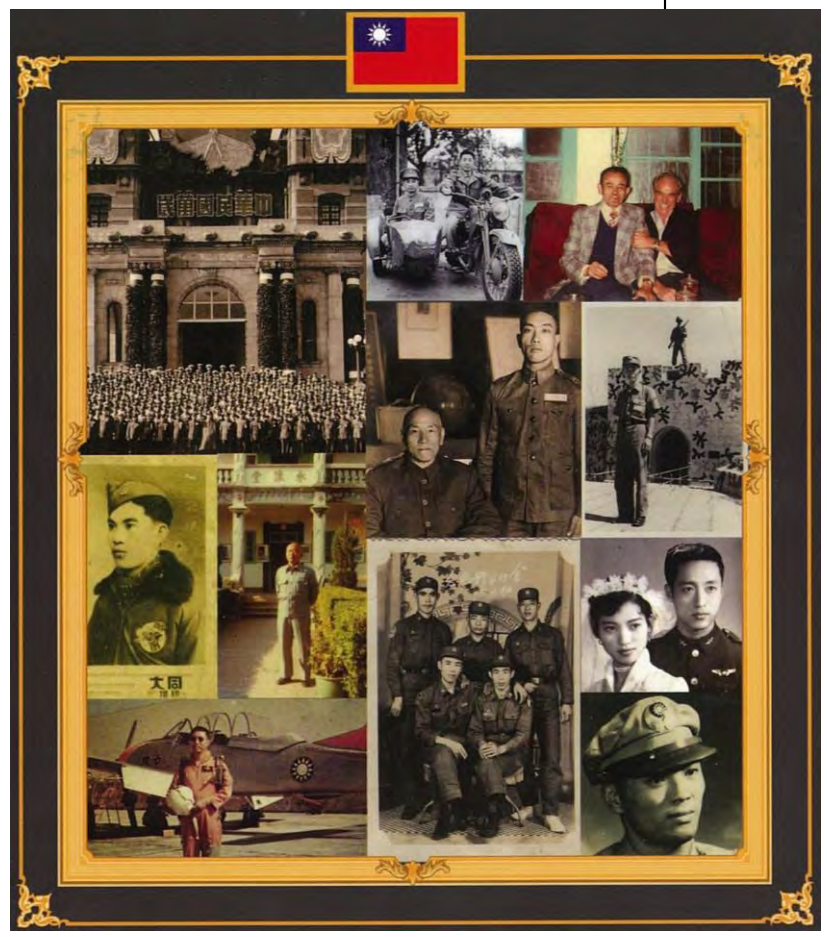
保存高雄臨港區鐵道文化，建構哈瑪星地區導覽窗口





(二)眷村文化保存計畫

補助及支應地方政府及民間單位辦理眷村文化保存工作



- 桃園憲光二村與藝術家合作,於眷村空間內設置藝術家作品

- 眷村口述歷史、影像紀錄相當豐富與珍貴



(三)推動鐵道藝術網絡計畫

1. 輔導縣市推動鐵道藝術網絡—新竹、臺中、嘉義、屏東枋寮、台東及花蓮等6個鐵道藝術村



■ 台中20號倉庫



■ 嘉義鐵道藝術村



七、未來願景

- (一) 健全文資法令及制度
- (三) 推動企業家認養文化資產
- (四) 積極參與文化資產國際事務
- (五) 計畫地擴大辦理兩岸交流
- (六) 積極推動各縣市政府文化資產活化工作



簡報完畢 敬請指教