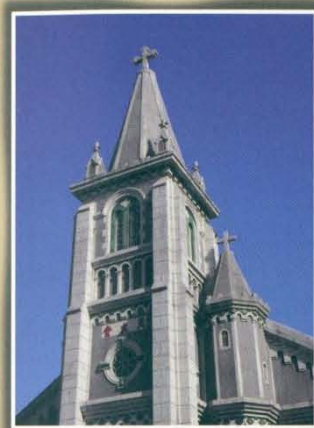


台灣建築 的式樣脈絡

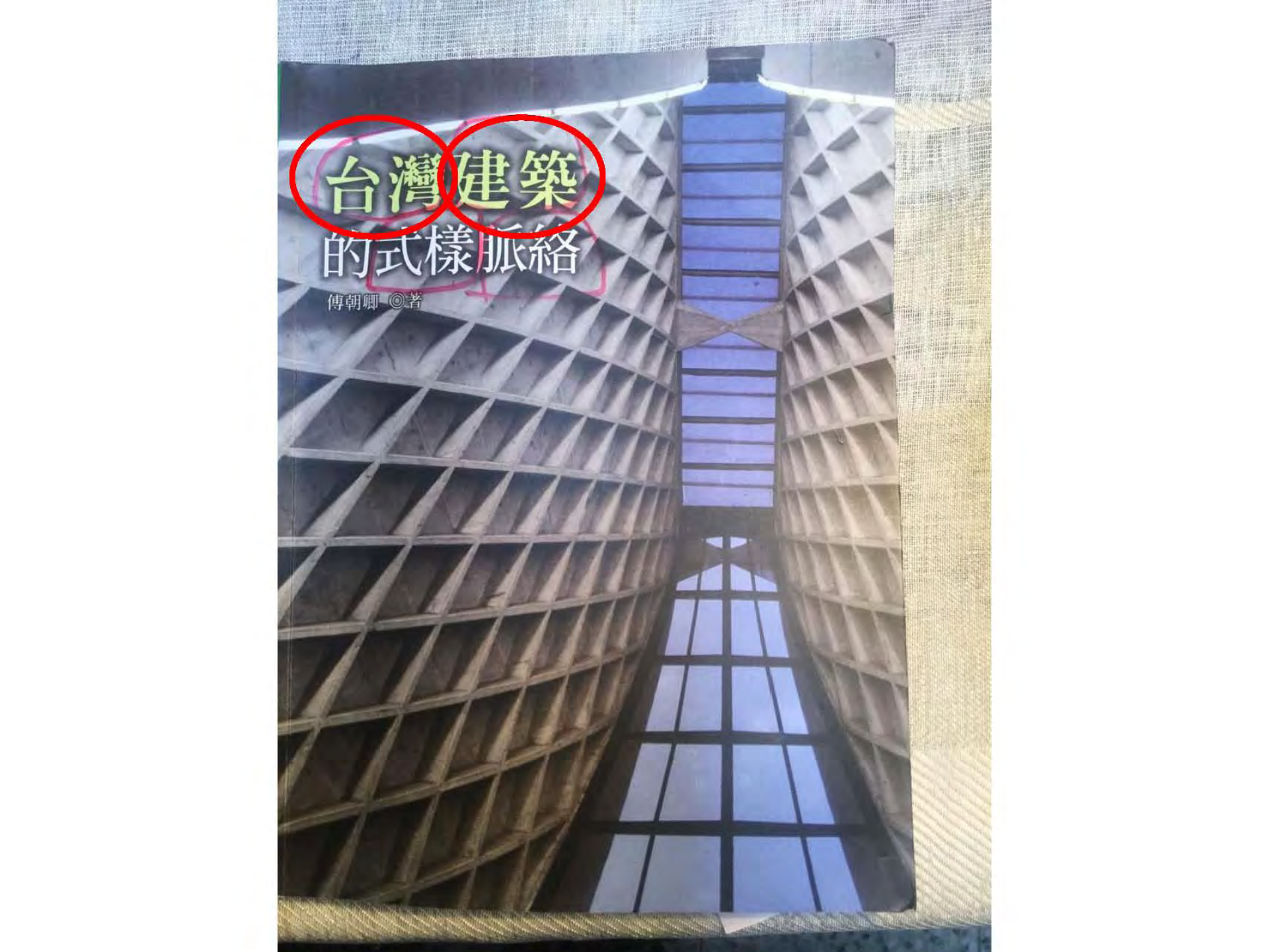
傅朝卿 ◎著



◎作者

傅朝卿

傅朝卿，英國愛丁堡大學建築博士，國立成功大學建築系特聘教授。傅教授長期專注於台灣近現代建築史與文化資產保存維護。曾任國立成功大學建築系主任及財團法人台南市文化基金執行長等職務，目前擔任行政院文化建設委員會古蹟與歷史建築審議委員會、聚落與文化景觀審議委員會及推動世界遺產委員會委員。傅教授二十多年來以世界與台灣近現代建築與文化遺產保存為主要研究主題，著作包括期刊、會議論文、專書與研究報告與其它著作共數百種。傅教授的著作曾四度獲金鼎獎項的肯定，2009年也曾獲頒台灣建築學會最高榮譽的「建築文化藝術類獎章」及北京清華大學建築學院與中國「全國高等學校建築學學科專業指導委員會」共同設置的「世界建築史教學與研究阿爾伯特獎」。

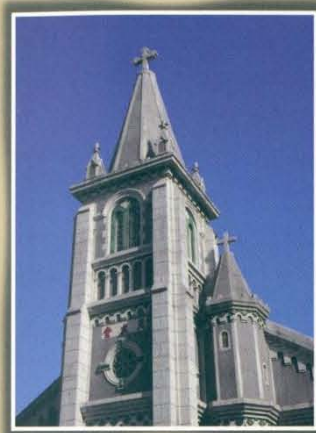


台灣建築
的式樣脈絡

傅朝卿 著

台灣建築 的式樣脈絡

傅朝卿◎著



◎作者

傅朝卿

傅朝卿，英國愛丁堡大學建築博士，國立成功大學建築系特聘教授。傅教授長期專注於台灣近現代建築史與文化資產保存維護。曾任國立成功大學建築系主任及財團法人台南市文化基金執行長等職務，目前擔任行政院文化建設委員會古蹟與歷史建築審議委員會、聚落與文化景觀審議委員會及推動世界遺產委員會委員。傅教授二十多年來以世界與台灣近現代建築與文化遺產保存為主要研究主題，著作包括期刊、會議論文、專書與研究報告與其它著作共數百種。傅教授的著作曾四度獲金鼎獎項的肯定，2009年也曾獲頒台灣建築學會最高榮譽的「建築文化藝術類獎章」及北京清華大學建築學院與中國「全國高等學校建築學學科專業指導委員會」共同設置的「世界建築史教學與研究阿爾伯特獎」。



◎總策畫

戴月芳博士

國立政治大學歷史研究所博士，專研明史、台灣史、文化創意產業。
投入出版界與學術界已有30年，代表作品有：《五千年人類大史蹟》、《中國名著選譯叢書》、《中國建築》雜誌、《再現台灣》雜誌（榮獲金鼎獎）、《20世紀全紀錄》、《中國全紀錄》、《台灣全紀錄》、《20世紀中國全紀錄》、《放眼世界》、《中國名畫之旅》、《空中巴士》、《我如何弄垮霸凌銀行》、《台灣三國志》、《明華園》、《中共軍頭點將錄》、《荷蘭人在台灣》、《西班牙人在台灣》、《板橋林家與霧峰林家》、《台灣錢淹腳目——台灣的行郊》、《台灣文化協會》、《霧社事件》、《蔣渭水》、《國語彩色辭典》（榮獲優良讀物）、《世界古文明之旅》套書（榮獲優良讀物）、《小小理財家》套書（榮獲優良讀物）、《世界地球村》套書、《小小牛頓》電子書、《英漢日小詞霸基礎型有聲圖解綜合字典》、《明成祖太常寺官員陞遷之研究》、《明太祖太常寺官員陞遷之研究》、《明代皇家機構天文科技管理之研究》等。

◎台灣誌記系列

- 8U31 追尋台灣的風景圖像 李欽賢◎著 300元
- 8U32 玉山的守護者——布農族 田哲益◎著 380元
- 8U33 台灣的音樂與音樂家 林琰瑛◎著 290元
榮獲國立台灣藝術教育館第二屆中小學優良藝術出版品
- 8U34 台灣博物大調查 張靜宜、張麗芬◎著 320元
- 8U35 北台灣的生活空間 顧榮魚◎著 260元
- 8U36 台灣原住民社會運動 田哲益◎著 380元
- 8U37 皇民化社會的時代 林呈蓉博士◎著 320元
- 8U38 水野邊——個台灣末來的學畫者 林呈蓉博士◎著 360元
- 8U39 明清時期荷蘭人在台灣 戴月芳博士◎著 450元
- 8U40 台灣大代誌 勁草◎著 300元
- 8U41 台灣大家族 戴月芳博士◎著 360元
- 8U42 勇渡黑水溝——台灣先民奮鬥開發血淚史 蕃芋◎著 250元
- 8U43 台灣近代美術創世紀——倪蔭樞、陳澄波與黃土水見證台灣史 李欽賢◎著 280元
- 8U44 台灣建築的式樣脈絡 傅朝暉◎著 350元



台灣因為地理位置與社會經濟的發展等因素，使得各種不同的文化很容易匯集，建築的發展更是多元而富變化。從十七世紀漢人自中國大陸渡海來台開墾至今，幾乎所有的建築表現都曾出現於台灣這塊土地上。不同的建築表現，形成了所謂的建築「式樣」，是建築界、藝術界與文化界一直非常關注的課題。不過對於「式樣」在台灣的發展，台灣的學術界或一般報章雜誌，都是描述的多，討論的少，而對於「式樣」的稱呼，更是誤用的多，正確的正的少。本書主要的內容乃是探討台灣建築發展中「式樣」的發展脈絡，並解釋每一種「式樣」的主要特色。書中討論了閩南傳統式樣、西洋歷史式樣、東洋歷史式樣、新藝術與藝術裝飾式樣、閩洋折衷式樣、現代主義式樣、中國古典式樣、地域主義式樣、後現代主義式樣，最後以尋找二十一世紀台灣新式樣作為結構。



五南文化事業



五南圖書出版公司



台灣因為地理位置與社會經濟的發展等因素，使得各種不同的文化很容易匯集，建築的發展更是多元而富變化。從十七世紀漢人自中國大陸渡海來台開墾至今，幾乎所有的建築表現都曾出現於台灣這塊土地上。不同的建築表現，形成了所謂的建築「式樣」，是建築界、藝術界與文化界一直非常關注的課題。不過對於「式樣」在台灣的發展，台灣的學術界或一般報章雜誌，都是描述的多，討論的少，而對於「式樣」的稱呼，更是誤用的多，正確的少。本書主要的內容乃是探討台灣建築發展中「式樣」的發展脈絡，並解釋每一種「式樣」的主要特色。書中討論了閩南傳統式樣、西洋歷史式樣、東洋歷史式樣、新藝術與藝術裝飾式樣、閩洋折衷式樣、現代主義式樣、中國古典式樣、地域主義式樣、後現代主義式樣，最後以尋找二十一世紀台灣新式樣作為結構。



台灣書房

台灣書房



008 序

▶ 011 1. 閩南傳統式樣

- 012 (1) 背景
- 012 (2) 什麼是閩南傳統式樣
- 014 (3) 台灣閩南傳統式樣建築的發展
- 018 (4) 閩南傳統式樣重要元素
- 020 (5) 台灣閩南傳統式樣代表性建築



▶ 033 2. 西洋歷史式樣

- 034 (1) 背景
- 034 (2) 什麼是西洋歷史式樣
- 037 (3) 台灣西洋歷史式樣建築的發展
- 043 (4) 西洋歷史式樣重要元素
- 045 (5) 台灣西洋歷史式樣代表性建築



▶ 065 3. 東洋歷史式樣

- 066 (1) 背景
- 066 (2) 什麼是東洋歷史式樣
- 069 (3) 台灣東洋歷史式樣建築的發展
- 074 (4) 東洋歷史式樣重要元素
- 077 (5) 台灣東洋歷史式樣代表性建築



▶ 093 4.新藝術與藝術裝飾式樣

- 094 (1) 背景
- 094 (2) 什麼是新藝術與藝術裝飾式樣
- 096 (3) 台灣新藝術與藝術裝飾式樣的發展
- 099 (4) 新藝術與藝術裝飾重要元素
- 099 (5) 台灣新藝術與藝術裝飾風格代表性建築



▶ 115 5.閩洋折衷式樣

- 116 (1) 背景
- 116 (2) 什麼是閩洋折衷式樣
- 117 (3) 台灣閩洋折衷式樣建築的發展
- 121 (4) 閩洋折衷式樣重要元素
- 123 (5) 台灣代表性閩洋折衷式樣建築



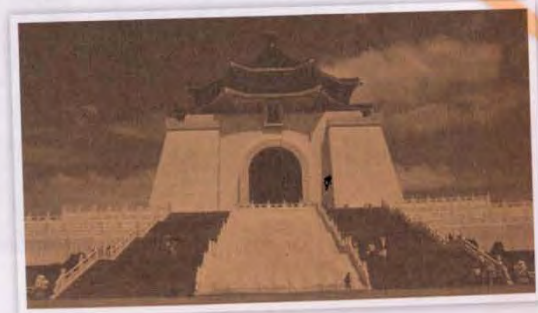
▶ 141 6.現代主義式樣

- 142 (1) 背景
- 143 (2) 什麼是現代主義式樣
- 144 (3) 台灣現代主義式樣建築的發展
- 151 (4) 現代主義式樣重要元素
- 152 (5) 台灣現代主義式樣代表性建築



▶ 171 7.中國古典式樣

- 172 (1) 背景
- 173 (2) 什麼是中國古典式樣
- 174 (3) 中國古典式樣在台灣的發展
- 178 (4) 中國古典式樣重要元素
- 179 (5) 台灣中國古典式樣代表性建築



▶ 197 8.地域主義式樣

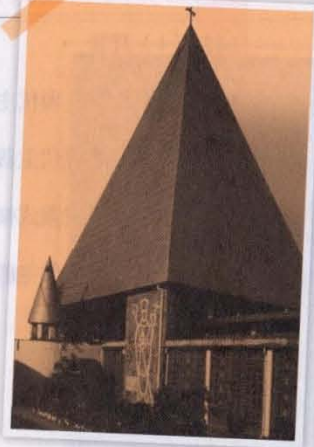
198 (1) 背景

198 (2) 什麼是地域主義式樣

201 (3) 台灣地域主義式樣建築的發展

205 (4) 地域主義式樣重要元素

206 (5) 台灣地域主義式樣代表性建築



▶ 225 9.後現代主義式樣

226 (1) 背景

226 (2) 什麼是後現代主義式樣

229 (3) 後現代主義式樣在台灣的發展

233 (4) 後現代主義式樣重要元素

233 (5) 台灣後現代主義式樣代表性建築



▶ 247 10.結論：尋找二十一世紀台灣建築的新式樣

▶ 261 11.參考書目



序

1895年（清光緒21年，日明治28年），清廷在中日甲午戰敗，與日本簽定馬關條約，將台灣及澎湖群島割讓給日本後，台灣不僅在政治環境完全改變，社會文化經濟也隨之更動，都市與建築之發展也因而產生重大改變並且於日據五十年間逐漸奠下現代建築之根基。1945年（民國34年），台灣光復，現代化之腳步伴隨著新的政治與經濟生態一步步的前進，建築之發展更是隨政經社會而快速發展。從1895年至今，幾乎是世界建築舞台上重要的思潮都曾經被引介到台灣，幾乎是所有重要的



建築式樣也都曾在台灣落地生根。

式樣（style），在建築發展上指涉的是設計者或建築師有意識用之於建築上的表現的風格與手法。由於式樣是一種外在的表現，很容易被由視覺性的元素觀察的到，因此也會成為許多人在描述或形容一棟建築時最直接的事務。台灣從十七世紀至今由一個以閩南式樣建築為主體，參雜以粵式建築與原住民建築之環境，發展成一個多元式樣各自爭鳴之環境，每種式樣均有其特殊的背景。不過因為缺乏有系統的引介，所以台灣過去報章媒體在報導或陳述建築時，式樣經常被誤用或濫用，

「巴洛克」式樣就是一例。本書乃是以式樣為軸，有系統的介紹每種式樣的定義、在台灣的發展、重要的元素與代表性個案。由於式樣多而雜，本書只介紹其中影響台灣最深者，而不是全面性的歷史回顧，也因為式樣是一種有意識的美學表現，所以被視為「風土建築」的台灣原住民建築也不在討論的範圍之內。

本書從構思到完稿，歷經兩年多，感謝戴月芳博士的鞭策，也感謝五南圖書出版公司提供出版的平台。

傅朝卿 於台南
2013年4月



台灣建築的式樣脈絡
閩南傳統式樣

台灣建築的式樣脈絡

(1) 背景

「閩南」顧名思義，指的就是福建南部，但是究竟其如何界定，一直甚為籠統。根據《閩南人》一書的定義，閩南「乃指福建南部操閩南方言的諸縣，包括昔日漳州府屬的龍溪、南境、詔安、東山、平和、長泰、海澄、漳浦、雲霄、華安、龍巖、漳平、寧洋等十三縣，以及泉州府屬的晉江、南安、惠安、同安、安溪、永春、德化、金門等八縣及廈門一市。」在

古代，閩南地區應與福建大多數的地區一樣，為百越文化之地。直至唐朝，大批移民遷入，閩南才融入漢文化。不過在漫長的歷史發展過程中，閩南地區逐漸發展出與其他文化地域明顯不同的文化特徵。台灣住民的祖先，主要是來自於福建及廣東的移民，雖有各自不同的祖籍，但基本上分屬於兩大族群：閩南與客家。閩南人主要是來自於福建的泉州與漳州，客家人則主要來自於廣東的潮州、惠州、嘉應及閩西之汀州地區。台灣傳統聚落與建築是台灣早期移民的一面鏡子，反映了台灣當時的政治、經濟與社會文化變遷。移民的原鄉以閩南最多，建築自然以閩南建築為藍本而發展，形成了閩南傳統式樣。

台灣傳統聚落與建築是台灣早期移民的一面鏡子，反映了台灣當時的政治、經濟與社會文化變遷。移民的原鄉以閩南最多，建築自然以閩南建築為藍本而發展，形成了閩南傳統式樣。

(2) 什麼是閩南傳統式樣

閩南傳統式樣可以說是在考量閩南地域特徵，且在尚未受到外來文化影響之下，傳統匠師表現出來的風格。地域文化的形成，事實上存在著一些觸媒，其中地理特徵、語言與宗教信仰與儀典都可以用來檢視閩南文化。不過因為閩南地域環境多變，有沿海地區，平原地區，也有山嶺之地，因此也出現了不

同形態的聚落。特殊的地理特徵是一個地域得以和另一個地域有所區別的基本因素。因為聚落的分佈、資源的取得與民生物資的分配，都會有不同程度的取決於該地域的地理特徵。閩南地區位居中國大陸東南沿海，境內山嶺頗多，位於台灣海峽對面的台灣也是山多平地少，又是海島；因而閩南地域可以說是山海交會之境，形成較為特別的地理特徵，進而影響人民的生活習慣與經濟生產，也影響到聚落與民居的擇址與配置，更會在宗教信仰上兼容有山海之神，產生許多不同類型的廟宇。

在多變的環境中，閩南地域出現了不同形態的聚落，有漁村、農村、市街，亦有土樓之類的特殊類型。聚落都會以自然地形地貌為主要考量，其中風水佔有很重要的角色，再以人造環境的考量因子加以修正，因此閩南地域絕大多數的聚落都是依地理特徵而形成的不規則形狀，如泉州、金門、澎湖、鹿港、淡水都是佳例。即便連有城牆的聚落形狀仍然都是不規則者居多，如台南與泉州都是很好的例子，這與中國大陸北方城鎮以規則形制為多，有著明顯的差異。在不規則的整體環境中，閩南人於是再置入較規則的人造物（包括民居、祠廟與象徵物），以確保軸線方位的傳統觀念依然存在。

由於獨特的宗教信仰與儀典，再加上強烈的宗族色彩，閩南地域中的另一個特點就是寺廟與祠堂的數目眾多，在聚落的天際線中形成高潮。在各種類型的聚落中，寺廟不但是聚落信仰中心，也經常是居民一般日常生活的活動中心。民眾與寺廟間的關係，不只是信仰上而已，還有生活上的。由於中國大陸在文革時期許多寺廟都遭到關閉或破壞的命運，所以台灣反而

成爲閩南地域民間信仰密度最高之地區，神明也十分多樣。除了傳統佛教與觀音菩薩外，媽祖信仰及保生大帝信仰可算是最受歡迎的神明。台灣的王爺信仰及鄭成功信仰也都是閩南文化中極爲特別者。當然，重視血緣而形成的宗族組織也影響到宗祠設立的風氣，使聚落中多了鄉親可以集會的空間。另一方面，閩南聚落中也經常出現如五營之類的厭勝物或如金門風獅爺及安平劍獅之類的象徵物，對於聚落中的超物質層面，也提供了另一種力量。雖然擁有很多文化觸媒，但因爲受到諸多因素之影響，閩南地域建築的表現也呈現出非常豐富的面向，要定義出一個清晰固定的閩南傳統式樣並不可能，但卻可能歸納出一些共同的特徵。

(3) 台灣閩南傳統式樣建築的發展

台灣閩南傳統式樣的發展，與十七世紀以降華人移民歷史有著密切的關係。1661年（明永曆15年）春天，鄭成功率領大軍登陸鹿耳門，荷蘭守將在堅持數天之後終於獻城投降，結束了荷蘭人在台灣之統治，府城台南之歷史邁入明鄭時期，也開啓了閩南傳統建築在台灣的發展。鄭氏治台後將赤嵌地方改爲東都，並設承天府及天興萬年二縣。1664年（明永曆18年），鄭經改東都爲東寧，並陞二縣爲二州，曾設立了所謂「十字街」，把市街分成東安、西定、寧南、北鎮四坊，但實質環境只能算是一種初具雛型之傳統聚落，還稱不上有「城市」之概念。而且因爲明鄭時期之移民是屬於初期墾殖，經濟上較爲拮据，不太可能花大筆錢於建築之上，所以房舍多數爲簡單的建

築原型，亦可能參酌原住民之建築，就地取材而建。

1683年（明永曆37年，清康熙22年）八月，鄭克塽降清，明鄭成爲歷史。翌年，清廷改承天府爲台灣府，轄台灣、鳳山及諸羅三縣。治台初期，清廷對移民台灣採消極政策，一則海禁，一則山禁，但是人民仍用盡各種方式，甚至是冒著生命危險，希望能渡海到台灣這片新天地來開創。1698年（清康熙35年）施琅去世，禁令漸弛，雖然清廷重申禁令，但仍舊無法阻擋一波波渡海的人民。這一批渡海來台之台人祖先逐漸在台灣建立起較大之聚落。直至清嘉慶年間，台灣已有不少城牆城鎮之興築。嘉義縣城建於1704年（清康熙43年）、澎湖廳城建於1717年（清康熙56年）。然而直到1721年（清康熙60年）朱一貴事件發生之前，雖然有許多人力陳要在台灣多建城池，但清廷怕台灣殘留之反清復明之士會奪城作爲據點，所以一直未曾允諾。康熙晚期，台灣各地建城之需求已不可擋。鳳山縣城建於1721年（清康熙60年）、台灣府城建於1725年（清雍正3年）、彰化縣城建於1734年（清雍正12年）、淡水廳城建於1733年（清雍正11年）、葛瑪蘭城建於1811年（清嘉慶16年）。較晚期的城牆城鎮則以建於1882年（清光緒8年）之台北城爲代表。政治安定之後，建築的發展日益起色，城內城外都有不少建築出現。由於台灣有城牆封圍的城鎮，有比較強的防禦系統，因而逐漸成爲行政與商業的重心，所有的城門之門樓都是以閩南傳統式樣興建。

除了城鎮之外，每一處台灣漢人聚落中，必然存在著各種不同類型的建築，其中以住屋、文教建築、民間信仰廟宇與聚



落的形成最為息息相關。早期移民的經濟條件並不是特別的富裕，因而明鄭與清初台灣移民所興建之住屋建築規模都不是很大。十八世紀中葉以後，台灣已經可以生產品質不錯的建材用磚，並且廣泛的用之於建築之上。技術純熟的匠師與良好建材開始有充分的來源。此時，一般漁村與鄉間以中小型的合院為主，街屋則存在於城鎮之商業區中。1820年代（清道光年間）

之後，台灣的富商士紳與進士舉人日漸增多，他們的社會及經濟狀況允許興建較大而且豪華的宅邸。大型的院落住屋於是愈來愈多，有些還附設精美的花園。台北林安泰宅建於1823年（清道光元年）、板橋林本源園建於1845年至1893年（清道光25年至清光緒19年）、彰化馬興益源大厝建於1846年（清道光26年）、大溪李騰芳宅建於1860年（清咸豐10年）、霧峰林宅建於1862年至1893年（清同治元年至清光緒19年）、台北義芳居古厝建於1876年（清光緒2年）、社口林宅（神崗大夫第）建於1875年至1878年（清光緒元年至4年）、永靖餘三館建於1891年（清光緒17年）與蘆洲李宅建於1903年（清光緒29年）都是非常精美的閩南傳統式樣合院住屋。至於在街屋方面，鹿港古街道中是為佳例。換句話說，閩南傳統式樣因為民居的大量興建而廣為流行於台灣。

漢人自古崇尚儒教之說，重要城市均設有孔廟，由官方定期祭祀。台灣早於明鄭時期最於在台南設「先師聖廟」，設有國學。1683年（明永曆37年、清康熙22年），清人入台，依《大清會典》，必須於各府及縣治所在地立儒學。1684年（清康熙23年）由巡台廈道周昌與台灣知府蔣毓英將已經塌毀之先

師聖廟重修，易名先師廟，並設台灣府學於此，自此儒學之數目不斷增加，目前所見尚維持古貌者為台南孔廟與彰化孔廟。清領之後也有不少書院成立，目前尚存者中，以創建於1847年（清道光27年）的草屯登瀛書院、創建於1857年（清咸豐5年）的和美道東書院、創建於1882年（清光緒8年）的集集明新書院及創建於1887年（清光緒13年）的大肚磺溪書院在建築上保有較完整的形態與規制。

在台灣，民間宗教廟宇的發展是移民渡海到台灣發展的活見證。移民渡海開墾之初，通常會攜帶可以庇護平安渡海的神明，媽祖是其中最重要者，因為她經常顯靈拯救危難之船隻，早期移民信奉者頗眾，歷代帝王都會賜封「天后」「天妃」等名。在台灣，有關媽祖的傳說很多，當移民平安到達台灣後為了感恩，於是建廟祭奉媽祖，至今各地的媽祖廟仍是台灣數量最多的廟宇之一，而且都有著悠久的年代。創建於1604年（明神宗萬曆32年）之前的澎湖天后宮、創建於1683年（清康熙22年）之台南大天后宮、創建於1725年（清雍正3年）之鹿港天后宮與創建於1730年（清雍正8年）之北港朝天宮都是有名的閩南傳統式樣建築。

從中國大陸到台灣開墾的移民，面臨的往往是瘴癘之氣與蚊蟲之害所導致之疾病，因為人民相信王爺能除此類瘟神而廣加信奉。當墾築趨於穩定之後，台灣人民更進一步興建廟宇供奉其原鄉神祇，因而會在不同之聚落中出現不同的廟宇。當然，除了地域性的神明之外，台灣民間宗教中還有一些神祇是廣為所有人民所祭拜者。玉皇大帝、關公、城隍、觀音與土地



公是為最普遍者。閩南式樣建築一直從清朝延續到日治時期，除了民宅之外，仍有許多寺廟採用此種傳統的表現方式，建於1924年（日大正13年）的萬華龍山寺及1930年（日昭和5年）台北市孔廟都是代表之作。戰後，大多數寺廟仍然以閩南式樣繼續發展，重建於1947年（民國36年）的三峽祖師廟是最佳案例之一。



(4) 閩南傳統式樣重要元素

建築是台灣傳統營建環境之一部分。在源自於閩南文化的傳統建築中，從單殿到多護龍、多進之院落空間，甚至是城池城門的配置空間、建築座落的方位、民宅正廳與臥室之關係、民間信仰廟宇正殿與其他空間之關係，反應的不只是空間機能，還有對於空間的人生觀與宇宙觀，其中與其他漢人建築最大不同的元素為屋頂、構造系統、材料、工藝表現與特殊人文裝飾。在造型方面，傳統的閩南式樣建築，每棟建築都有其獨特的造型，從較高等級的重簷歇山頂到常見的捲棚頂，從起翹的燕尾到平實的馬背，變化的屋頂與其上的裝飾系統多彩多姿，屋身的計畫與門窗的設計也是爭奇鬥豔，極富特色。不少都市中的廟宇，因為敷地不大，三川殿、拜殿、主殿到後殿之造型層級分明的連成一體，並於主殿達於高峰，天際線轉折起伏隨之變化，為台灣傳統建築中特色之一。當然，不同的地區、不同的原鄉族群、不同的匠師派別，也會使建築之造型產生差異，形成多樣表現的特質。

在構造方面，每一種建築系統都有其不同的構造系統。

原住民及早期移民使用的是最原始與容易取得的材料來興建房舍，竹材、茅草與泥土是主要的建材。十八世紀中葉以後，台灣已能製好品質的磚，磚材成為最主要之建材，豪華的宅邸，多是非常精美的閩南式磚石木構造混合建築，形成台灣建築多面向之建築表現。在不同時期不同地區之傳統建築中，多樣的建材選擇也是台灣建築構造之美的一部分，老古石牆、斗砌磚牆、編竹夾泥牆與穿瓦衫牆都極高地域色彩。

除了基本的建築課題外，台灣的傳統建築往往都存在著工藝表現的部分。它們讓建築中呈現出藝術特質。閩南建築中之石雕、木雕、磚雕、剪黏、交趾燒、泥塑、彩繪等都是傳統匠師表現之處。石雕之材料多為青斗石、泉州白石，部位則以石柱、龍柱、石獅、抱鼓石（門柱的強化構件）、柱礎與牆堵為主。木雕中以斗拱、吊筒、門簷、雀替（樑柱間的構件）、獅座及天花藻井的表現最為精緻。磚雕則以應用於牆飾為主，剪黏為屋頂之主要表現，而交趾燒及泥塑則為不少建築牆堵之表現方式。在彩繪方面，除了傳統的廟宇及宗祠之門神之外，樑枋與牆壁上也有不少佳作。由於建築是與特定的人相關，興建者與匠師對於文化之涵養則會呈現於建築之中，而且不少空間與造型元素都存在著特殊的意涵。例如合院空間可能有人倫關係之意涵或禮制之規範，門額匾聯文字之意義直接呈現出人文精神，住屋堂號是慎終追遠追本溯源的具體呈現，中舉之匾則為光宗耀祖，多數對聯更是教忠教孝勉勵後代子孫。在寺廟中之匾聯則多為對神祇之禮讚或者是勸人為善之語。當然在許多建築中之造型元素，如一般常見的八角窗、六角地磚、蝙蝠



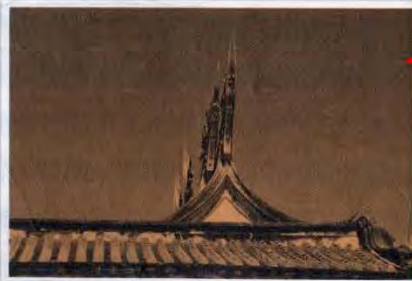
飾、花瓶門等建築語彙的應用，均有特別之設計意匠與文化意涵，例如花瓶門就取「瓶」與「平」同音而有平安之意。

(5) 台灣閩南傳統式樣代表性建築

澎湖天后宮

澎湖天后宮是台灣最早興建的媽祖廟之一，肇建於約1563年（明嘉靖42年）。自清代以來，澎湖天后宮曾多次整修。1922年（日大正11年）此廟已經牆垣傾毀，乃由澎湖台廈郊商會等地方仕紳集資重修，於次年完工，乃成天后宮今貌。1979年（民國68年）澎湖天后宮管理委員會曾邀集地方人士組織籌建委員會，準備拆除年久失修的天后宮，並重建新廟。後因時任行政院政務委員之陳奇祿多方奔走協調，始免於被拆，並於1983年（民國72年）依原樣修復。此後亦多次局部整修，直至2011年（民國100年）再度進行大修。

在空間上，澎湖天后宮為傳統的三進五開



▲ 澎湖天后宮屋頂細部。

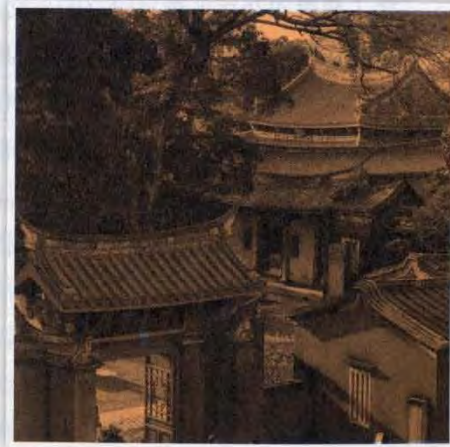


▲ 澎湖天后宮三川殿木構細部。

間，三進主體建築由南至北依序為三川殿、拜殿及正殿與清風閣，各進之間留有天井作為中介與過渡空間，左右設有護龍與過廊，清風閣設有二樓，此格局由日治一直維持至今。在構造上，澎湖天后宮在台度以下為玄武岩，台度以上為老古石疊砌，牆身表面為白灰粉刷，部分開口部及牆面再輔以紅磚，門扇及窗戶為木構，非常具有地方特色。在造型上，澎湖天后宮為標準的傳統閩南式樣，屋頂都是二坡式的處理，且由南而北順勢變高，再搭配以起翹挺拔有力的燕尾及古樸的馬背，側面諸殿相連形成的山牆也十分動人。雖然現今廟宇各部位多屬日治大正年間重建之貌，但手工精緻，三川殿門楣的八仙木雕、格扇雕花與正殿六幅格扇雕花等木作以及神龕，都有精美雕飾，深具藝術價值。

台南市孔子廟

台南市孔子廟創建至今已三百多年歷史，不但是台灣地區第一座孔子廟，更曾是清代台灣地區最高學府——台灣府學的所在地，所以有「全台首學」美稱，特具歷史價值與意義。此廟據傳為1665年（明永曆19年），鄭經接納諮議參軍陳永華的



▲ 台南市孔子廟遠眺。

孔子廟

圖定古蹟·創建於明永曆十九年(1665年)
Tainan Confucius Temple - Established in 1665.

導覽平面圖

Guiding Map



以成書院
Yicheng Academy

大成殿
Dacheng Palace

文昌閣
Wenchang Pavilion

明倫堂
Edification Hall



入德之門
Gate of Virtue

泮宮石坊
Pangong Stone Archway

販賣部
Souvenir Store

東大成坊
East Dacheng Arch

大成門
Dacheng Gate



禮門
Gate of Rites



義路
Route of Righteousness

洋池
Pangchi

西大成坊
West Dacheng Arch

全臺首學 (臺南孔廟)
西元1665年, 台灣移民初開, 鄭經之參學, 以教化學子, 舉行科舉, 為國掄材與學校「明倫堂」, 也開啟了台灣的教育, 設一府三縣, 明鄭時期的國學成為全臺最高學府。此乃「全臺首學」之名。有別於全臺各地之孔廟建築, 台南孔廟, 採「左學右廟」之規制。創建於鄭經孔子崇尚儉樸之精神, 肅穆典雅。

“Taiwan's First Institute of Learning”
The Tainan Confucius Temple was built by Cheng Jing at the recommendation of his brother Yonghwa, who believed that the long-term prosperity of the kingdom depended on the service of wise men. The temple was established as a center for Confucian education. When in 1683 Taiwan became part of China, the Qing Government repaired the temple and the school, calling them the “Confucius Temple” and the School of Taiwan. The Tainan Confucius Temple is a Ming-style courtyard structure with the concept of frugality. Established in hard times, the simple design reflects the Confucian spirit of frugality.

全臺首學 (台南孔子廟)
1665年, 台灣はオランダ統治から鄭永華の建白により、聖廟と国学を設け、人材を確保するための科挙を行い、本学を設置した。これがきっかけで、1683年、台湾は清朝の領土となり、一期の国学は台湾府学となり、規模は一府学府となった。これは「全臺首學」として、台湾各地の孔子廟建築と異なっており、左學右廟の配置で建てられた。建築自体も孔子の素朴な精神を反映している。

全臺首學（臺南孔廟）

西元1665年，台灣榛莽初闢，鄭經之參軍陳永華提議建聖廟、設國學，以教化學子，舉行科舉，為國掄材，因而建置台灣第一座孔廟與學校「明倫堂」，也開啟了台灣的禮樂教化。1683年，清領台灣，設一府三縣，明鄭時期的國學成為台灣府學，規模逐漸完備，是全台最高學府。此乃「全台首學」之名的由來。

有別於全台各地之孔廟建築，台南孔廟採傳統閩南式的合院建築，採「左學右廟」之規制。創建於篳路藍縷之際，建築風格呈現孔子崇尚儉樸之精神，肅穆典雅。

“Taiwan’s First Institute of Learning”

The Tainan Confucius Temple was built in 1665 by Koxinga’s son Cheng Jing at the recommendation of his military counselor Chen Yonghwa, who believed that the long-term prosperity of the Cheng kingdom depended on the service of wise officials – the temple was established as a center for Confucian studies and classical education. When in 1683 Taiwan became part of the territory of China, the Qing Government repaired the temple, naming it “Confucius Temple” and the School the “Edification Hall” as “Taiwan’s First Institute of Learning.”

石坊

ng
Archway

，設一府三縣，明鄭時期的國學成為台灣府學，規模逐漸完備，是
全台最高學府。此乃「全台首學」之名的由來。

有別於全台各地之孔廟建築，台南孔廟採傳統閩南式的合院建
築，採「左學右廟」之規制。創建於筆路藍縷之際，建築風格呈現
孔子崇尚儉樸之精神，肅穆典雅。

“Taiwan’s First Institute of Learning”

The Tainan Confucius Temple was built in 1665 by Koxinga’s son
Cheng Jing at the recommendation of his military counselor Chen
Yonghwa, who believed that the long-term prosperity of the Cheng
kingdom depended on the service of wise officials – the temple
was established as a center for Confucian studies and classical
education. When in 1683 Taiwan became part of the territory of
China, the Qing Government repaired the temple, naming it
“Confucius Temple” and the School the “Edification Hall” as
“Taiwan’s First Institute of Learning”.

The Tainan Confucius Temple is a Minnan (South China) style
courtyard structure with the concept of “left school and right temple”.
Established in hard times, the simple decoration reflects the
Confucian spirit of frugality.

全台首學 (台南孔子廟)

石坊

ong
Archway

方
g Arch

“Confucius Temple” and the School the “Edification Hall” as
“Taiwan’s First Institute of Learning”.

The Tainan Confucius Temple is a Minnan (South China) style
courtyard structure with the concept of “left school and right temple”.

Established in hard times, the simple decoration reflects the
Confucian spirit of frugality.

全台首学（台南孔子廟）

1665年、台湾はオランダ統治から開放された初期、鄭經は参軍
陳永華の建白により、聖廟と国学を設けて、人民を教化し、国の
人材を確保するための科挙を行い、よって台湾で最初の孔子廟と
学校を設置した。これがきっかけで、台湾の礼楽教化は開かれた。

1683年、台湾は清朝の領土になり、一府三県が置かれ、明鄭時
期の国学は台湾府学となり、規模は一層に完備され、台湾の最高
学府となった。これは「全台首学」という名前の由来である。
台湾各地の孔子廟建築と異なって、台南孔子廟は伝統的な閩南式
合院建築と「左学右廟」の配置で建てられた。創設時に困難な時
期であり、建築自体も孔子の素朴な精神という風合いで現してい
る。

g Arch





建議，在東寧天興州寧南坊鬼仔埔（即孔子廟現址）所建，原名「先師聖廟」，旁置明倫堂，

1666年（明



▲ 台南市孔子廟大成殿外貌。

永曆20年）建築完成，是為現在台南孔子廟的前身。從創建，歷經清朝、日治時期至今，台南市孔子廟不斷的修繕，始成今貌，成為府城台南最完整的傳統閩南建築組群。

現今台南市孔子廟之空間格局，在東側立有泮宮坊，南有泮池。廟界以東西大成坊為入口，東入口前牆面嵌有1687年（清康熙26年）奉旨設立的「文武官員軍民人等至此下馬」碑，東大成坊上懸「全台首學」四字，現為孔子廟之總入口，西大成坊緊臨忠義國小校園。台南市孔子廟主體建築部分依循左學右廟之規制，廟前東西分設有禮門與義路，大成門為入口，兩側為節孝、孝子祠與名宦、鄉賢祠。大成殿為主體，兩側前為東、西廡，後為禮器及樂器庫。後殿為崇聖祠，其旁分別是典籍庫與以成書院。大成殿位於台基之上，階梯中央為一斜坡稱為「御路」，刻以棋琴書畫與龍頭，古時平常人不准行走，只有新科狀元與皇帝祭孔時才得行之；平台前後圍以腰牆，角落上立小獅各具姿態，古樸可愛，角落下為螭首，實為排水之用。

台南市孔子廟大成殿之空間相當接近一正方形，面寬與進深同為三開間，正面柱間為鏤空之格扇門窗，屋頂形式則為重簷歇山屋頂，正脊中央為九層寶塔，兩側護之以雙龍，雙龍兩側則為通天筒（又名藏經筒或藏書筒），其為孔子廟建築專有之裝飾，據說為宋儒朱熹因感佩孔子之偉大而設，另一說則為秦始皇焚書坑儒時，為保護經書而設，後人紀念此事而加以模仿。屋頂上另一種雕飾則為成排位於垂脊之鴟鵂，其本為凶惡之鳥，但因受孔子感化而馴良，後人因紀念此事而將原有一般廟宇中常見之仙人走獸代之以鴟鵂。兩側山牆亦有鐵剪刀構件，為受荷蘭建築影響的構件。大成殿正中為孔子神位，兩側分立四配十二哲，殿上屋架所懸歷代皇帝元首匾極其珍貴，其中最有名者為康熙皇帝所賜之「萬世師表」。東、西廡配祀先賢與先儒，崇聖祠則供奉孔子父親及祖先，廟中其它石碑與文物也深具價值。

✓ 台南市孔子廟府學以入德之門為入口，明倫堂為其主體。入德之門，面寬三開間，中央為燕尾，兩側以馬背收頭，牆面粉白。明倫堂亦面寬三開間，前有一類似拜亭之緩衝空間，內觀似捲棚頂，外貌則為歇山屋頂。明倫堂本身則為硬山燕尾屋頂，堂內中央懸有清乾隆年間楊開鼎所書「明倫堂」匾額，其下為一牆屏，上有趙孟頫所書大學章句。兩側牆壁則書忠孝節義四大字。孔子廟整座建築組群東北角尚有高三層樓之文昌閣，一樓為方形，二樓為圓形，三樓為八角形，其為奉祀文昌帝君與魁星之處，故又稱魁星樓，外貌屋簷之水波狀剪黏與大成殿鯉魚吐水一樣，有防火之意。整體而言，台南市孔子廟是標準的閩南傳統式樣建築群。



孔子廟

圖定古蹟·創建於明永曆十九年(1665年)
Tainan Confucius Temple - Established in 1665.

導覽平面圖

Guiding Map



全臺首學 (臺南孔廟)

西元1665年，台灣移民初開，鄭經之參學，以教化學子，舉行科舉，為國掄材與學校「明倫堂」，也開啟了台灣的教育。設一府三縣，明鄭時期的國學成為全臺最高學府。此乃「全臺首學」之名。有別於全臺各地之孔廟建築，台南孔廟，採「左學右廟」之規制。創建於鄭經孔子崇尚儉樸之精神，肅穆典雅。

"Taiwan's First Institute of Learning"

The Tainan Confucius Temple was built by Cheng Jing at the recommendation of his brother Yonghwa, who believed that the long-term kingdom depended on the service of wise men. It was established as a center for Confucian education. When in 1683 Taiwan became part of China, the Qing Government repaired the "Confucius Temple" and the School of the "Taiwan's First Institute of Learning". The Tainan Confucius Temple is a Ming-style courtyard structure with the concept of "left school, right temple". Established in hard times, the simple design reflects the Confucian spirit of frugality.

全臺首學 (台南孔子廟)

1665年，台灣はオランダ統治から鄭永華の建白により、聖廟と国学を設け、人材を確保するための科挙を行い、本学を設置した。これがきっかけで、1683年、台湾は清朝の領土になり、一期の国学は台湾府学となり、規模は一学府となった。これは「全臺首學」と台湾各地の孔子廟建築と異なって、台合院建築と「左學右廟」の配置で建てられ、建築自体も孔子の素朴な精神を反映している。



與天地

萬世師表

取神天繼

斯文在茲

有教無類

道貫古今

中華民國二十二年二月

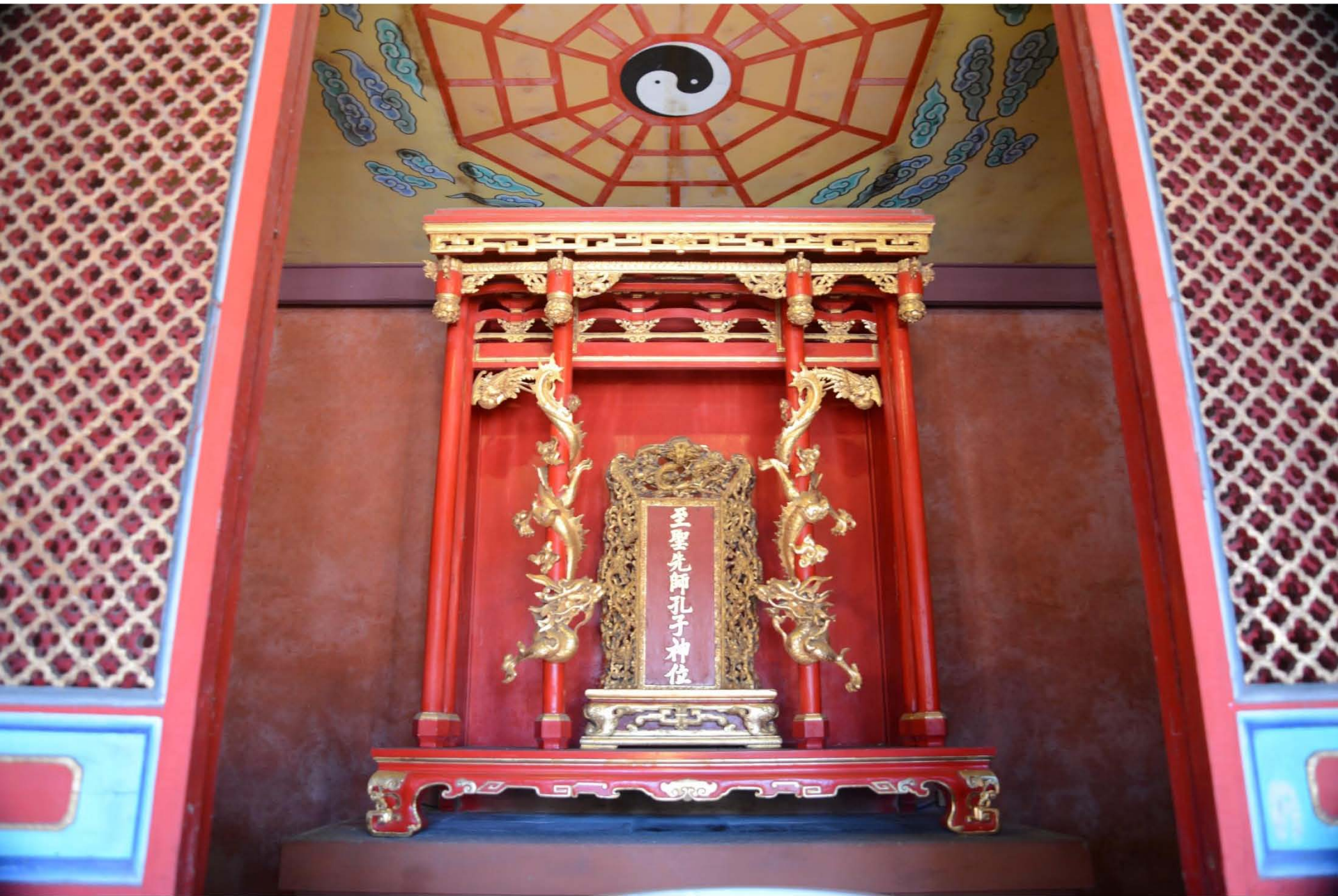
薛中正

聖賢堂

聖賢堂

聖賢堂

聖賢堂



至聖先師孔子神位



台南祀典武廟

台南祀典武廟，明鄭時期稱為「大關帝廟」，創建年代雖非府城最早，然規模最大，並享有祀典。清代時期前後整修三十次左右，奠下現今規制之基礎。明永曆年間，武廟創建，祀關帝，當時為單進之屋，座南朝北。1690年（清康熙29年），巡道王效宗第一次整修為三進之屋，並調整朝向為南面，正殿祀關公，後殿祀關公之父，第三進為禪堂。1725年（清雍正3年），清廷敕封關帝三代公爵，後殿改為三代廳，廟名定為祀典武廟。此後歷代均有重修，成為今貌。

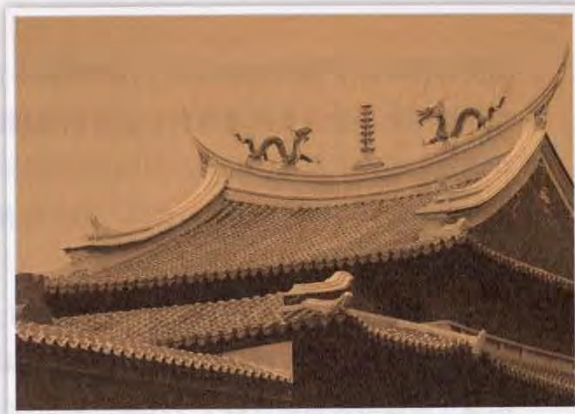
台南祀典武廟建築十分狹長，座北朝南，東側山牆由南而北由三川門、拜殿、中庭過水廊、再拜殿、正殿與三代廳所構成，一氣呵成後沒有間斷，中間由高而低再於正殿達於最高點，再降低於三代廳，可說是全台閩南傳統式樣廟宇山牆最傑出之作。在空間上，



▲台南祀典武廟天際線。

祀典武廟由主軸線上之廟埕、本體（包括面寬三開間的三川門、拜殿、再拜殿、正殿、三代廳）、西面之觀音佛祖廳、西面之六和堂與廟東之馬使爺廳所組成。三川門屋頂為二重脊，以燕尾收頭。大門不

設門神，只作門釘，表現出關帝本身神格之高，西側牆面上精緻石雕及人物均極為出色；相當高之門檻，亦是一大特色，其上懸



▲台南祀典武廟正殿屋頂。

有巡道王效宗所題之「武廟」門匾，抱鼓石與門枕均雕刻精美，亦有歷史意義。三川門內懸有台南市三大名匾之一的「大丈夫」匾。

台南祀典武廟拜殿之後為中庭，分為上下二層，左右各有過水廊通往再拜殿，中庭與再拜殿中間則有螭階，造型優美，

中庭之高差則圍以紅色欄杆。正殿是祀典武廟造型之高潮，採重簷歇山形式，屋脊飾以雙龍，更是空間之重心，中央部分圍以欄杆，是全廟宇中最神聖之處，關帝雕像高坐其上，是1690年（清康熙29年）之物，極其威嚴，兩旁則立關平及周倉兩位護衛，正殿中還懸有一塊咸豐御筆的「萬世人極」匾，極其珍貴，其他珍貴匾聯亦多，中央神龕也是一座雕工精美之作，值得細觀。三代廳為祀典武廟主軸線最北之空間，主軸兩側有觀音廳，主祀觀音佛像，為台灣少見之明代觀音像。觀音廳之南為西社，原為府城五大詩社之一，可惜已名存實亡，目前供奉五文昌帝君，經常有學子至此一拜。觀音廳之後為六和堂，現為南管振聲社所使用。堂前之古梅相傳為明寧靖王所植，每年







天后宮

2016年開年 祀典敬開
關臺新春燈藝水仙花展
2/20 晚場舞臺劇演出

禁止通行

祀典天后宮

祀典天后宮
春節期間
禁止通行



枝繁華盛

江天大



廟貌香煙鎮護六街

廟祀千秋配而大天

義範昭靈

武功一統國三分

武功文苑炳燿

光明燈

水仙花為閩南
廣東先民新春
供佛聖品。歡迎
代購。敬請留意。

水仙花為閩南廣東先民新春供佛聖品。歡迎代購。敬請留意。







關聖帝君

道貫春秋乃神乃聖保

千年壽星

萬古著綱

關聖降凡句

文漢討吳伐魏辛苦備嘗

祀武關平

Small red prayer tags with Chinese text.

Small red prayer tags with Chinese text.

Small red prayer tags with Chinese text.





祝發及早
生命美好

AMM-11222

天雲

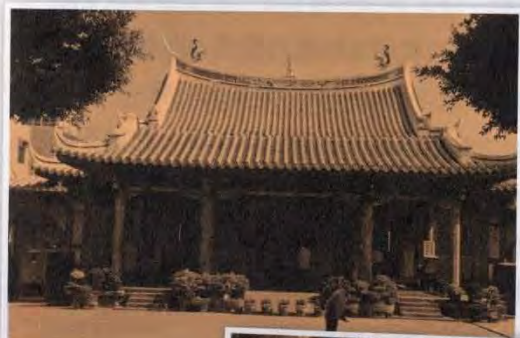




正月花開。除了廟本體與西側之建築物外，尚有一馬使爺廳，供奉關帝所坐之赤兔馬及馬夫，原位於廟體西側，在歷次改建中才移至現址。

鹿港龍山寺

鹿港龍山寺主祀觀世音菩薩，民間據傳由台灣佛教開山祖師普禪師於1653年（明永曆7年）時創建，原址位於鹿仔港舊河道邊（今鹿港大有街一帶），後來改建為磚造建築，但此說仍



◀ 鹿港龍山寺拜殿與正殿外貌。



▶ 鹿港龍山寺戲台藻井。

待考證。1786年（清乾隆51年）泉州人士陳邦光倡議遷建龍山寺於現址，由鹿港泉郊商賈日茂行林振高及仕紳許樂山實際負責籌建經營，歷代都曾多次修復，最近一次為1999年（民國88年）921大地震後解體大修，2008年（民國97年）正式完工，本次修復工程歷經七年，此乃龍山寺近百年來最具規模的一次修復工程。

鹿港龍山寺佔地一千六百多坪，為三進二院七開間的建築格局，分為山門、五門（含戲台）、拜殿、正殿、後殿。不同的空間採用不同的屋頂，山門為重簷歇山頂，五門殿為三重脊的硬山頂，拜殿為捲棚頂，正殿為重簷歇山頂，後殿為硬山頂，整體呈現了閩南傳統式樣豐富的屋頂樣貌。除了屋頂之

外，鹿港龍山寺的木構與大小木作也充滿了意匠及藝術價值。戲台上方藻井結構，是台灣保存年代最早且最大的木構造藻井，演戲時具有演戲時共鳴的效果。各個殿堂的大小木作及木窗也都極盡巧思，兼具構造及藝術價值。

龍柱與石雕也是鹿港龍山寺整個廟宇最重要的精髓。五門殿前有一對精緻的龍柱為1831年（清道光11年）的作品，各有祥鶴飛翔其上，五門殿兩旁的龍、虎堵石雕，均採深浮雕方式，龍堵的石雕構圖中，龍在空中騰雲駕霧，下方雕飾有二隻鯉魚，以象徵「魚躍龍門」。另外拜殿的蟠龍石柱為1853年（清咸豐3年）的作品，後殿龍柱則是1936年（日昭和11年）的作品，表現不同時期龍柱的雕工特色。五門殿兩旁的八卦形格扇窗木雕，採雙面透雕工法，雕製精緻；五門殿與正殿的門神彩繪，為鹿港彩繪藝師郭新林的作品，深具藝術價值。鹿港龍



山寺中珍貴的佛教文物與匾聯與精美的建築，形塑了台灣最有價值的閩南傳統式樣建築群。

佳宅

霧峰林宅

霧峰林宅位於台中市霧峰區中心，為霧峰林家於阿罩霧的園林與宅邸建築群總稱，包括下厝、頂厝以及萊園三大部分。下厝建築群由草厝、宮保第、大花廳、二房厝以及廿八間所組成，建於同治年間，最北側草厝為三合院建築。宮保第為面寬十一開間的五落大厝，前三落在昔日兼官衙使用，主屋採穿斗式構架，第一進及第五進屋頂採燕尾處理。大花廳為公共使用的宴會廳，面寬五開間，戲台雕花作工精緻，拜亭屋頂架構利用彎椽構成的菱角軒作法相當具有特色。二厝房亦為五落大厝，純住宅使用的空間。廿八間則為林文察時代鄉勇的駐紮地，目前僅存舊址一間。



▼ 霧峰林宅宮保第外貌。

頂厝建築群建於光緒年間，蓉鏡齋為紅屋瓦土坵磚造三合院，前有泮池，景薰樓為五開間三院落建築，最具建築特色。新厝及頤圃則為日治後所建。萊園為一依山傍水，無自然界線的山水園林，園林中建築受西風影響，有中西合璧的風格，其中祖墳區之洗石子作工細緻，為當時期重要作品，亦為閩南傳統式樣。整體而言，霧峰林宅建築群與環境相當融合，而風格上由於興建至完成時間較長，顯現出不同匠師的差異。1999年（民國88年）921



▲ 霧峰林宅景薰樓門樓。



▲ 三峽祖師廟木構細部。

大地震摧毀不少霧峰林宅的建築，今日所見多為重建，就歷史證物而言，已不具稀有性；下厝的宮保第、大花廳、二房厝、草厝等皆為新建，僅宮保第部分木構件（如第二進廳堂格扇的彩繪與仿李鴻章書法）留存原件；頂厝的景薰樓、頤圃、蓉鏡齋、五桂樓也多為新建，僅少數構件仍為原物，如景薰樓門樓。

三峽祖師廟

三峽祖師廟的歷史可以追溯到清朝乾隆年間從中國大陸渡海來台的移民，因從家鄉泉州府安溪清水巖帶來清水祖師，於台灣逐漸形成的祭祀組織。1833年（清道光13年）發生大地震，將初創的廟宇全部震毀，乃著手重建，格局為閩南式樣的



二進帶護龍格局。日治時期，三峽地方以祖師廟為抗日基地，導致此次興建的廟宇後來遭日軍燒毀。一開始，日人嚴禁寺廟之重建，後因政局改變，加上日人對台也逐漸從嚴厲統治改為安撫政策，三峽清水祖師廟乃在當地居民請求下，於1899年（日明治32年）再次重建，由匠師陳應彬負責。1937年（日昭和12年）中日戰爭爆發，祖師廟由日籍三峽街長強行代管，廟宇乏人照顧以致受白蟻之害漸次損壞，但因當時日人推行皇民化運動且廟產由日人所控制，無法重建，直至戰後才於1947年（民國36年）再次動工重建。此次動工迄今已歷數十餘年，大體完工，乃為今日所見的祖師廟。

三峽祖師廟戰後的重建由於畫家李梅樹的參與及對藝術品質的堅持，使得廟宇建築更具藝術價值。一開始的重建計畫





要將祖師廟建成「五門三殿式」格局，空間規劃為「回」字形，以前殿、後殿及左右兩側廂房構成一個封閉的空



▲ 三峽祖師廟屋頂。

間，不過後殿迄今未曾完成，供奉祖師的正殿位於中央。兩側廂房為兩層樓式，樓板及樑使用鋼筋混凝土構造，二樓再以古法做出側殿及鐘樓、鼓樓。前殿石階、廟宇鋪面、牆壁、廊柱全部使用石材，形成以石為基，以木為頂的特殊構造形式。在造型上，李梅樹為使得整座祖師廟更顯華麗尊貴，特別突破一般廟宇只有在中殿及三川殿才有的藻井裝飾，大量採用藻井裝飾，各藻井的風格亦力求變化，成為三峽祖師廟的一大特色。三峽祖師廟另一特色乃是石柱多，三對透雕龍柱，為鎮廟之寶。於廟中，李梅樹也大膽使用銅鑄裝飾，三川殿皆為銅門，其上哼哈二將、四大天王及加官晉祿簪花晉爵等門神及殿內壁面也都有大型銅鑄作品。而雕刻之精美，也使其常被譽為「東方雕刻藝術殿堂」。祖師廟屋頂多用剪黏來裝飾，三川殿正中為雙龍搶珠，左右屋脊則是雙龍護八卦，不但取其形，亦取其意，充分展現閩南式樣的特質。



2.

台灣建築的式樣脈絡

台灣建築的式樣脈絡
西洋歷史式樣

(1) 背景

在台灣主要的城鎮中，經常可以看到富有西方歷史色彩的建築，其中有不少已經成為法定的文化資產，有的被指定為古蹟，有的被登錄為歷史建築。這些對於台灣整個城市意象影響很大的建築，絕大多數是日治時期的產物，也有少部分是戰後初期所建。日治之前，台灣雖有荷西等外國人所興建的西式建築，但是數量極為有限。真正大量引入西方建築於台灣的，卻是日治時期的日本建築師。1920年代中葉前，現代建築尚未於各地發展成熟，不同風格的西洋歷史式樣仍是世界建築發展的主流之一，因而台灣日治時期所興建的官署、銀行、學校、軍隊、官邸、法院、紀念碑、銅像與墳墓等建築中，許多都是以各種西洋歷史式樣來表現。這些具有西洋風情的建築不少目前仍然持續的被使用，如總統府、國立台灣博物館、監察院、國立台灣大學校舍、國立台灣師範大學校舍、國立成功大學校舍、新竹火車站、台中市政府、台中火車站及台南地方法院等，都是當地相當吸引人的建築。這些披著西式外衣的建築，常被台灣的報章雜誌誤稱為「巴洛克」建築，然而若依其興建源源、概念與手法，很明顯的可以是該被歸屬於「西洋歷史式樣」。

(2) 什麼是西洋歷史式樣

西洋歷史式樣，簡單的說就是受西方歷史主義(historicism)觀念影響，應用西方歷史上出現的各種語彙作為表現的式樣。歷史主義是十九世紀全世界發生的一種思潮，在不同領域的定義會有些差異。歷史主義可以被視為是一種理論

(theory)，強調歷史作為價值標準的重大影響。在藝術與建築中，它被視為是在創作作品時，刻意的使用或復甦歷史上的式樣。跟隨歷史主義腳步的建築師會有一種傾向，認為他們的作品是一種連續性文化演變中的一環，而且是可以進行歷史分析的。他們也會認為，將以往的式樣融合，就有可能創造出一種適合新時代的歷史風格。藉由抹去於過去、現在與未來間幻覺式的界線，歷史主義開啓了一扇通往無止盡的創造可能性的門，同時使建築師享受悠遊於不受特定歷史式樣羈絆的自由。

對於十九世紀的建築描述，另外一個經常被使用的字眼是「折衷主義」。折衷主義的起源可以追溯到古典時期，有一批哲學家，他們並不歸屬於任何固定的學派，而是自其中選取最適合者。事實上，折衷主義的字眼在古希臘語中為eklektikos，有「選擇最好者」之意涵。在建築上，折衷主義意指在單一作品上，使用了不同的歷史式樣。折衷主義是一種態度，或者是一種設計手法，並不是一種特定的式樣。在1970年代以前，折衷主義、新古典主義、浪漫主義經常會被混用或者誤用。然而從其本質而言，這三種主義背後所指的建築並不相同。新古典主義的建築乃因考古熱潮而起，基本上建築會回到古典世界的原型。浪漫主義起因於對中世紀的興趣及宗教的熱愛，基本上建築會使用哥德建築的特徵。新古典主義與浪漫主義建築基本上是單一式樣的表現。相對的，折衷主義是一種多式樣的表現。因為三種都是符合歷史主義的特質，從1970年代以後，有越來越多學者將它們都歸納於歷史主義建築，而其表現則為歷史式樣。



西洋歷史式樣

Historicism 歷史主義[建築]

Theory 理論

三種樣態

多式樣

Eklektikos 折衷主義 擇要主義

單一式樣

新古典主義

浪漫主義

Ecole de Beauxz
法國布雜學院建築教育
Composition 構成
proportion 比例

Parti 原型
洋風建築

兩式樣

擬洋風 和洋折衷 [擇要]

Revival 復古建築

古典的 非古典系 埃及 印度 馬雅 西班牙
古典的 來自英國維多利亞時期英格蘭磚造
建築 水彩風 或 歐陸的古典建築 由畫風

Ecole de Beauxz
法國布雜學院建築教育
Composition 構成
proportion 比例

辰野金吾 自由古典風格 辰野風格

白色水平飾帶 與 古典裝飾的開口

東京車站 台灣專賣局 臺大醫院 總督府 台
中車站

非辰野風格

台南師範學院紅樓 紅磚拱圈風格

Ecole de Beauxz

法國布雜學院建築教育

Composition 構成

proportion 比例

歐陸風格 新古典風格

巴洛克風格 新竹車站

馬薩風格 台北賓館 台南州廳

非古典風格

中世紀的仿羅馬 簡化哥德風格 異國風格
宗教建築 中世紀風格(台大文學院 原總圖)

異國風格 用在銀行與宗教上

台灣銀行 埃及

日本本土建築專業師(單一風格特徵)

台灣匠師參與的設計(不同風格混生)

巴洛克建築起源於十七世紀的義大利，將原本羅馬人文主義的文藝復興建築，添上新的華麗、誇張及雕刻風氣，彰現出國家與教會的專制主義的豐功偉業。此新式建築著重於色彩、光影、雕塑性與強烈的巴洛克特色。

文藝復興為義大利宮廷帶來財富與權勢，是世俗與宗教力量的結合。巴洛克，至少在初期，則是與反宗教改革——天主教會內部對應宗教改革的革新運動——有直接關聯的。天特會議（1545–1563）普遍被認定是反宗教改革的開端。

巴洛克時期的建築物，一方面有著更強烈的情緒感染力與震撼力，另一方面引人注目、炫耀教會的財富與權勢。新的建築風格尤其體現出新宗教修會的時代背景，例如神職界修會（英語：Theatines）（戴蒂尼會 Theatines）與耶穌會，其目標是增進宗教的普遍與虔誠。十七世紀中葉，巴洛克風格轉而表現於豪華宮殿上，首先在法國——如拉斐特城堡（法語：Château de Maisons-Laffitte）（Château de Maisons, 1642），位於巴黎附近、由弗朗索瓦·芒薩爾（英語：François Mansart）設計——隨後遍及歐洲。



布拉格小城聖尼各老堂，典型的波希米亞巴洛克風格

到了十九世紀中葉，全世界幾乎籠罩在西方歷史主義之潮流中。這個時候，許多建築師開始更積極的引用過去的歷史語彙，他們不再堅持純粹的古典式樣或是哥德式樣，而是更自由的擷取他們心目中理想的歷史原型，再將之轉化應用到新的建築之上，歷史主義於是成為建築發展主流之一。這股風潮，不僅於歐洲廣受歡迎，更隨著西方列強於美洲、非洲與亞洲等地的殖民與影響而在世界各地流行。這一批因歷史主義興盛而產生的建築，我們可以概稱為西洋歷史式樣建築。值得注意的是，歷史式樣建築的設計與表現，與從法國巴黎開始流行的布雜學院（Ecole des Beaux-Arts）建築教育，有著密切的關係。布雜學院是法國藝術學院的中文音譯，由法國「皇家建築學院」（Academie Royale d'Architecture）創立於1797年。

在布雜學院的建築設計理論中，最重要的訓練是「構成」（composition）。「構成」這個字眼是布雜學院設計操作的專業用語，它指的並不是單指立面或者裝飾的設計方法，而是指對於整體建築的平面、立面、剖面三向度的思考組構邏輯或程序，可以說是設計者對於建築三度空間的實體想像力。當然，構成的重點之一乃是比例（proportion）這個源自於古典建築的傳統。另外，所謂的「原型」（parti）也是布雜學院建築設計的一個基礎，布雜學院的建築設計均以一個原型為出發點。以原型為始，經由先入為主之構成原則成為許多布雜建築師共同之概念。布雜學院雖然於十八世紀末才成形，但從其成立到1968年改制之一個半世紀以來，造就了許多傑出的建築人材，然而事實上我們卻無法給予受布雜建築教育薰陶的建築師之作

品一個概括性的分類。但毫無疑問的我們可以從其課程及建築師之作品中，窺探出古典主義思想及手法所扮演之角色。十九世紀之法國建築或多或少均籠罩在布雜之影響之下。而布雜系統的建築教育，更開始向法國之外的地方擴散。包括設置美國早期設立建築科系的麻省理工學院、哥倫比亞大學及賓州大學都是採取布雜教育系統，它們更進一步影響包括中國、日本與台灣的建築教育與建築實踐。

（3）台灣西洋歷史式樣建築的發展

西洋歷史式樣建築在回應過去的歷史上的建築時，每一種風格都有著相當嚴謹的體系、特殊的語彙和構成。日人治台前期，為求在新建建築時有別於台灣傳統建築之風格，採用西洋建築作為一種表現的方式是可以理解的。但當時政經狀況還不穩定，受過西洋建築專業訓練之日本建築師到台灣的數量也有限，因此絕大多數是以比較簡單的方式來興建西洋建築。這些日治早期之西洋建築不少都只是沿用日本傳統建築之木構造方式，再於外觀上添加西洋建築語彙及元素，以創造出西洋建築之意象。日本本土之近代建築發展初期也曾經出現這種現象，日本的建築史家，稱這類帶有西洋味的建築為「洋風建築」。如果從建築洋化的純度來看，洋風建築尚可以有「擬洋風」與「和洋折衷」之分別。台灣日治初期，擬洋風與和洋折衷建築也都分別出現，舊台南驛（1900）、舊台北驛（1900）、桃園廳舍（1904）及新竹郵便局（1914）等為前者，桃園驛（1901）及艋舺驛（1918）是為後者，只可惜都已拆建，無跡



可循。目前只有在整修多次，原是爲了慶祝縱貫鐵路通車所建之台中公園湖心亭（1908）、嘉義營林俱樂部（1915-1928間）及拆建到台灣民俗村的新北投驛（1916）等建築中，才可看到洋風建築的影子。

1910年代，遵循西洋歷史式樣建築構成的建築隨著受過專業建築訓練的技師來到台灣，當時也適逢日本大正盛期，台灣日治時期的西洋歷史式樣在經過初期之發展後，逐漸綻放出美麗的花朵。幾乎重要的公共建築莫不披上西洋歷史式樣的彩衣，當然專業建築師的參與再加上技術日漸成熟的本地工匠終於造就了許多甚至連日本本土建築也比不上之建築佳作。嚴格地說，台灣的「西洋歷史式樣」只是一個籠統的集合名詞，指的是建築以西洋建築史分期中曾經出現之式樣爲藍本作爲表現的復古（revival）建築。對於這些建築，台灣目前學術界稱法十分分歧，有「西式建築」、「洋式建築」、「西洋建築」、「後期文藝復興建築」、「西洋古典建築」等。然而，這些名稱都無法闡述台灣這些建築真正的意義與脈絡，比較恰當的稱法應該回歸於「西洋歷史式樣建築」，以彰顯其應用十九世紀世界「歷史主義」盛行下各種式樣的脈絡。

由於日本於明治維新時廣泛的向歐洲各國招聘技師或者派遣留學生至各國求學受訓，因而在西洋歷史式樣建築上受到的影響，有古典系與非古典系兩大類。古典系指的是希臘羅馬時期的古典風格及其所衍生的風格，像文藝復興、巴洛克與新古典，這類建築主要源頭有二，其一是來自於英國維多利亞時期英格蘭磚造建築，其二是來自於歐陸之古典建築。受歐陸古

典式樣影響的建築在式樣上比較嚴謹，元素之取用及組構之方式通常遵循西方古典系列建築標準之作法；受英國維多利亞磚造建築影響之建築相對的較爲自由，因而在風格上相當活潑多樣。換個角度來看，受歐陸影響的建築帶有濃厚的古典宮廷色彩，恍如歐陸油畫之華麗；受英國維多利亞時期紅磚建築影響的建築則浪漫主義色彩較濃，可比擬英國水彩畫之清新。在非古典系方面，主要源頭亦有二，一爲中世紀宗教建築，如早期基督教、拜占庭、哥德與仿羅馬。另一爲非西方主流文明，如埃及、印度、馬雅及西班牙之建築。

磚造建築是英格蘭建築非常重要的一種，尤其是在維多利亞時期甚爲流行。在日本，建築教育的鼻祖，擔任東京帝國大學建築系第一任教授的孔德（Josiah Conder）來自於英國，傑出的第一代建築師辰野金吾也是留學英國，因而日本本土近代建築中出現來自於英國維多利亞建築的影響是不足爲奇的事。辰野金吾在回日本後，更融合了英國的磚造建築與古典建築的元素，創造了所謂的「自由古典風格」，在1910年代達於高峰，有人亦稱之爲「辰野風格」，白色水平飾帶及古典裝飾的開口部是其特色。在日本，辰野金吾設計了許多重要的建築，也把辰野風格推廣成日本近代建築發展中重要的風格，日本銀行京都支店（1906，辰野金吾、長野宇平治）、福岡日本生命九州支社（1909，辰野金吾、片岡安）、東京驛（1914，辰野金吾、葛西万司）及大阪中央公會堂（1918，辰野金吾、岡田信一郎）都是很著名的案例。在台灣辰野金吾也設計了唯一一棟辰野風格的建築，三十四銀行台南支店（1908），可惜已經不存。





長野金吾(1854-1919)

「辰野金吾博士 作品集集成
図」後藤慶二 1916年



東京車站

● Japan
1908在 基隆車站啟用



● Japan
1914在 東京車站啟用



🇹🇼 Republic of China
1967在 基隆車站改建



● Japan
1950在 東京車站戰後修建



🇹🇼 Republic of China
2011在 基隆車站都更美化



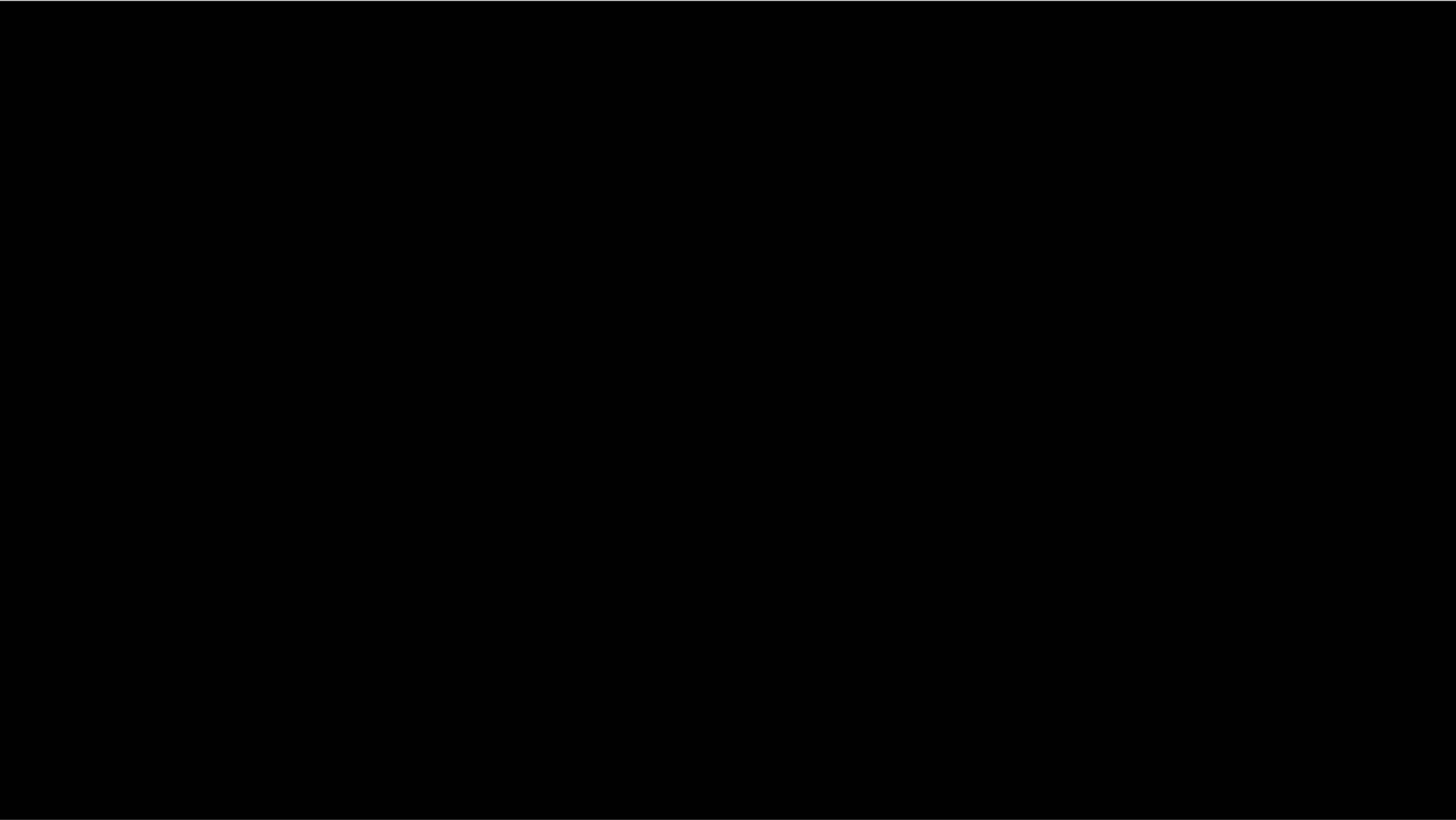
● Japan
2012在 東京車站修復原貌



▲ 為何這個國家，建築只為迎合執政首長的喜好，文化或美感都不重要？











日人治台後，不少到台擔任技師的建築師於日本求學時都曾受教於辰野金吾，「辰野風格」由日本流傳到台灣是可以預期的。台北台灣總督府專賣局（1913，高塔1922，總督官房營繕課，前台灣省煙酒公賣局）、台北台灣總督府（1919，長野宇平治，森山松之助，今總統府）、台北帝國醫院廳舍（1914-1924，近藤十郎，今台大醫院舊館），與台中驛（1917）均可算是台灣日治時期辰野風格經典建築之作。除了辰野風格外，台灣日治時期還有一批學校、小型之公共建築及小型官宅也是以紅磚或加強磚造興建，建築中雖然也混用西洋歷史建築元素，卻不屬任何特定風格，台北第一中學校本館（1908，近藤十郎，今建國中學紅樓）、高雄中學校本館（1925，今高雄中學紅樓）、愛國婦人會高雄支部（1920年代，今紅十字育幼中心）及台南師範學校本館（1922，今台南大學紅樓）是為此類。以紅磚為主要表現的還有一種建築，可以稱之為「紅磚棋圈風格」。這類的建築在外貌上幾乎是以棋圈為主，沒有複雜的古典裝飾系統，也沒有白色飾帶，最常見的表現在於主入口上之山牆，其內偶有紋樣裝飾，台南縣知事官邸（1900）及淡水長老教女學校（1916）都是這類建築。

與在風格表現上有較高自由度的各類磚造建築相較，台灣日治時期依歐陸古典系統影響之建築，在造型上也相對地比較嚴肅，透過厚重的石材及正統的西方古典語彙之模仿與應用，這些華麗的建築比紅磚建築傳達了更強的紀念性特質，特別是應用厚重馬薩屋頂與圓頂。由於歐陸古典系統從希臘羅馬時期發展開始，曾歷經文藝復興、巴洛克與新古典幾個階段，在近

代建築中的影響也有所不同。在日本本土的近代建築中，片山東熊設計受歐陸古典系影響之作品最具代表性，比較著名的有奈良博物館（1894）、京都國立博物館（1895）、東京表慶館（1908）及東京赤坂離宮（1909）等建築。

在台灣，受歐陸古典系影響之作品多為中央或者州廳級的官署建築。然而古典風格在台灣已是第二次移植，再加上台灣並不生產古典系列慣用的石材，因而在表達上與設計上就必須依賴如洗石子等仿石材。台北總督府博物館（1915，野村一郎，荒木榮一，今國立台灣博物館）具有新古典風格，台南地方法院（1912，森山松之助）、新竹驛（1913，松ヶ崎萬長，今新竹車站）與台中市役所（1921，台中州土木課，今台中故事館）都有部分巴洛克風格的建築語彙，台北台灣總督官邸改建（1912，野村一郎，今台北賓館）、台中州廳（1913，森山松之助，前台中市政府）與台南州廳（1916，森山松之助，今國立台灣文學館）都屬於馬薩風格之作品。

1920年代中期以後，台灣開始出現了幾種非古典系統之式樣，而且廣為流傳。在這些非古典系統之式樣中以中世紀之仿羅馬、簡化哥德風格以及異風風格為多。中世紀的兩種風格可在日本西方宗教建築與非宗教建築中看到，大浦天主堂（1864）與平戶紐差教會（1928）都是小教堂很好的例子。台灣日治時期雖然西方宗教曾遭受某種程度的限制，但是教堂的建設卻未曾停止，台北日本基督教團幸町教會（1916，今濟南基督長老教會）、荅雅寮天主堂（1931，今天主教高雄玫瑰主教座堂）及淡水基督長老教會（1932）等建築都具有小型哥德

建築的特色。

在非宗教建築方面，日本本土以高等學校建築較常見，其乃因學校企圖以中世紀之語彙來塑造一種學術氣氛。京都同志社大學理化館（1890，A.N. Hansell）、東京慶應大學圖書館（1912，曾彌達藏）、東京早稻田大學大畏講堂（1927，佐藤功一、佐藤武夫）及東京商科大學商學專門部本館（1930，文部省建築課）都是很好的例子。台灣日治時期，也有一些教育設施採用了中世紀風格，台北帝國大學文政學部（1929，總督府官房營繕課，今台灣大學文學院）、台北帝國大學圖書館事務室（1929，總督府官房營繕課，今台灣大學校史室）及台南第二中學校講堂（1931，總督府官房營繕課，今台南一中小禮堂）是為仿羅馬風格。台北高等學校本館（1928，總督府官房營繕課，今國立台灣師範大學行政大樓）以及台北高等學校講堂（1929，總督府官房營繕課，今國立台灣師範大學禮堂）則是簡化哥德風格。

所謂的異風風格，乃是指建築中應用了埃及、印度、馬雅、印地安及拜占庭等建築元素做為主要特徵。異風風格的建築在構成上較自由，應用較多的是銀行與宗教建築。台北信用組合（1927，今合作金庫銀行城內支庫）、台北放送局演奏所（1930，栗山俊一，今台北二二八紀念館）、日本勸業銀行台北支店（1933，該行建築課，今國立台灣博物館土銀展示館）、日本勸業銀行台南支店（1937，該行建築課，今土地銀行）、台中彰化銀行本店（1938，白倉好夫、山喜三郎）均可歸納於此類。另外還有一些建築雖然乍看之下有西方古典系

列之構成，可是細看之下則可發現其於外貌，尤其是柱式上應用了屬於埃及的棕櫚葉柱頭，台北台灣銀行本店（1938，西村好時）即為一例。台灣日治時期由日本專業建築師所設計之公共建築，大多數能以西洋歷史式樣來歸納之。不過在一些由台灣匠師參與或設計之建築中，特別是仕紳民宅中，卻經常可以看到不同風格混生之結果，這些建築雖然不具備單一風格之強烈特徵，卻統合了數種西洋歷史式樣建築之特徵。戰後，西洋歷史式樣雖仍偶爾出現於新建築中，但數量已逐漸減少，在台灣建築舞台的重要性也逐漸減少。

（4）西洋歷史式樣重要元素

不同風格的西洋歷史式樣建築中，存在著特定的構成原則與元素，它們最容易被建築師拿來當做表達各種西洋風情之處，屋頂、門廊、山牆、柱式、拱圈、開口部、飾帶及飾物是為其中最為顯著者。屋頂是西洋歷史式樣建築創造特殊天際線以強化歷史風格的主要利器，其中塔樓、圓頂及馬薩頂最具代表。高塔在西方中世紀以後就經常出現於建築之中，一開始與宗教上有某種程度的關連，尤以鐘塔為多，後來也應用於市政廳與其他類的建築中。文藝復興之後，高塔也經常被放置於對稱建築的中軸線上以求取其紀念性。日本建築師自歐洲引入建築時，高塔自然成爲一種表達的元素，在台灣日治時期隨即被引入台灣當時的建築。除了中央塔樓外，衛塔也出現於一些建築中，在各地的教堂中，也都可以看到哥德風格的尖塔。

不同造型的圓頂也是西方建築中很重要的建築元素，從羅



馬人發明拱的原理來構築圓頂之後，追求完美的圓頂成為許多建築師的目標。在日本的近代建築中，應用圓頂的佳作不少。台灣日治建築中，台南地方法院、台灣總督府博物館與台北州廳的圓頂都各具特色。馬薩頂是歐洲巴洛克時期以後常見的屋頂形式，其特色是屋頂厚重，一般為雙坡形式，頂部基本上有頂飾，屋面則鋪紋樣石板瓦，常見形為魚鱗、六角。屋面於閣樓部分則常開牛眼窗及老虎窗，屋身則多為古典裝飾語彙。日本本土建築中應用馬薩頂的案例非常的多，台灣日治建築中的官署中也應用頗多。在西洋建築中，在建築主體入口之前設置門廊是古典系建築慣用的設計手法。台灣日治建築大部分西洋歷史式樣建築都設有門廊，而且從同一建築中不同門廊的華麗度也可以看出入口的層級。一般而言，主要入口的門廊會採用較為華麗的神廟山牆式門廊或者是觀禮平台式的門廊，前者可以顯現其古典的莊嚴性，後者則可供長官觀禮答禮之用。相對的，次要入口則往往只是簡單的柱廊形式。除了門廊之外，山牆也是建築在立面上最直接表達西方歷史式樣之處，有山形與圓弧形兩種，以前者為多。

在西洋歷史式樣建築中，不同形式的柱式（order）是非常重要的元素，甚至可以說是古典建築的精髓。台灣日治時期建築中，存在著各種不同的柱式，它們是使建築帶有西洋色彩最直接元素。各類柱式中，有一些屬於是標準的原型。然而由於台灣本身的地理位置與西方古典建築盛行的地區相隔甚遠，而且本身亦未受到正統西洋建築藝術之薰陶，因而西方柱式經日本建築師引入台灣之後，產生甚多的形變。除了由古典五種柱

式衍生出來的各種柱式之外，台灣日治時期建築中也可以見到不同的中世紀籃式柱頭與帶有異風情調的埃及柱式。

在西洋歷史式樣建築中，建築屋身中的拱圈及各式各樣的開口部也是重要的特徵。從形式上來看，所謂拱圈可以分為標準的圓拱及轉形的平拱、弧拱及各類的尖拱。圓拱及轉形的平拱、弧拱一般應用於古典風格系列的建築中，尖拱則多數應用於中世紀風格系列的建築中。就拱於建築中的應用部位來看，拱圈可能會被處理成拱廊，也是日人在處理台灣炎熱氣候的一種回應。除了拱廊之外，拱圈也可以被當成是開口部。當然，除了拱圈之外，各種門窗開口部邊框的構成也是強化建築西洋風情的重要元素。建築物各個部位的裝飾帶與裝飾物，也是影響建築風格的重要因素。在西洋歷史式樣建築中，於不同的風格中往往會搭配有其特殊的裝飾帶及裝飾物，這些裝飾帶及裝飾物也是使建築呈現西洋風情的元素。動章飾是許多古典系建築共同的裝飾，中央為橢圓形的主體，周圍則多搭配花草飾；開口部或山牆的垂帶飾與花草飾也極為普遍；各種托架與牛腿也經常被應用；倫巴底帶般的連續小盲拱則是仿羅馬風格的特色；四葉飾與拱筋則是哥德風格不可或缺的元素。在所謂的異風風格中，老鷹、獅子及一些形貌特殊的動物或臉譜也是特殊的裝飾。

(5) 台灣西洋歷史式樣代表性建築

原台灣總督府（今中華民國總統府）

台灣日治時期日本殖民政府的總督府，落成於1919年（日



大正8年)。在此之前，台灣總督府是設立於清朝時的布政使衙門及行台建物之中。台灣總督府建築後來歷經1906年（日明治39年）與1907年（日明治40年）二次競圖徵集而來，評審委員包括了當時日本著名的建築師辰野金吾、妻木賴黃、伊東忠太、中村達太郎與總督府營繕課長野村一郎等人。這是日本建築史上第一次公開徵選的大型公共建築競圖。二階段的徵圖，最後由長野宇平治的作品脫穎而出，獲得設計權，再經森山松之助修改定案，於1912年（日大正元年）六月動工，經過七年的興建，於1919年（日大正8年）三月完工落成。此棟建築佔有整個街廓，座西朝東，空間型態為一橫向，端部略為突出的日字型，包被兩個中庭。就空間組織而言，日字型無疑的是受到十九世紀中盛行的布雜學院空間模式的影響，但部分室內空間的考量，則可以見到設計者對於機能或者台灣氣候的回應。

基本上，台灣總督府的空間序列是經由抬高的入口門廊，經門廳到大廳（敝廳），再通往其它空間。相對於位於二層高度的大廳，地面層基本上是屬於較次要的空間，也可以由背向中央或四角塔樓的次入口進入。大廳接近方形，挑高三樓，正中央為T字型大理石樓梯通往上層，平台設有一座壁龕。大廳原為此建築最華麗的空間，應用了許多西洋歷史式樣建築的語彙，原四面均為三開間，於角落及開間之間設有雙柱，前柱為圓形，後柱為方柱，比較接近科林新柱式，但渦卷略大。但目前只有緊鄰樓梯的兩側還保留有圓柱，其於均剩方柱。原有柱上之額枋有繁複裝飾，正中央設置獸首；一樓，除了正向設置樓梯外，其餘開間都設有破弧山牆，山牆內有勳章飾，二樓

為弧拱，拱心石甚為繁複，可惜的是這些裝飾經歷年整修後都只剩簡單線腳。台灣總督府位於中軸線上的大會議室也是此建築一個比較重要的公共空間，供大型集會以及宗教儀式舉行之用。該室原有華麗的裝飾與以古典柱子支撐的曲面天花板，也設有略為抬高的講台及其背後的御真影室（存放日本天皇玉照之室）。然而於戰爭期間遭受轟炸而破壞，戰後改名為介壽堂，修繕並未完全依原有形貌復原，所有的柱子全被移除，

天花板也改以較簡單的作法。原台灣總督府建可以說是日治時期建築西洋歷史式樣建築中，最具代表性的一棟，也是日治時期公共工程中受英格蘭磚造建築影響最深的建築，更是辰野金吾風格的代表作之一，紅色面磚、白色飾帶與古典建築語彙被成熟的用於各個部位，使台灣日治時期的西洋歷史建築



▲原台灣總督府全貌。



▲ 原台灣總督府中央高塔。

發展達於高峰。在建築構成上，整棟建築分爲中央高塔、四角落及背向塔樓與介於二者間的翼部。正面中央高塔，是全棟建築造型上的重點，高約六十公尺，是完工時全台北最高的建築。事實上，原來競圖得獎的長野宇平治的設計中，此高塔只有六層樓高，後來經森山松助的修正，才提高到目

前的十一層高。從建築構成來看，此中央塔樓實際上是由兩個衛塔簇擁著中央高塔所構成。衛塔一層的處理方式與兩翼部合爲一體，二至三樓底部及頂部分別裝飾以白色洗石子橫飾帶，其餘均直接以紅色面磚表現，頂層開有弧拱窗，屋頂原有小圓頂，但於戰爭時被炸毀。中央高塔，在表現上極爲細緻；六層部分爲環繞塔身的白色飾帶，正面並設有三聯拱圈之窗。九層以上四面各由兩座牛腿各承托四根一組的托次坎凸緣柱，柱上爲弧山牆，再往上則漸次內縮最後冠以四角攢尖頂。除了中央高塔及及衛塔之外，台灣總督府的四個角落及背向入口之上也都各設有塔樓，其屋頂也略爲高於建築主體部分。在表現上，這些塔樓的處理方式與中央高塔之衛塔極爲相似，紅色面磚、

辰野金吾式樣白色水平飾帶與部分古典語彙。樓之翼部方面地面層爲仿石材弧拱構成；二層與三層以磚材爲主，分別設有平拱及弧拱。建築立面除紅磚、古典風格的窗框外，也以白色橫飾帶環繞。門廊在台灣總督府之建築中也佔相當重要的角色。不同的柱式呈現出主從入口之分。

原台灣總督官邸（今台北賓館）

日人治台之初，台灣總督府設於前清所建的布政使司衙門內，首任總督樺山資紀亦暫時居住於此，但隨即將官邸遷至清末所建的西學堂。此學堂由三棟建築二前一後以品字形配置排列，建築爲紅磚拱廊形式，且覆以重簷屋頂。由於爲了讓總督能保有傳統的日式生活，此官邸不久就增建了具有榻榻米設施的房舍，也形成台灣最早的和洋二館建築之一。

1898年（日明治31年）在經過幾年於兒玉源太郎就任總督之後，台灣總督官邸開始有了新的倡建計畫。工程1900年（日明治33年）開始進行，



▲ 原台灣總督官邸正向外貌。



▲ 原台灣總督官邸背向外貌。

翌年五月完工。總督官邸新建工程究竟為誰負責設計，史料上並未明確記載，然而根據一些日治時期活躍於台灣的技師之回憶，其乃由福田東吾、宮尾麟及野村一郎等人設計，其中曾任陸軍經理部技師，總督官邸興建於擔任土木局營繕課長的福田東吾應是最主要的設計者。官邸落成之後，屋頂累受白蟻蟲害之侵，嚴重受損，一直到1910年（日明治43年）間，總督官邸曾進行了幾次大大小小的整建。1912年（日大正元年）總督官邸進行了較大規模的整重，也就使用上不合機能的空間進行調整，工程由森山松之助與八板志賀助負責。戰後，總督官邸被改為台北賓館，做為接待國賓或重要宴會之場所。

日治時期的台灣總督官邸座北朝南，前有院後有庭。初建之時，只設有鏤空之矮牆，後來逐漸形成封閉的圍牆，並於主

入口加設碉堡式門房（警衛室）。建築本體高二層，空間組織與輪廓，雖然不是完全對稱，其實仍然是法國布雜學院系統下之產物。此官邸位於一座兼有通風防濕的基座之上，主入口居中，穿過門廳後即為寬廣的大廳，大廳西側有座華麗的樓梯通往二樓。一樓中央設有室內走廊，走廊北面為大小互異的會客空間，為總督當時正式接待賓客之處，現亦為會客空間，由此可接往北面拱廊，由此更可延伸與庭園合為一宴會場地。室內走廊南面為其他空間，原興建之時南面亦設有拱廊，然部分於整修受到封閉，東南角也還設有一座樓梯通往二層。二層樓部分原為較隱私的部分，北側中央為總督之起居室，今為大會客室；兩端為臥室，除西端外，均設有柱廊形成半室內外空間。

台灣總督官邸雖然主要入口面南，但是所有重要的空間卻都面北，其實這種空間配置概念與歐洲許多著名的皇宮類似，重要的空間都位於入口背面並且與庭園成為一體，使身處重要空間之人得以享受庭院之美。

從造型面來檢視，原台灣總督官邸可以說是布雜風格十足，古典建築量體與元素之組合是其最大的原則。基座是厚重石材所建，每一定間隔設有通風孔，外廊之緣則立有瓶飾欄杆，北面基座與庭園間留有一大樓梯，梯口欄杆上並立傳統石獅。高二層樓的屋身可以區分為入口門廊、角塔及主體部位。主體部位之外廊，第一層基本上為拱圈處理，由仿石材以拱石線腳彼此水平相連，二樓部分多數立面原為單柱形式，不過在整修後卻採取了對柱之組合，柱式是西方愛奧尼克柱式之變形，柱上的楣樑則有垂帶飾。此種成對古典柱子之表現，其實



是法國布雜學院系統的建築經常會使用的方式，除了少數案例及幾個森山松之助曾經參與之建築，在台灣算是較少見的元素。

台灣總督官邸之屋頂除了角塔外，基本上是馬薩屋頂的組合。馬薩頂的部位為中央入口處的量體，及其後面口字型的量體相嵌而成，西南角塔與東南角塔則應用別的屋頂形式，使建築的不對稱性更強。入口門廊上方二層部分有四根壁柱撐起山牆，山牆內有動章及花草紋飾。山牆之上為中央直邊，兩側鐘形邊的馬薩屋頂組合，正中央開有老虎窗，角落有瓶飾；口字型量體的馬薩頂均為直邊，也開有牛眼窗及老虎窗。東南角頂層為可用之閣樓，屋頂為弧線的四角攢尖頂，南北面還有仿木構架的水泥棚架；西南角塔則為圓頂。整體而言，屋頂在台北總督官邸所扮演的角色很重，使其法國古典意象更為濃厚。除了外部有豐富的語彙外，台北總督官邸的室內裝修則無疑是華麗的，這與世界上所有皇宮或總督宮的作法是一致的。在各種裝修中，古典的柱式與動章飾仍然是其中最精緻的部分。亞熱帶的台灣少見的壁爐也存在於大部分的空間中，其上還有非常細緻的裝飾。

原總督府博物館（今國立台灣博物館）

台灣總督府博物館（今國立台灣博物館）是台灣日治時期西洋歷史式樣建築一個非常重要的作品。此博物館是1906年（日明治39年）4月與11月，台灣第四任總督兒玉源太郎與民政長官後藤新平相繼離台後，繼任的民政長官祝辰已為紀念二人



▲ 原台灣總督府博物館入口門廊。

之治蹟，發起興建「兒玉總督後藤民政長官紀念館」而肇始。紀念館選址於原台北天后宮舊址，由總督府營繕課長野村一郎與技手荒木榮一共同設計。在此同時，於1899年（日明治32年）設立的台灣總督府殖產局商品陳列館也於1908年（日明治41年）5月24日經總督府第八十三號訓令成立「台灣總督府殖產局附屬博物館」，於是「兒玉總督後藤民政長官紀念館」乃與博物館的計畫合而為一，成為「台灣總督府民政部殖產局附屬紀念博物館」，簡稱台灣總督府博物館。1913年（日大正2年）4月，在經過七年的籌備與設計，「兒玉總督後藤民政長官紀念館」正式動工，1915年（日大正4年）3月落成，並且由原有的委員會將完工建築捐給總督府作為博物館之用，「台灣總督府



民政部殖產局附屬紀念博物館」於8月正式開館，成為台灣地區第一座大型博物館。戰後，台灣總督府博物館由國民政府接收，後來歷經數次改隸及整修，1999年（民國88年）起更名為「國立台灣博物館」。

在空間型態方面，台灣總督府博物館可以說是相當簡單，為一字型平面。中央為入口門廊、門廳及大廳空間，左右則對稱的延伸翼部，並以略為突出的端部收頭。朝向南向之二樓原來是開放式的柱廊，又來因為空間不足才加建外牆成為室內空間。大廳內有一座大樓梯直達二樓。兩側端部也各設有次要樓梯一座。在造型上，整座建築以略為抬高的地下室作為基座。中央圓頂是此建築最主要的建築造型元素，也是視覺焦點。整個圓頂實際上是一個雙層的構造體，下層由大廳的角柱撐起類似弧三角的構件，上承彩色玻璃頂；上層為混凝土頂，立於方形基座之上；光線經由兩層之間進入，照亮彩色玻璃下的大廳，甚為華麗，也是整棟建築極具西方特色之處。除了圓頂之外，大廳的地板是鋪設來自於日本的大理石，以拼花



▲ 原台灣總督府博物館大廳。

處理，主要樓梯也是大理石材作為表面之材料。

台灣總督府博物館量體中央之南北兩座六柱式門廊是整棟建築最具西洋古典建築原型之處，採標準的希臘神廟形式，其中北門廊是博物館主入口所在，門廊內為進入室內的大門。另外在兩翼端部南北兩向也分別設有四柱式門廊，不過只是屋身上的一種造型元素，並無實際入口機能。另外，東西兩側也有假山牆之設置。在柱式方面，台灣總督府博物館有全台灣最標準的多立克柱式，應用於門廊及立面上的柱列。室內則以大廳中的趨近複合柱式之柱子最為顯著，柱子分兩圈，內圈為圓柱，外圈為方柱。在開口部上，台灣總督府博物館多數門窗都極為單純，但是在比較重要的門窗上則會繞以邊飾或者加置動章飾。在裝飾物上，門廊山牆上及室內大廳的動章飾，與多立克柱式配套的三槽石與小間壁及各種邊飾燈具都是西洋建築中經常見到的元素。中央大廳之壁龕內原來分別立有著名雕刻家新海竹太郎所塑之兒玉與後藤雕像，國民政府期間，此兩座雕像被取下安置在儲蓄室，近年已重新整理並公開展覽。從台灣總督府博物館在造型表現上如此的忠於古典多立克的原型來看，其可謂是台灣最具新古典建築精神的案例。

原台北帝國大學文政學部與圖書事務室（今國立台灣大學文學院與校史館）

台灣高等教育之始的台北帝國大學於1928年（日昭和3年）設校，首任校長為幣原坦。1936年（日昭和11年）開設醫學部，1943年（日昭和18年）設工學部及預科。至1944年（日昭和19年）



和19年)，台北帝國大學已是擁有文政、理學、農學、醫學、工學五個學部（學院）和預科，以及熱帶醫學、南方人文、南方資源研究所的綜合大學。在所有校舍中，圖書事務室及文政學部是最早興建的幾棟建築，於1929年（日昭和4年）落成。1945年（日昭和20年），日本戰敗後，台北帝國大學由國民政府接收，改名為國立台灣大學，文政學部為文學院所使用，圖書事務室則擴建成圖書館。2005年（民國94年）間，台灣大學新建圖書館，落成之後並將校史館之位置設於原圖書事務室二樓。

就空間型態而言，台北帝國大學文政學部是一棟兩層樓，空間完全對稱之建築，最初之平面有點類似中文的「山」字，中央往後延伸，兩端略為突出。一樓入口設有門廊，內有門廳，兩側空間大多數為教室。門廳後有一座挑高二層樓的大廳，內有大樓梯通往二樓。門廳有八根柱子，其中四根為方形壁柱，二根為方形獨立柱，均採用簡化的棕櫚葉柱式。圖書事務室也是對稱的兩層樓建築，最初之平面趨近於「一」字型，中央突出的門廊及端部突出的量體都不明顯。門廊後退縮形成玄關。玄關內設有一個蘑菇形的主入口，由此樓梯通往二樓。一樓設有館長室及辦公室，二樓基本上為閱覽室。台北帝國大學文政學部與圖書事務室這兩棟建築在空間組織上均有布雜學院建築的特色，日後也都陸續擴建成完整的複合式建築。

在造型上，台北帝國大學文政學部與圖書事務室兩棟建築採取的都是中世紀仿羅馬風格。文政學部入口一樓門廊、二樓假門廊及中央山牆為整棟建築物表現之重心，且依序退縮形成



▲原台北帝國圖書事務室正向外貌。



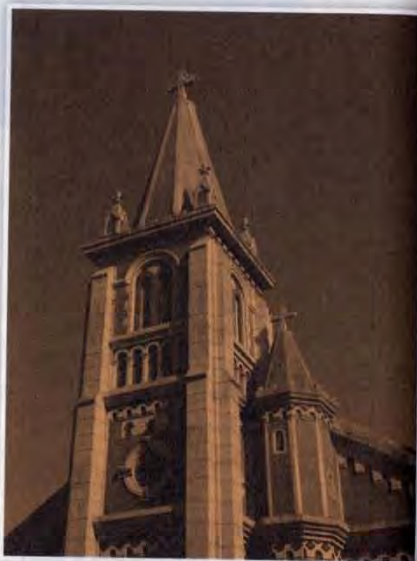
▲原台北帝國大學文政學部正向外貌。

三個層次。門廊正面為三個比例較細長的三聯拱圈，兩側為單一大拱圈；門廊內亦是三聯拱圈，而門廊的角落則有裝飾紋樣。二樓部長室外的假門廊也是正面為三聯拱圈，側面為單一拱圈，假門廊上裝飾有特殊圖案。中央山牆簷口則為小盲拱形成的倫巴底帶。中央量體這種處理方式也同樣地出現於兩端部的立面處理上，正面及側面在二樓均為三聯拱圈收頭。但是中央量體及兩端部間的翼部則採用數組四聯拱圈。

圖書事務室在立面上的處理，與文政學部十分類似，不過在門廊及中央山牆的表現，更為精緻。其門廊較淺，雖然同樣於正面開有三聯拱圈，但是拱圈為層層退縮處理，有折線裝飾線條；拱圈間則為台灣少見的中世紀籃式柱頭。中央山牆同樣



的也於簷口飾以倫巴底帶，牆面則於中央開設一座較大型的退縮式拱圈，搭配兩側兩個較小的拱窗。倫巴底帶下則開有小牛眼窗一座。整體而言，台北帝國大學文政學部與圖書事務室這兩座位於軸線上的建築以中世紀的仿羅馬風格強化了整體校園的學術氛圍，成為學校中最重要的地標。



▲原荖雅寮天主教堂外觀。

荖雅寮天主教堂（今高雄玫瑰聖母主教座堂）

荖雅寮天主教堂之創建可以追溯到1859年（清咸豐9年），道明

會傳教士郭德剛神父（Fernando Sainz, O.P.）

及洪保祿神父（P. Angel Bofurull, O.P.）自菲律賓經廈門率教友李步壘家人抵高雄，重開教務，克服困難後於前金購地建一草屋聖堂。次年再將之改建為土磚聖堂，是為台灣最早之教堂。

1862年（清同治元年），聖堂進行改建，翌年五月舉行獻堂式，命名為玫瑰聖母堂（Holy Rosary Cathedral），是為當時台灣首座大堂。

1928年（日昭和3年）由李安神父進行重建，1931年（日昭和6年）竣工，然而由於工程耗費太大，所以並未曾舉行落成典禮，成為台灣天主教歷史上唯一一棟未曾正式祝聖之

主教堂。

荖雅寮天主教堂之空間基本上是一種長方形的巴西利卡式之型態（basilica），禮拜堂主空間由七對十四根柱子分成中殿與兩側通廊三個部分。中殿之後之聖壇則為類似八角環形殿（apse）之處理，通廊之端亦為環形殿處理，但較聖壇為小。兩側通廊之上有夾層，入口之上則為唱詩壇。荖雅寮天主教堂在造型屬於一種簡化的哥德風格，同時也混合了部分仿羅馬的風格，與道明會在亞洲其他地區興建的教堂有些類似的特徵。尖塔（spire）、小尖帽（pinnacle）、扶壁（buttress）及玫瑰窗（rose window）等元素均是取材自西方哥德式樣建築，只是加以作某程度之簡化。中央尖塔最上層與通廊兩側之開口均為雙聯式拱圈窗，拱窗之上於中央塔為四葉飾，於兩側為簡化之玫瑰窗。玫瑰窗亦可見之於中央塔樓天主堂堂額之下，而四葉飾窗亦可見之於立面其他部分。

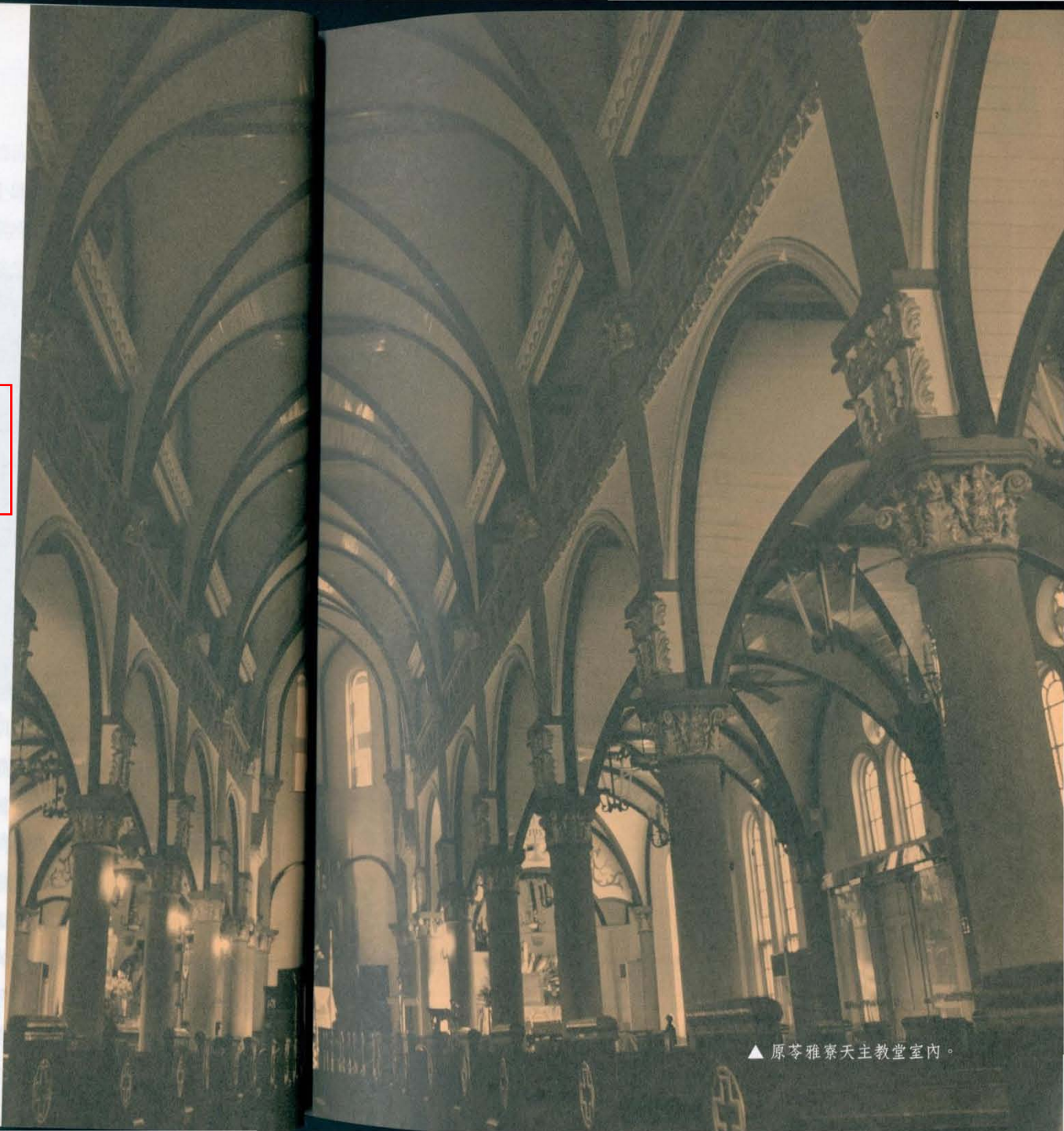
荖雅寮天主教堂兩側牆面之扶壁與彩色玻璃亦為哥德建築風格之主要特徵，室內之交叉拱筋裝飾性重於結構性，但仍具有強化其哥德風格之功用。拱筋下立於柱子為簡化之科林新柱式。除柱子之外有些拱筋是交集於托座之上，有數種不同處理形式。中殿端聖壇處有一聖龕，充滿了哥德式樣垂直性之元素，內為聖母，手抱聖子。雖然此建築具有許多哥德教堂之特徵與元素，但其並不是標準的哥德式，中央塔樓上之連續小短柱與拱圈及屋簷連續小拱圈為仿羅馬建築常見之元素，拱圈上並飾以十字形裝飾以彰顯其宗教特質。門廊正上兩位長翅膀之小天使共同扶持一個「奉旨」之傳教石碑則表明了此教堂是立



於中國領土之上。1990年代，荖雅寮天主教堂爲了避免被指定爲古蹟，在教會主導下將教堂內部原有裝修全部拆除新建，乃爲現貌。

原日本勸業銀行台北支店
(今國立台灣博物館土銀展示館)

「勸業」在日文中乃是提倡實業，獎勵產業。日明治29年(1896)時，日本政府發佈「勸業銀行法」，日本勸業銀行於日明治30年(1897)6月正式任命總裁、副總裁，並於同年8月開始營業。爲了推廣台灣殖民地的業務，日本勸業銀行於日明治38年(1905)，與台灣銀行訂定代理店契約，委託台灣銀行代理其在台業務，爲勸業銀行系統經



▲原荖雅寮天主教堂室內。



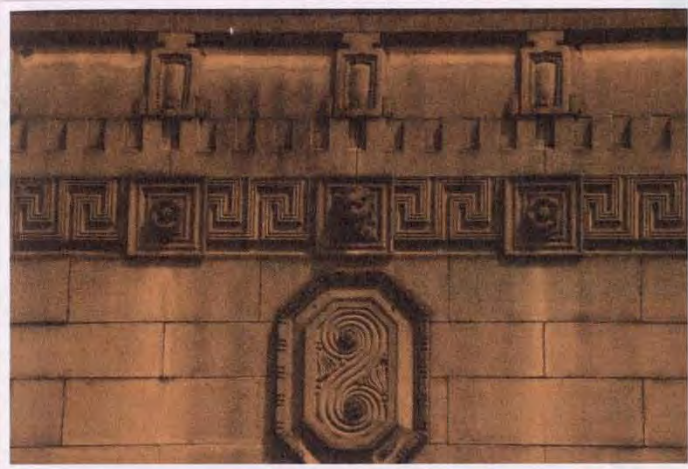
營台灣金融市場之始。勸業銀行在台營業，乃是為了促進台灣農、漁等事業之發展，有助於日本之殖民事業。因為有充裕的資本，日本勸業銀行在台灣日治時期成為穩定金融界的主要力量之一，業務不斷擴張，到了1930年代已需要更寬敞的營業場所，因而分別於台北與台南斥資興建新的房舍，台北支店位於表町，為當時台北城內主要行政金融中心。新建工程由勸業銀行的營繕課設計，株式會社大林組負責興建，於1933年（日昭和8年）落成。戰後，國民政府接收日本勸業銀行的各項業務，並改組成爲土地銀行。

就空間組織而言，勸業銀行台北支店雖然位於角地之上，



▲ 原日本勸業銀行台北支店正立面。

但其內部空間並不像許多公共建築是對稱的配置。建築在南向及西向均設有騎樓，以高



▲ 原日本勸業銀行台北支店簷口裝飾。

達兩層樓之柱廊呈現。主要入口置於南向，入內後有一寬敞之營業大廳，高二層樓。營業大廳後半西側有金庫，是銀行特有的空間。在造型式樣方面，勸業銀行台北支店明顯的應用了一些非西方正統古典語彙之元素或語彙，嚴謹的說是一種西洋歷史式樣中的異風表現，但同時與1930年代流行的藝術裝飾（Art Deco）風格混合而成。沿街立面之處理，採用有如埃及神廟內庭之柱廊構成，兩端爲厚重之壁體，兩壁體中間，在南向有八根柱子，西向有五根柱子。柱子高約9公尺，本身有二十個尖銳凹槽，無明顯基座，而由柱子直接立於地面，類似古典建築中的多立克柱式（Doric Order），不過柱頭的處理卻很特別，是個幾何塊體，中央有一個人頭雕像，而且所有的柱頭都與簷口的裝飾帶連成一體。兩端壁體中央則開有壁龕，並以石材爲邊框。除了柱子與牆身之外，屋頂之簷口是裝飾最多之處，實際機能上也扮演女兒牆的功能，略爲內縮，由三層不同的水平飾



帶組成。第一層是獅頭、萬字紋與花飾，第二層為與第一層相對應的幾何線腳，第三層為更細分的裝飾，只出現於相對第一層的獅頭及花飾的部分。在室內，營業廳的柱頭及天花線腳，也都各有不同的花草紋樣。



3.



台灣建築的
式樣脈絡

台灣建築的式樣脈絡
東洋歷史式樣

目錄

008 序

▶ 011 1. 閩南傳統式樣

- 012 (1) 背景
- 012 (2) 什麼是閩南傳統式樣
- 014 (3) 台灣閩南傳統式樣建築的發展
- 018 (4) 閩南傳統式樣重要元素
- 020 (5) 台灣閩南傳統式樣代表性建築



▶ 033 2. 西洋歷史式樣

- 034 (1) 背景
- 034 (2) 什麼是西洋歷史式樣
- 037 (3) 台灣西洋歷史式樣建築的發展
- 043 (4) 西洋歷史式樣重要元素
- 045 (5) 台灣西洋歷史式樣代表性建築



▶ 065 3. 東洋歷史式樣

- 066 (1) 背景
- 066 (2) 什麼是東洋歷史式樣
- 069 (3) 台灣東洋歷史式樣建築的發展
- 074 (4) 東洋歷史式樣重要元素
- 077 (5) 台灣東洋歷史式樣代表性建築



▶ 093 4.新藝術與藝術裝飾式樣

- 094 (1) 背景
- 094 (2) 什麼是新藝術與藝術裝飾式樣
- 096 (3) 台灣新藝術與藝術裝飾式樣的發展
- 099 (4) 新藝術與藝術裝飾重要元素
- 099 (5) 台灣新藝術與藝術裝飾風格代表性建築



▶ 115 5.閩洋折衷式樣

- 116 (1) 背景
- 116 (2) 什麼是閩洋折衷式樣
- 117 (3) 台灣閩洋折衷式樣建築的發展
- 121 (4) 閩洋折衷式樣重要元素
- 123 (5) 台灣代表性閩洋折衷式樣建築



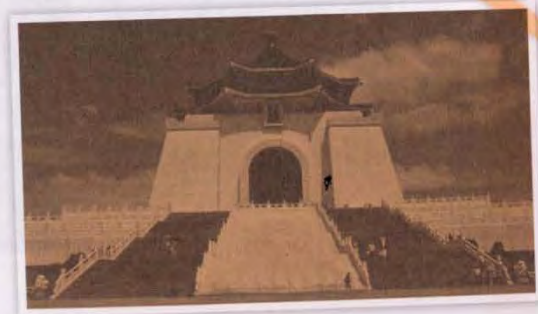
▶ 141 6.現代主義式樣

- 142 (1) 背景
- 143 (2) 什麼是現代主義式樣
- 144 (3) 台灣現代主義式樣建築的發展
- 151 (4) 現代主義式樣重要元素
- 152 (5) 台灣現代主義式樣代表性建築



▶ 171 7.中國古典式樣

- 172 (1) 背景
- 173 (2) 什麼是中國古典式樣
- 174 (3) 中國古典式樣在台灣的發展
- 178 (4) 中國古典式樣重要元素
- 179 (5) 台灣中國古典式樣代表性建築



▶ 197 8.地域主義式樣

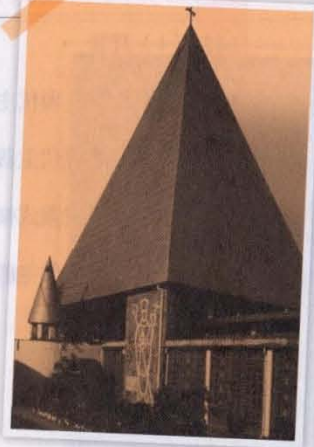
198 (1) 背景

198 (2) 什麼是地域主義式樣

201 (3) 台灣地域主義式樣建築的發展

205 (4) 地域主義式樣重要元素

206 (5) 台灣地域主義式樣代表性建築



▶ 225 9.後現代主義式樣

226 (1) 背景

226 (2) 什麼是後現代主義式樣

229 (3) 後現代主義式樣在台灣的發展

233 (4) 後現代主義式樣重要元素

233 (5) 台灣後現代主義式樣代表性建築



▶ 247 10.結論：尋找二十一世紀台灣建築的新式樣

▶ 261 11.參考書目





台灣建築
的式樣脈絡

傅朝卿 ©著

