

# ~觀光運輸概論~

## 航空運輸與觀光旅遊

1. 交通運輸
2. 航空運輸的定義、特性與分類
3. 航空觀光空/地勤服務
4. 機場入出境流程
5. 桃園航空城

# 1. 交通運輸

運輸是旅遊觀光供應鏈中最重要要素，因為運輸工具使遊客得以從出發地到目的地，在觀光據點進行消費，以及體驗購買的遊程。



圖 6-1 交通運輸工具分類

資料來源：許悅玲 (2010)，旅遊與觀光概論



交通運輸在旅遊與觀光中的使用角色大致可分為兩部分：

- 一是旅客到目的地的交通方式
- 一是到達當地之後，所使用的運輸工具

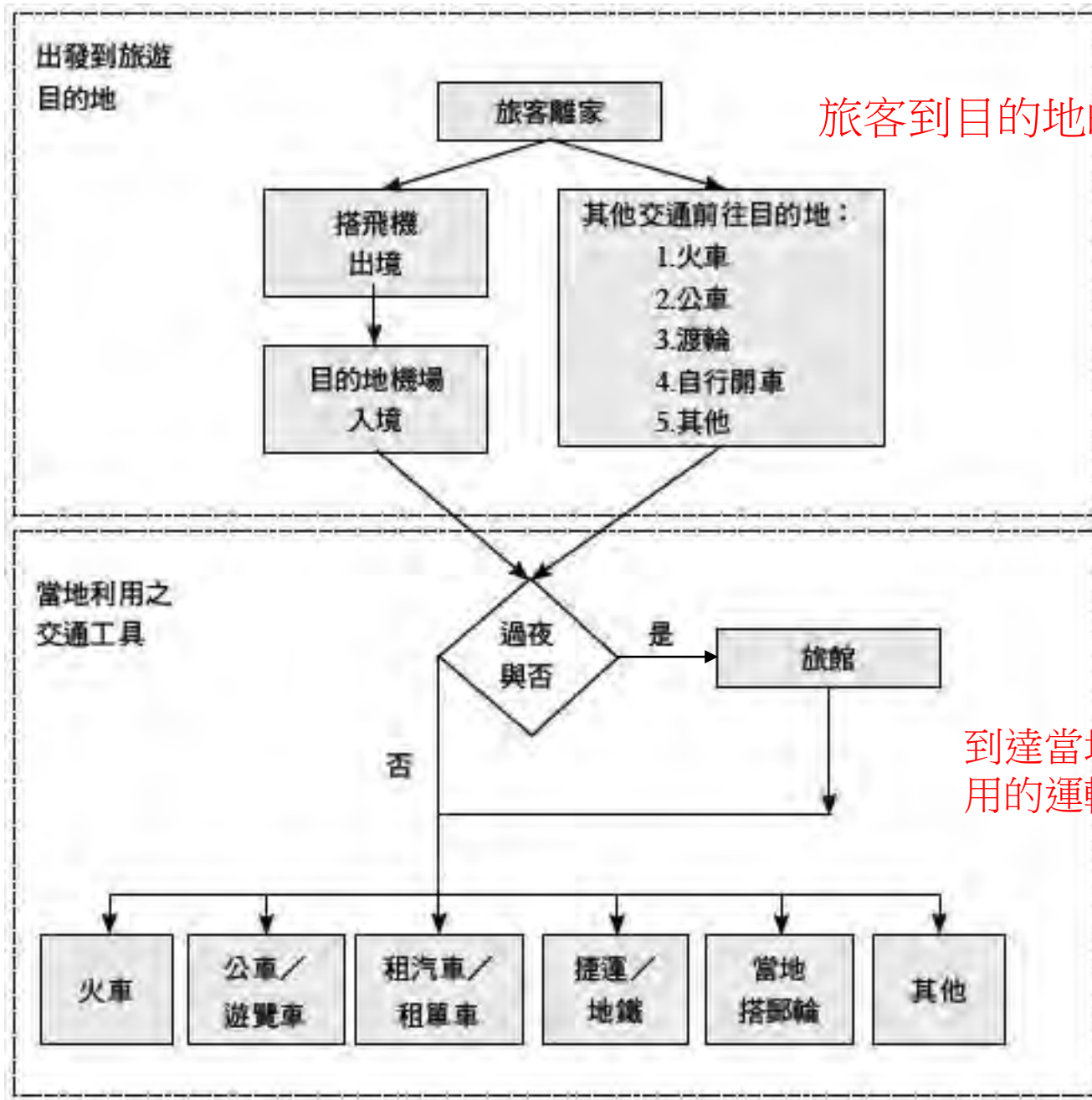


圖 6-2 旅遊中所使用之交通運輸  
資料來源：許悅玲（2010），旅遊與觀光概論



## 2. 航空運輸的定義、特性與分類

### 一、航空運輸的定義

航空運輸在定義上是指克服空間的距離，利用航空器實現人或物之場所移動，而達到運送的目的。

我國「民用航空法」（2009年1月23日修正公布）第二條規定：



### ✚ 航空器

指任何藉空氣之反作用力，而非藉空氣對地球表面之反作用力，得以飛航於大氣中之器物。



在我國以航空器經營之航空運輸業包含「**民用航空運輸業**」以及「**普通航空業**」兩個細項產業。

「**民用航空法**」（2009年1月23日修正公布）第二條：

1. **民用航空運輸業**：指以航空器直接載運客、貨、郵件，取得報酬之事
2. **普通航空業**：指以航空器經營民用航空運輸業以外之飛航業務而受報酬之事業，包括空中遊覽、勘察、照測、消防、搜尋、救護、拖吊、噴灑、拖靶勤務、商務專機 及其他經核准之飛航業務。



## 二、空運特性

航空運輸由於屬於大眾運輸，具備的公共運輸與服務特性如下：



1. 高速性

2. 安全性

3. 舒適性

4. 機動性

5. 經濟性

6. 公共性

7. 國際性

8. 異質性

9. 產銷同時性（不可分割

性）

10. 易逝性

11. 季節性





## 三、空運之分類

### (一)依經營班期區分

#### →定期空運

指經營定期航空運輸之業務。依據「民用航空運輸業管理規則」（2009年12月30日修正發布）第二條，定期航空運輸業務是「以排定之規則性日期及時間，沿核定之航線，在兩地間以航空器經營運輸之業務」





去程日期2012-10-08 (星期一)

班機號碼	起飛地點	起飛時間 (dd hh:mm)	到達地點	到達時間 (dd hh:mm)	可提供航班							詳細資訊
					Fr 05	Sa 06	Su 07	Mo 08	Tu 09	We 10	Th 11	
CI0677	台北(桃園) 航廈:1	07 22:00	香港 航廈:1	07 23:45			✈		✈		✈	<a href="#">詳細資訊</a>
CI0925	台北(桃園) 航廈:1	05 12:35	香港 航廈:1	05 14:20	✈	✈	✈	✈	✈	✈	✈	<a href="#">詳細資訊</a>
CI0923	台北(桃園) 航廈:1	08 18:50	香港 航廈:1	08 20:35				✈	✈	✈	✈	<a href="#">詳細資訊</a>
CI0927	台北(桃園) 航廈:1	08 19:30	香港 航廈:1	08 21:15				✈	✈		✈	<a href="#">詳細資訊</a>
CI0929	台北(桃園) 航廈:1	08 22:00	香港 航廈:1	08 23:45	✈	✈		✈		✈		<a href="#">詳細資訊</a>
CI0601	台北(桃園) 航廈:1	08 07:25	香港 航廈:1	08 09:15				✈	✈	✈	✈	<a href="#">詳細資訊</a>
CI0605	台北(桃園) 航廈:1	08 10:00	香港 航廈:1	08 11:45				✈	✈	✈	✈	<a href="#">詳細資訊</a>

圖 6-3 中華航空定期班機時刻表

資料來源:中華航空網站(2012)



## ✈ 不定期空運


經營不定期航空運輸業務。依據「民用航空運輸業管理規則」（2009年12月30日修正發布）第二條，不定期航空運輸業務係指「除定期航空運輸業務以外之加班機、包機運輸之業務」。



## → 空中計程車服務

為**私人包機服務**，人數約4-18人，通常用於**商務用途**，提供便利彈性的服務特性，可量身定做個人旅程及時間安排。

# 兩岸春節加班機 下月開賣

2011年10月14日  讚

 0

 +1 0

[更多專欄文章](#)



兩岸明年春節加班機，將只對北京、上海浦東等航點進行班次限制。資料照片

【陳如嬌/台北報導】兩岸明年春節加班機班次和作業時間定案。民航局昨深夜宣布，兩岸民航主管歷經兩天會商，確定明年春節加班機疏運期間為一月九日至二月六日，航班總量不予限制，只對北京、上海浦東、廣州等繁忙機場的航班設限。民眾最慢下月底可開始訂位。民航局表示，北京、上海春節機票上限為一萬七千元和一萬五千元，不會再像過去動輒要二、三萬元。

民航局表示，兩岸民航主管機關同意，航空公司可視市場需求申請飛航春節加班機，航班數量僅在繁忙機場設限，即雙方各北京十六班、上海浦東五十班、杭州三十五班、南京十八班、廣州十三班及深圳三十八班，實際飛航班次起降時間，須按雙方作業時間管理相關規定申請或兩岸航空公司自願交換取得。



## (二)依經營區域區分

依經營區域的不同，航空客運亦有「**國內空運**」以及「**國際空運**」之區分：

### → 國內空運

以本國**航空法**為規範，其航運路線、定時性以及運費之訂定皆受國家格管制，例如我國的民航運輸業者主要受到「**民用航空法**」以及「**民用航空運輸業管理規則**」之法規限制。

### → 國際空運

國際航線之經營業務不論從資本額、使用的機型、飛航機組員的訓練、航線的評估、票務、運務、行銷等各方面，比國內空運複雜許多。



### 3. 航空觀光空/地勤服務

美麗人生遨遊世界 從亮麗的形象開始



# 空服人員

- 空服的專業及亮麗的形象一直為人所嚮往，尤其高薪、高福利、既可工作又可環遊世界的夢想，更是讓報考人數屢創新高。
- 航空人員錄取的致勝關鍵為何？目前國內航空業界趨向證照取材，除了航空公司面談的專業表現外，具有國際航空相關證照或結業證書必有加分效用，應徵者可藉由國際航空訂位系統證照或政府委辦協會辦理的航空結業證書，提高競爭力。



# 空服人員

## 考試流程

1	履歷表審核
2	美姿美儀評核、中英文簡單口試、廣播詞口試
3	航空英文筆試、中英文進階口試、主管面試
4	體格檢查
5	合格後正式錄取即開始進行空服員/地勤人員專業訓練

資料來源：中華航空觀光發展協會

# 空服人員

	國籍航空公司	外商航空公司
學歷	大專以上畢	高中職以上畢
身高	因就業服務法，故未能要求身高限制，但須達到站立時必須能開啟座艙行李艙及伸手可及的安全設施，約莫208公分的高度	多數無身高限制，要求手伸長須碰觸到208~212公分的標準高度
英文程度	須檢附TOEIC、TOEFL、全民英檢等任一項英語測驗成績，標準約落於多益550分	無須檢附相關英語成績，多數為全程英文面試流程

# 地勤人員

## ● 客服訂位人員

- 負責旅客事前航班諮詢、航班確認或是更改行程等業務。同時也能提供旅遊其他相關資訊。票務專員則是專職負責機票相關事宜，諸如開立機票、退票等等作業。

## ● 機場運務人員

- 詢問旅客欲前往之目的地，並在旅客登機前檢查乘客機票與護照。待資料正確無誤後，便可將乘客的登機證與行李掛牌印發出來。

# 地勤人員

## ● 聯合安檢人員

- 為了維護機場與飛行安全，所有旅客在登機前必須要經過海關人員的安全檢查，以免造成如劫機、危險物、毒品等飛安事故的發生。旅客在進出他國時，也要經過移民局人員的管制，以免讓非法人士進入。為了維護他國的環境安全，各國的檢疫單位也會有在機場把關，以免有旅客將傳染病傳至該國。



# 地勤人員



## ● 候機室人員

- 候機室人員也屬於機場運務的一部份，工作相對較輕鬆。工作範圍從貴賓室休息區、一般大眾候機室等區域，都在其負責範圍。



## ● 載重平衡的製作人員

- 一架飛機之所以能順利起飛，除了仰賴機師的專業技術之外，還需要有專業執照的地勤人員提供相關的飛航資料，如：最新氣象資訊、飛行計劃、客貨艙載重平衡計算及位置等等——以上便需要這一群工作人員來負責。

# 地勤人員

## ● 機坪勤務人員


- 待飛機停妥、客人下機後，勤務人員便負責清理飛機上的垃圾與書籍報章雜誌的供應。旅客行李的搬運，也是依賴勤務人員負責。若有行動不便、需知會輪椅的支援推送——他們也是背後那一雙推動的手。
- 航空公司每天需要處理的乘客問題不勝其數，難免會有出錯的時候。乘客的行李也會遺失，這時便需要失物找尋部門的運務人員協助旅客。

# 各機型之空地勤人員需求一覽表



使用機型	每架飛機之空勤人員需求	其他地勤人員需求
B737	20~40位	~95位左右
B747	40~60位	~110位左右
B777	40~60位	~110位左右
A330	40~60位	~110位左右
A340	40~60位	~110位左右



# 航空訂位



## ● 航空訂位證照 超HOT

- 2013.06.16兩岸「小兩會」達成共識，陸客來台自由行開放城市將再增加至13個，自2013年4月1日起，每日自由行人數已提高至2000人。2013年12月1日又放寬增加至每日3000人，
  - 觀光旅遊、航空業摩拳擦掌，想要搶搭就業熱潮，考取「航空訂位系統」證照幫助多。懂得航空訂位系統操作技巧的人員，除了任職於航空公司，也可以往旅行社、飯店等觀光產業，就業機會更大，已有不少業者將證照列為求職資格參考之一。
- 
- 





## 訂位五大要素

- 旅客姓名 **NAME**
- 行程 **ITINERARY**
- 聯絡 **PHONE**
- 開票期限 **TICKETING**
- 資料來源(簽收) **RECEIVED FROM**



# 全球航空訂位系統

- 一般國內使用之航空電腦訂位系統  
(Computer Reservation System, 簡稱CRS)  
計有：
  - **ABACUS (先啟)**  
主力市場：亞洲(印度、印尼、新加坡、馬來西亞、泰國、汶萊、菲律賓、越南、香港、台灣、韓國等)  
總公司：新加坡，系統所在地：TULSA，USA
  - **GALILEO (伽利略)**  
主力市場：APOLLA負責北美地區、GALILEO負責歐洲亞洲地區  
總公司：CHICAGO，USA  
系統所在地：DENVER，USA

# 全球航空訂位系統

## ■ AXESS

主力市場：JAPAN，KOREAN

總公司：TOKYO

系統所在地：TOKYO

## ■ AMADEUS (臺灣亞瑪迪斯有限公司)

主力市場：EUROPE

總公司：MADRID，SPAIN

系統所在地：MUNICH，GERMANY

- 臺灣的旅行社大部份使用 **ABACUS** 及 **AMADEUS**

# 航空訂位證照課程

## 課程內容

### 第一週 基礎訂位系統

1. 系統介紹
2. 機場代碼, 航空公司代碼
3. 訂位五大要素簡介
4. 相關艙等介紹, 航班查詢
5. 可售機位查詢, 航空公司與ABACUS連線等級
6. 兒童, 嬰兒訂位注意事項
7. 模擬航空公司線上訂位練習(上機操作)

### 第二週 基礎訂位系統

1. 訂位記錄修改與刪除
2. 訂位記錄之授權
3. 會員卡號, APIS資料輸入
4. 訂位代碼解釋
5. 模擬航空公司線上訂位練習

### 第三週 進階訂位系統

1. OSI及SSR電報發送
2. 分割旅客訂位記錄
3. 預先選位
4. 模擬航空公司線上訂位練習

### 第四週 總複習

1. Q信箱簡介
2. 檢疫與簽證查詢
3. 考前總複習
4. 模擬航空公司線上訂位練習

# 4. 機場入出境流程

桃園國際機場 Taiwan Taoyuan International Airport

中文 | ENGLISH | 日本語

機場氣象：2012/10/18 18:27 多雲 20.9°C

Google™ 自訂搜尋  搜尋

航班資訊 旅客指南 機場交通 機場服務 機場訊息

即時航班查詢 出發地：全部 航空公司：全部 查詢

Facebook 粉絲專頁

入境航班			出境航班		
航廈	時間	班機編號	行李轉盤	出發地	狀態
2	18:39	MU 5095	02	石家莊	時間更改
1	18:18	CI 704	4B	馬尼拉	已到
2	19:00	CI 131	08	札幌	時間更改
1	18:14	CX 451	2	東京	已到
1	19:47	GE 675	3B	旭川	時間更改

貼心小叮嚀

有關託運問題 [看問題解說](#)

Icons: ? (Help), @ (Email), ♿ (Accessibility), 🚶 (Pedestrian)

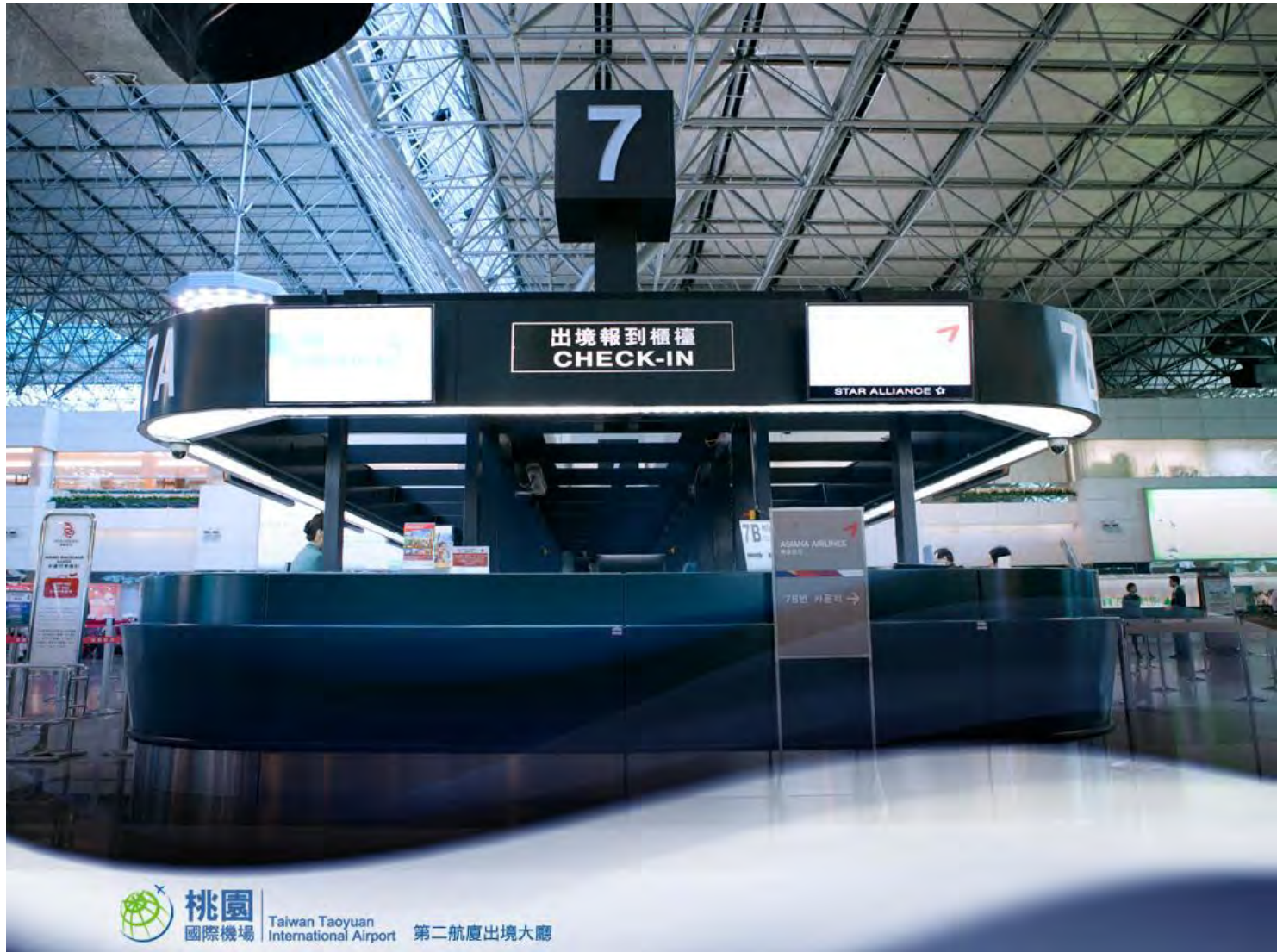
# 一、出境

## 出境大廳



# 一、出境

# 報到櫃檯



<http://www.taoyuan-airport.com/chinese/PhotoGallery/>

# 一、出境

## 出境手續

### 出境流程

請注意

旅客應於航班起飛前2-3個小時，向所搭乘之航空公司報到櫃檯辦理完成報到手續；  
最遲也應於航班起飛前40分鐘完成報到手續。

### 出境必備證件

1. 本國籍旅客：護照、機票。
2. 外籍旅客：護照、機票、出境登記表(僅對滯台期間曾更換護照者)。

1. 辦理報到

2. 託運行李

3. 安全檢查

4. 護照查驗

5. 登機

- <http://www.youtube.com/watch?v=tOV7WJ0RgYA#t=59>



# 一、出境

# 報到服務

旅客需持機票與護照到所要搭乘之航空公司報到櫃檯辦理報到手續，並辦理劃位及託運行李。  
完成報到手續後，領取各項證件、登機證及行李託運卡。

請按這裡查閱所搭乘的航空公司位於哪一座航廈。

## · 自助報到機台服務：

旅客可使用自助報到機台，更方便快捷地辦理登機報到手續。

提供自助報到櫃檯服務之航空公司包括：

- 中華航空公司(CI)
- 長榮航空公司(BR)
- 國泰航空公司(CX)
- 復興航空公司(GE)
- 達美航空公司(DL)
- 聯合航空公司(UA)
- 荷蘭航空公司(KL)
- 港龍航空公司(KA)



# 一、出境

## 報到服務

登記時只須依照以下簡單步驟：

第一步：放入護照掃描資料或輸入電子機票編號，以檢索航班資料。

第二步：選擇座位，列印登機證。

第三步：前往指定行李託運櫃檯登記寄存行李。

第四步：前往辦理出境手續。

**\* 如欲查詢機票及護照是否適用於新設施，請聯絡所選乘的航空公司。**



# 一、出境

## 行李攜帶規定

### 行李託運

請於行李上綁上行李條，於報到櫃檯辦理報到手續及行李託運，並確定行李已通過X光機之檢查，方可離開櫃檯。(託運行李卡請妥善保存，若行李遺失以此憑據向航空公司索賠)。

- 赴美旅客免費託運行李每人限兩件，每件限重23公斤。
- 除往返美國外，往其他國家地區旅客，免費託運行李是按重量計算，頭等艙、商務艙30公斤、經濟艙20公斤。
- 各航空公司行李託運規定不同，詳細資訊請逕洽航空公司。



### 隨身行李規定

旅客所攜帶之隨身行李尺寸：長56公分、寬36公分、高23公分。  
其他行李相關規定請洽所搭乘航空公司。

### 海關申報

對出境申報手續及所攜物品行李，如有任何疑問，可至海關服務櫃檯查詢。

更多詳細資料詳細報關資訊請點閱[這裡](#)。

服務電話：第一航廈 (03) 398-2308 第二航廈 (03) 398-3222。

### 動植物檢疫

旅客攜帶動植物及其產品出境，請先至出境動植物防疫檢疫局辦公室辦理輸出檢疫。

# 一、出境 安全檢查

出境旅客於完成報到手續及託運行李後，請至出境登機入口辦理安全檢查手續，並請出示登機證、護照、出境登記表(本國籍旅客免填)。

旅客通過金屬偵測門時，請儘可能隨身攜帶密封透明塑膠袋，並將身上之金屬物品取下置入塑膠袋，將其與隨身行李一同置入X光檢查儀。

桃園國際機場隨身行李攜帶規定：

- 旅客身上或隨身行李內所攜帶之液體、膠狀及噴霧類物品之容器，其體積不可超過100毫升。
- 所有液體、膠狀及噴霧類物品容器均應裝於不超過1公升且可重複密封之透明塑膠袋內，所有容器裝於塑膠袋內時，塑膠袋應可完全密封。
- 前項所述之塑膠袋每名旅客僅能攜帶1個，於通過安檢線時須自隨身行李中取出，並放置於置物籃內通過檢查人員目視及X光檢查儀檢查。
- 嬰兒奶品／食品及藥物、糖尿病或其他醫療所需之液體、膠狀及噴霧類物品，應先向航空公司洽詢，並於通過安檢線時，向安全檢查人員申報，於獲得同意後，可不受前揭規定之限制。
- 出境或過境(轉機)旅客在機場管制區或前段航程於航機內購買之液體、膠狀及噴霧類物品，可隨身攜帶上機，但需包裝於經籤封防止調包及顯示有效購買證明之塑膠袋內。



# 一、出境

# 證照查驗

## 證照查驗

旅客通過安全檢查後辦理出境證照查驗，請出示下列證件：

本國籍旅客：護照、登機證。

外國籍旅客：護照、簽證、登機證、出境登記表。

服務電話：第一航廈 (03) 398-2171。第二航廈 (03) 398-3281轉1830-1。

## 自動查驗通關服務

初次申辦需準備護照與身分證、健保卡、駕照等擇一，在桃園國際機場第二航廈出境查驗櫃檯，都可以辦理。通關查驗申請條件如下：

年滿14歲、身高140公分以上。

沒有受入出國及移民法禁止出國處分之有戶籍國民。

詳細資訊請點[這裡](#)查閱相關內容。



# 一、出境

# 出境申報

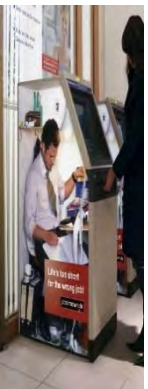
## 貨幣限制

有關旅客出境每人攜帶之外幣、人民幣、新台幣及黃金之規定，請點[這裡](#)查閱詳細內容。

分類	說明
黃金	總值以美金20,000元為限。
外幣	超過美金10,000元或等值之其他外幣應報明海關登記。
有價證券	攜出有價證券總面額達等值1萬美元者，應向海關申報。
新台幣	新台幣60,000元為限。
人民幣	人民幣20,000元為限。
結匯	每年美金500萬元，但每次不超過美金100萬。

## 進出口限制

分類	說明
非屬「限制輸出入貨品表」之物品	價值美金20,000元為限
超過限額或屬「限制輸出入貨品表」之物品	需繳驗輸出入許可證



# 一、出境

# 特別需要照顧

## ■ 行動不便旅客

### 停車設施

設有專用停車位  
持有身心障礙手冊者當日免收停車費

### 走道

人行道與道路邊設有寬廣的斜坡方便輪椅推行  
通往航廈電車月台之通道設有輪椅車專用道  
設有升降電梯及斜式電走道

### 輪椅及協助服務

出境服務台提供專人協助身心障礙者、老人及孕婦必要之出境服務  
地勤公司服務人員協助推輪椅、攜帶行李及通關、協助身心障礙者登離機問題

### 公用電話

公共電話設有較低的話具以方便身心障礙者使用

### 愛心櫃檯

巴士購票櫃檯設有愛心櫃檯，提供行動不便旅客巴士購票服務

### 洗手間

設有無障礙設施

## ■ 有嬰幼兒隨行之旅客

### 育嬰室

設有獨立育嬰室，內備有不同尺寸之尿布、飲水機、洗手檯。  
部分洗手間設有尿布台，供更換尿布使用

### 哺乳室

於獨立育嬰室內設有具私密空間之哺乳室



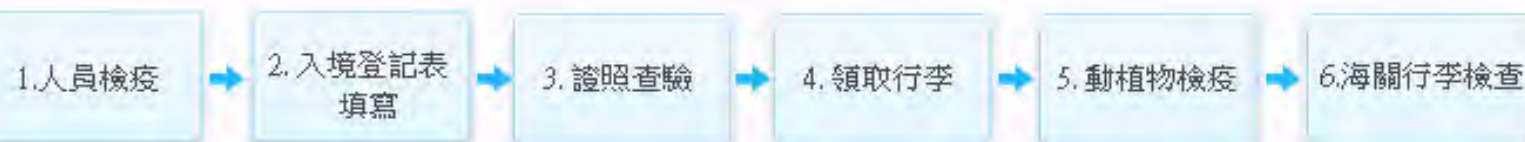
## 二、入境

# 入境手續

### 入境流程

入境必備證件：

1.護照 2.入境旅客申報單 3.外籍旅客：簽證、機票、入境登記表。



### 人員檢疫

旅客依動線行進至發燒篩檢站時，需脫帽通過，以利紅外線體溫檢測。  
有疑似健康異常之旅客需依我國入境人員檢疫規定，接受相關檢疫措施。

更多出入境健康管理訊息，請點[這裡](#)。

諮詢專線：1922

服務電話：第一航廈(03)398-2584 / 第二航廈(03)398-3395。



- <http://www.youtube.com/watch?v=TXUCTqRVvjk> 40



## 二、入境

# 自動通關

### 自動查驗通關服務

初次申辦需準備護照與身分證、健保卡、駕照等擇一，在桃園國際機場第二航廈入境查驗櫃檯，都可以辦理。通關查驗申請條件如下：

- 年滿14歲、身高140公分以上。
- 沒有受入出國及移民法禁止出國處分之有戶籍國民。

更多資訊請點這裡查閱相關內容。

### 證照查驗

旅客下機後辦理入境證照查驗，請出示下列證件：

本國籍旅客證件：護照、入境登記表（在臺有戶籍者免填）。

外國籍旅客證件：護照、簽證、機票、入境登記表。

<http://www.taoyuan-airport.com/chinese/egate>



## 二、入境

# 動植物檢疫

旅客嚴禁攜帶下列產品入境：

新鮮水果及瓜果類植物

未經核可之動植物產品（含活動物、肉品、活植物）。

凡攜帶有動植物及其產品入境者，應至動植物檢疫櫃檯辦理檢疫手續。

如欲攜入各項農產品，請電話洽詢農委會動植物防疫檢疫局。

服務電話：第一航廈 (03) 398-2268 (03) 398-2264

第二航廈 (03) 398-3371



## 二、入境

# 入境申報

### 貨幣限制

有關旅客入境每人攜帶之外幣、人民幣、新台幣及黃金之規定，請點[這裡](#)查閱詳細內容。

分類	說明
黃金	旅客攜帶黃金進入國境不予限制，但應於入境時向海關申報。
外幣	超過美金10,000元或等值之其他外幣應報明海關登記。
有價證券	攜出有價證券總面額達等值1萬美元者，應向海關申報。
新台幣	新台幣60,000為限。
人民幣	人民幣20,000元為限。

### 進出口限制

分類	說明
非屬「限制輸出入貨品表」之物品	價值美金20,000元為限。
超過限額或屬「限制輸出入貨品表」之物品	需繳驗輸出入許可證。

若需詳細資訊，請洽台北關稅局。

<http://www.taoyuan-airport.com/chinese/custom>



## 二、入境

# 入境申報

### 海關行李檢查

旅客提取行李後，所攜行李如未超過免稅限額且無管制、禁止、限制進口物品者，可選擇「免申報檯」（即綠線檯）通關。否則即須由「應申報檯」（紅線檯）通關。

入境旅客報關須知：

請點選[這裡](#)，查閱旅客行李通關選項。(資料來源:財政部台北關稅局)

服務電話：

第一航廈 (03) 398-2307

第二航廈 (03) 398-338



## 二、入境

# 行李

### 提領行李

旅客辦妥入境證照查驗後，應至行李檢查大廳，等候領取行李。

旅客若帶有不擬入境之行李，可暫存於存關行李櫃檯，出境時再提領。

服務電話：

第一航廈 (03) 398-2326

第二航廈 (03) 398-3369

### 行李寄存、打包服務

第一、第二航廈設有行李寄存及打包服務台，提供行李寄存、打包及宅收、宅配服務。

服務時間：06:00~23:30

	第一航廈	第二航廈
位 置	一樓出境大廳北側。	一樓入境大廳南側。 三樓出境大廳南側。
服務電話	(03)255 - 2233	(03)255-2290 (03)255-2250



## 二、入境

# 行李

### 行李存關服務(24小時)

旅客若有不易攜帶入境之行李，可暫存於「存關行李服務台」，出境時再提領。

費率：（行李存放30天以內，以次計費）

重量	價格
12公斤以內	新台幣200元。
13~22公斤	新台幣250元。
23~32公斤	新台幣300元。
33~42公斤	新台幣400元。
43公斤以上及貴重品	新台幣500元。

## 二、入境

# 接機

### 接機

接機大廳都裝設液晶電視螢幕，讓接機人士看到抵台親友進入大廳的情況。

- 若您是小客車接送，可至入境小客車道等候親友，機場設有清晰的會面點標誌，方便旅客辨識。
- 為免入境小客車車道壅塞，尖峰時段建議接機旅客於停車場停等(停車場設有30分鐘免費停車服務)。

### 外籍勞工接機服務

設有外籍勞工接機服務台，仲介公司、雇主可透過申請委託該接機服務。



## 二、入境

# 機場飯店

### 機場旅館(諾富特飯店)

台北諾富特華航桃園機場飯店距離機場只要五分鐘路程。

免費接駁巴士候車處：

第一航廈：接機大廳B1層巴士乘車處1號月台。

第二航廈：接機層巴士乘車處9號月台。

更多詳細內容請參考以下資訊，網址：

<http://www.novoteltaipeiairport.com/tw/>。

### 旅館服務櫃檯

提供旅客機場附近及市區內飯店訂房服務、諮詢。

位置：

第一航廈：接機大廳北側。

第二航廈：接機大廳南側。





# 三、轉機

# 轉機手續

## 轉機簡易流程

### A區↔B區 (第一航廈)

於A區 (B區) 下機後→循入境路線至B區 (A區) 轉機櫃檯辦理轉機手續→經安全檢查後至三樓登機。

### C區↔D區 (第二航廈)

於C區 (D區) 下機後→循入境路線至D區 (C區) 轉機櫃檯辦理轉機手續→經安全檢查至三樓登機。

### A區 (B區) →C區 (D區) (第一航廈→第二航廈)

由A區或B區下機後→至轉機室旁搭乘電車→至C區或D區轉機櫃檯辦理轉機手續→至第二航廈二樓接受安全檢查後上至三樓由各候機室登機。

### C區→A區 (B區) (第二航廈→第一航廈)

由C區或D區下機後→循指示標誌至電車候車處搭乘電車→至第一航廈A區或B區轉機櫃檯辦理轉機手續→經安全檢查後至三樓出境登機。



# 國外旅遊警示分級表

等級	警示意涵	警示等級參考情況
紅色 (高)	不宜前往	如：嚴重暴動、進入戰爭或內戰狀態、已爆發戰爭內戰者、旅遊國已宣布採行國土安全措施及其他各國已進行撤僑行動者、核子事故、工業事故環境衛生及健康條件嚴重惡化且有爆發大規模嚴重傳染性疾病之虞、恐怖份子活動區域或有恐怖份子嚴重威脅事件等，嚴重影響人身安全與旅遊便利者。



# 國外旅遊警示分級表

等級	警示意涵	警示等級參考情況
橙色 (中)	高度小心，避免非必要旅行	如：發生政變、政局極度不穩、暴力武裝區域持續擴大者、搶劫、偷竊或槍殺事件持續增加者、難（饑）民人數持續增加者、示威遊行頻繁、可靠資訊顯示恐怖份子指定行動區域、環境衛生及健康條件嚴重惡化有爆發區域性嚴重傳染性疾病之虞、突發重大天災事件等，足以影響人身安全與旅遊便利者，應避免非必要旅行。



# 國外旅遊警示分級表

等級	警示意涵	警示等級參考情況
<p style="text-align: center; color: yellow; font-weight: bold;">黃色 (低)</p>	<p style="text-align: center;">特別注意旅遊安全並 檢討應否前往</p>	<p>如：政局不穩、治安不佳、搶劫、偷竊、罷工事件頻傳、突發性之缺糧、乾旱、缺水、缺電、交通或通訊不便、環境衛生及健康條件惡化、<u>恐怖份子輕度威脅區域</u>等可能影響人身健康及安全者，應高度警覺特別注意旅遊安全並檢討應否前往。</p>



# 國外旅遊警示分級表

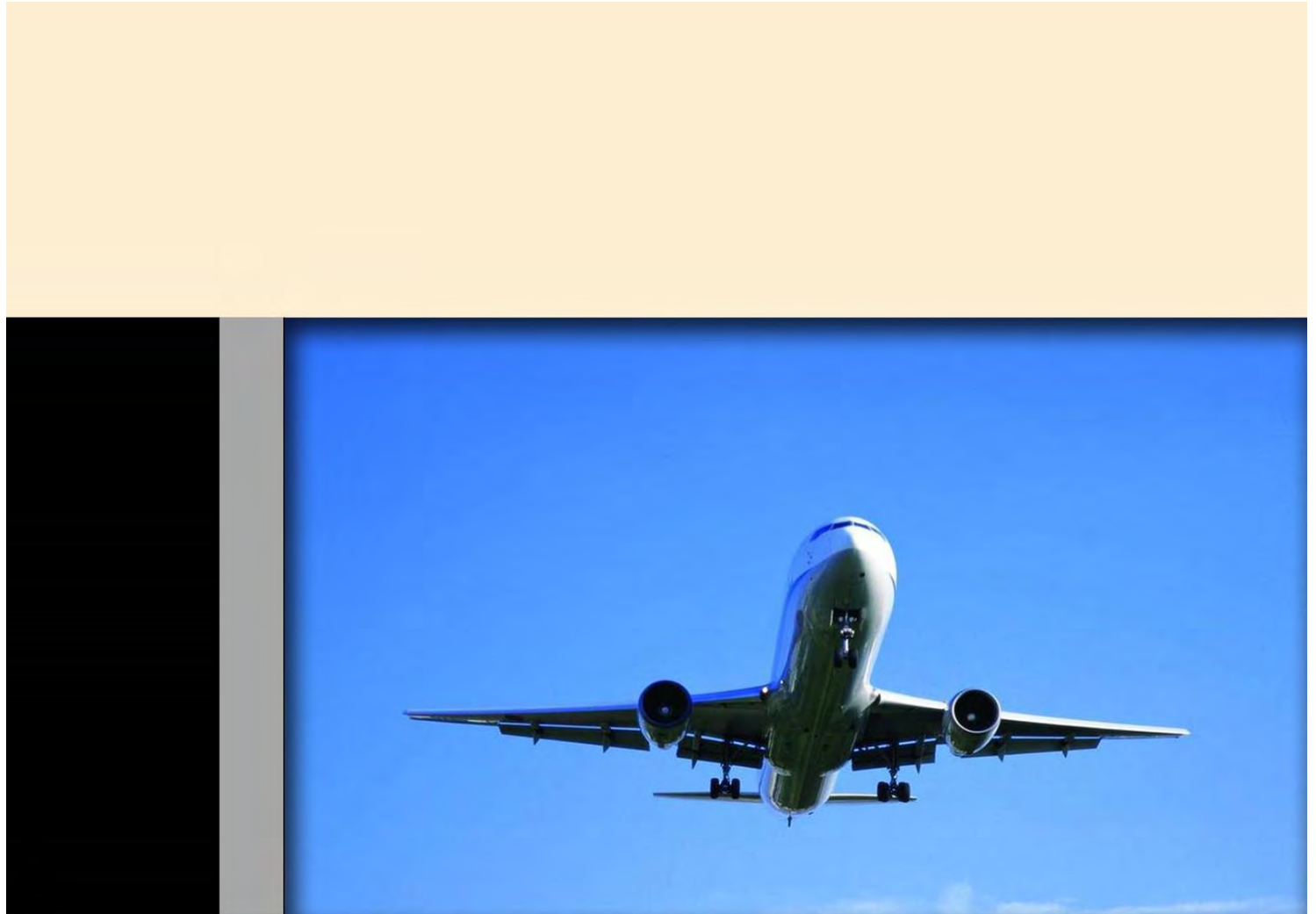
等級	警示意涵	警示等級參考情況
灰色 (輕)	提醒注意	如：部分地區治安不佳、搶劫、偷竊、罷工事件多、水、電、交通或通訊不便、環境衛生及健康條件不良、潛在恐怖份子威脅區域等，可能些微影響人身健康及安全者，應注意身邊安全做好正常安全預防措施。



# 國外旅遊警示分級與旅遊契約

- 就旅遊警示分級表與旅行契約之關係，外交部認為，**旅遊警示是僅供民衆出國參考的資訊之一，跟旅遊契約沒有關連，也沒有任何的拘束力。**旅客退團能不能退團費，必須依觀光局與業者所達成的共識來辦理。
- 不過，事實上旅遊警示分級表對於旅遊契約仍有一定的影響力，遭到發布紅色警示的國家，**有可能**適用「國外旅遊定型化契約範本」第28條規定，旅行社在扣除已代繳的規費或因履行契約所支付的全部必要費用後，將剩餘的款項退還旅客。

# 5 桃園航空城



# 一、國土空間發展

## 國土思維下的桃園縣

發展國際接軌帶動區域經濟發展的航空城

金融  
經貿  
核心

ICT  
高科技  
產業帶

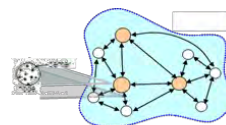
國家  
門戶

文化  
國際  
都會

創新  
研發  
中心

### ■ 國際階層

一點多心網絡佈局模式，發展成為全球網絡中重要的節點，臺灣內部為大小與功能不一緊密結合的許多核心，並透過運輸與資訊緊密結合



### ■ 桃園縣之區位階層

西部成長管理軸：展現國際競爭力

### ■ 桃園縣之都會階層

發展定位以國家門戶，並以金融經貿核心、創研與文化國際都會、ICT高科技產業帶為主軸



國土空間發展願景及空間發展策略 (行政院經建會97.03)



# 二、愛台十二建設

台灣經濟新藍圖系列

## 7-Taiwan 12 Projects 愛台十二建設

以12項優先公共建設再創經濟新奇蹟

八年內投資：  
**3兆9900億元**  
每年提供就業：  
**12萬人**

### 1 全島便捷交通網

#### (1) 北中南都會區捷運網

北部都會區捷運網：台北捷運連接到土城、三峽、鶯歌、萬華、中和、樹林、安坑、汐止、淡海等地；基隆-桃園-台北軌道串連「紅子、士林、北投區域輕軌網」。

中部都會區捷運網：連接台中、烏日、彰化、豐原、梧棲、大里、潭子、草屯、南投等地。

南部都會區捷運網：嘉義高鐵站到市區；台南捷運；高雄捷運延伸至岡山、旗竹、屏東等地並興建捷運網。

#### (2) 北中南都市鐵路立體化及捷運化

#### (3) 車道鐵路電氣化與雙軌化

(4) 台灣新竹內海支線、台南沙崙支線、東線客車購置等計畫

#### (5) 高速公路與快速道路系統整合

### 2 高雄自由貿易及生態港

#### (1) 高雄港國際貨櫃中心建設

(2) 建設港區生態園區並設立海洋科技文化中心

(3) 改造旗津地區成為高雄國際級海洋遊樂區

(4) 梧槽壟、鼓山、苓寮等舊港區之改造計畫

(5) 高雄國際機場擴建倉儲物流設施，並改善與運交通

### 3 台中亞太海空運籌中心

#### (1) 建設台中港、台中機場、中科、彰濱運籌輸載路，以發揮亞太海空運籌中心功能

(2) 中部國際機場擴建及新建航空貨運站

(3) 設立倉儲物流加工增值專區

### 4 桃園國際航空城

#### (1) 推動「桃園國際航空城特別條例」，將桃園機場打造成6,150公頃的亞太國際航空城

(2) 民國107年前建完第三航廈，並陸續興建第四航廈、第三跑道等

#### (3) 整頓第一航廈

(4) 建構完善的航空城聯外交通建設

### 5 智慧台灣

#### (1) 人才培育

加強語文及資訊教育，消除城鄉差距及數位落差，鼓勵終身學習。

每年投入100億元經費，8年共800個，推動高職免費、改善技職院校師資、設備與課程。

推動8年800個「邁向頂尖大學計畫」及「教學卓越計畫」，目標為研究成果達到世界級水準。

#### (2) 文化創意產業

推動「文化創意產業發展法」；設置文化創意及數位內容產業專業園區；由國家發展基金撥出100億元，以前投方式投資文化創意產業之相關企業；編列充裕預算，獎勵文化創意及數位內容產業業者進行國際拓銷，參與國際性展覽。

#### (3) 建設全世界第一的無線寬頻國家

將台北市「無線新都」經驗，推廣至全國主要都會區，全面建置無線上網設施；建置「無線高速公路」，使所有偏遠地區均享有與城市相同之寬頻服務。

#### (4) 建構智慧交通系統及智慧生活環境

交通管理智慧化、陸空海運輸智慧整合、物流智慧化、通網智慧化、資訊整合與電子化；智慧型醫療照顧、智慧型安全、智慧化金融及電子交易。

### 6 產業創新走廊

(1) 北北基產業創新走廊：除現有內湖科學園區及南港軟體工業園外，新建北投士林科技園區及基隆市台北聯合科技園區、台北縣遊戲產業及文化產業園區和宜蘭科學園區。

(2) 桃竹苗產業創新走廊：加速發展桃園航太科技園區、新竹科學園區擴建基地、竹南基地第四期擴建、銅鑼國防科技園區；設置國防村，吸引境外高級專業人才。

(3) 中彰投產業創新走廊：設立中部科學園區彰化基地，設立工業技術研究院中部分院。

(4) 雲嘉南產業創新走廊：在西部地區由中往南發展農業生產產業。

(5) 高屏嘉產業創新走廊：擴大高雄軟體園區成為創新科技研發區；中央創設產業研究機構語言研究院、資策會等之分支機構進駐。

(6) 花東產業創新走廊：協助花蓮設立石蒜研發創新園區；協助東海岸發展深層海水產業，台東縣設置深層海水產業發展專區。

### 7 都市及工業區更新

(1) 北部：台北市推動「首都核心區歷史保存與開發計畫」，活化舊區功能；基隆火車站及港口水岸更新計畫。

(2) 中部：中興新村更新為文化創意及高等研究中心區區；水邊機場場址再開發。

(3) 南部：高雄市愛河口港區水岸再發展計畫。

(4) 北中南老舊工業區之更新開發。

(5) 高雄車站（南港、苗栗、彰化、雲林）及車站特定區開發。

### 8 農村再生

推動「農村再生條例」，十年編列1,500億基金（八年1200億），執行農村再生計畫，照顧4,000個鄉村社區、60萬農戶；建立老農退休機制（政府補貼利息300億），推動「小地主大佃農」制度，鼓勵專業農民擴大農場企業化經營；在分區、分區管理及合理回饋機制下，大量釋出不適用的農地，提升國土利用效率。

### 9 海岸新生

(1) 定期清除全台灣灘淤沙，改造傳統漁港為兼具漁業及休閒觀光之現代化漁港，並擬劃沿海游憩觀光限制。

(2) 國際級高品質沿海景點，建設海岸生活與旅遊區；發展郵輪觀光，推動高雄港、基隆港、花蓮港納入國際郵輪航線；檢討保安林，解嚴國家安全衛生無影響者，以活化近海土地利用。

### 10 綠色造林

8年內平地造林6萬公頃，每公頃每年補助12萬元；在中南部建設三萬一千公頃的大型平地森林遊樂區。

### 11 防洪治水

(1) 全面檢討八年1,160億防洪治水計畫，加強執行與考評，必要時得增加經費。

(2) 推動「高屏整治特別條例」，專款治理高屏溪水患與污染問題。

(3) 加強地下水補注，有效改善地層下陷；推動整體性山洪防治計畫；劃設土石流危險區及崩塌敏感區，設置土石流監測及預警系統。

(4) 編列4年500億經費，重建原住民族與推動機土保育。

### 12 下水道建設

每年投入300億建設污水下水道，接管率每年提升3%；加強屏東山區小型污水處理系統建設，確保水質水質。



# 三、契機與優勢

## 發展桃園航空城的最佳時機

Best Opportunity for Developing Taoyuan Aerotropolis

- ✈ **世界趨勢** / 二十一世紀機場已成為全球化經濟活動的新核心  
Airport has become the new core of global economic activity in 21th century.
- ✈ **兩岸關鍵** / 桃園國際機場將扮演兩岸經貿發展之重要航點  
Taoyuan International Airport is the key point of cross-straits economic development.
- ✈ **國家支持** / 桃園航空城為馬總統「愛台12項建設」之旗艦計畫  
Taoyuan Aerotropolis development plan is the flagship plan among the “i-Taiwan 12 Projects” of President Ma’s Administration.

**桃園航空城 引領台灣 邁向未來**  
**Taoyuan Aerotropolis, leading Taiwan to the future.**



# 區位優勢，閃亮耀眼



## Advantage Position

### ✈ 位於東北亞東南亞黃金雙航圈中心

Taoyuan Aerotropolis is in the center of Northeast Asia and Southeast Asia aviation circles.

### ✈ 桃園國際機場至其他亞洲機場城市之平均航程最短

Taoyuan International Airport is privileged with the shortest average airway distance to the major cities in Asia Pacific region.



桃園航空城發展計畫 Taoyuan Aerotropolis Development Plan

# 桃園為北台灣商業與科技的連通樞紐

Taoyuan is the Hub of Business and Technology of Northern Taiwan



 桃園航空城發展計畫 Taoyuan Aerotropolis Development Plan

# 四、基本概念

## 科技產業重鎮，海空聯運增值

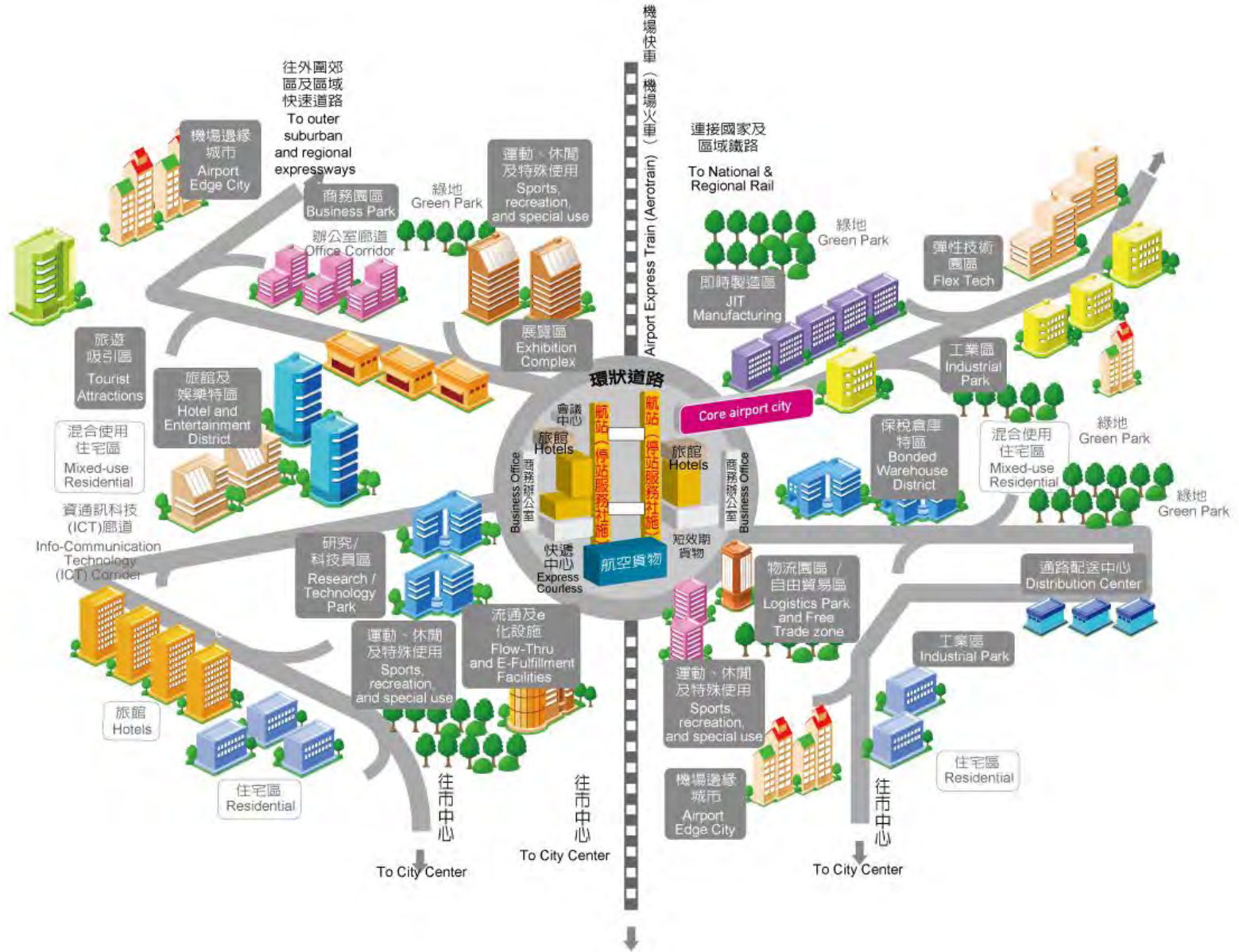
Technology Industry Gathering, Air-sea Transportation Value-added



# Airport City and Aerotropolis Synergism



# Airport City and Aerotropolis Schema



# 蛋黃蛋白，航空城全新概念

## Fried-egg Theory, Whole New Concept of Taoyuan Aerotropolis

### 八大分區圖 Eight Areas of Taoyuan Aerotropolis



### 第一圈國際機場園區 Airport Park (Inner Circle)

機場專用區及其內或毗鄰之自由貿易港區  
Including Airport Zone and Free Trade Zone.

### 第二圈航空城 Aerotropolis (Outer Circle)

國際機場園區周邊因機場活動所衍生發展之各類商業、加工製造、會議展覽、休閒娛樂及住宅等相關使用之區域

Including Aviation Industry Zone, Trade Exhibition Zone, Airport-compatible industry Zone, Refined Agriculture Development Zone, Coastal Recreation Zone, Quality Living Zone.



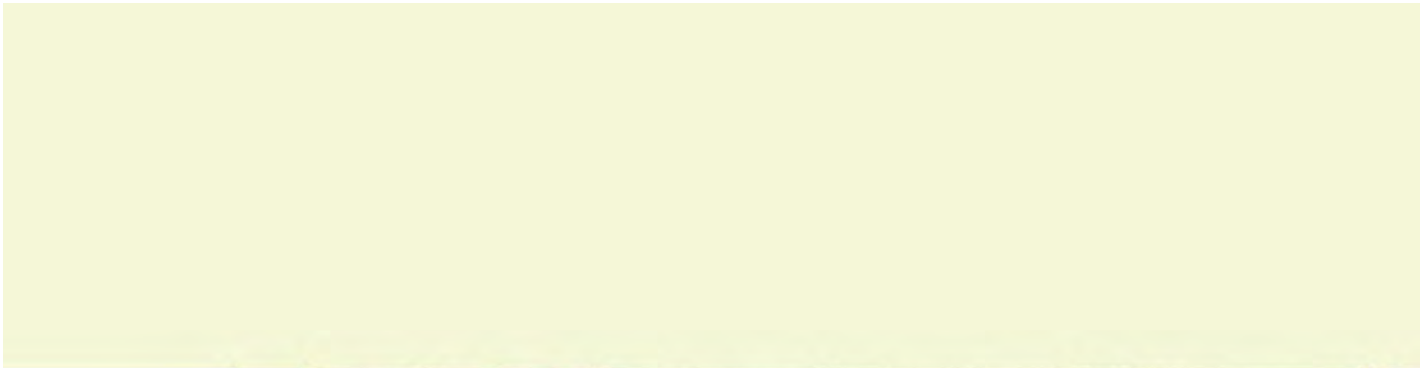
桃園航空城發展計畫 Taoyuan Aerotropolis Development Plan





# 貳

## 計畫概述與策略發展



桃園航空城

# Taoyuan Aerotropolis

## 重要歷程

2009年1月23日

總統令公布「國際機場園區發展條例」

2010年4月30日

縣府公告實施「桃園航空城區域計畫」

2011年4月11日

行政院核定「臺灣桃園國際機場園區開發計畫」

2012年9月18日

行政院宣布啟動「桃園航空城計畫」

2012年10月2日

行政院成立「推動桃園航空城核心計畫專案小組」

2012年10月25日

縣府成立「桃園航空城推動委員會」

2013年1月18日

縣府成立「桃園航空城發展諮詢顧問團」

2013年4月25日

內政部區委會通過桃園航空城計畫範圍

2013年7月24日

桃園航空城都市計畫開始公開展覽

## 查詢資訊

### 都市計畫

桃園縣政府城鄉發展局

☎ 886-3-3522101 分機 5220-5222

### 區段徵收

桃園縣政府地政局

☎ 886-3-3322101 分機 5315-5318

### 產業招商

桃園縣政府工商發展局投資服務中心

☎ 886-3-3322101 分機 5260-5262

✉ tyerotropolis@mail.tycg.gov.tw

Taoyuan  
桃園航空城

Aerotropolis

亞洲  
臺灣  
門戶  
軸心

## 計畫簡介

「桃園航空城計畫」為馬英九總統「雙台12建設」之原風計畫。作為臺灣門戶城市，桃園位處國際物流發展理想區位，桃園國際機場具備亞太城市網絡的樞紐位置，同時擁有緊鄰臺北港的龐大海運需求，完整便捷的高速公路、高鐵鐵路以及即將開通的捷運聯運網絡系統。「桃園航空城計畫」將提升桃園機場流量與競爭力，繁榮桃園在地經濟，帶動臺灣轉型並深入全球化經濟活動。

## 發展願景

### 臺灣門戶－亞洲軸心

- ✓ 打造桃園成為臺灣轉軸。
- ✓ 打造桃園為亞太地區的經貿樞紐，匯聚人流、資金流、信息流。
- ✓ 加速提升桃園的國際競爭力，帶動臺灣的經濟及國際地位。

### 產業轉型升級，打造黃金十年

配合機場及核心產業帶發展產業群聚發展，提供產業發展腹地，提供便捷的運輸系統，創造就業能量，引領自由經濟啟航，帶動國家產業升級轉型，打造黃金十年。



桃園航空城發展諮詢顧問團



總顧問  
桃園縣政府

承辦單位  
城鄉發展局 ARUP





## 桃園航空城範圍

作為臺灣最大、旗艦級的國家開發計畫，桃園航空城佔地龐大，主要包括「桃園國際機場園區及附近地區特定區」(4,791公頃)，加上周邊地區整合發展，整體範圍達近7000公頃，打造功能完整的航空城。



桃園航空城特定區計畫範圍



## 五大發展目標

- 東亞樞紐機場**  
 新增第三跑道、第三航廈及擴大自由貿易港區，發展桃園國際機場為「東亞樞紐機場」。
- 區內完善軌道路網**  
 航空城內高鐵及兩條捷運線，分別為機場捷運線(預定2015年通車)及航空城捷運線，同時發展捷運各車站附近地區，連結都市發展並創造土地效益。
- 促進產業群聚發展 實現前店後廠**  
 於機場周邊劃設產業專用區，促進相關產業群聚，發展為國家級產業區。
- 整合臺灣產業發展**  
 航空城將作為臺灣產業進出口門戶，擴大臺灣競爭力。
- 促進雙港整合發展**  
 促進桃園國際機場(空港)及臺北港(海港)整合發展，發展為亞太運輸樞紐。

## 臺灣門戶 亞洲中心

### 大門戶概念

打造桃園為亞太地區的經貿樞紐，加強人流、資金流和信息流，奠定桃園為外國企業的亞太營運中心，帶動臺灣的經濟及國際地位。

### 空鐵協同發展概念 (ARSD)

桃園航空城計畫發展契機，包括1)桃園國際機場擴建、2)藍線及綠線大眾捷運落成和3)桃園升格為台灣第六都，利用ARSD作為航空城的發展基礎，帶動週邊城鎮地區發展，輻射擴大航空城的影響力。

### 臺灣的輪軸

利用高鐵、捷運及公路的聯繫，為桃園具全臺灣樞紐的條件，同時連結臺北、臺中、臺南、高雄各地區的經貿流通，推動桃園及臺灣的經濟巨輪前進。

## 預期成果



### 2030年 機場目標



總投資額超過 **5,000** 億新臺幣  
 提升航空與非航空產業效益

# 桃園航空城 Taoyuan Aerotropolis

## 航空城規劃 及設計概念

採用大眾運輸導向發展(TOD)，以較集中的發展模式，提高土地使用強度，並增加土地使用的多樣性。

相鄰近的捷運站，形成群組作用，加倍發揮TOD效益，產生協同效應。

創造綠帶藍帶，增加航空城的開放空間，為市民提供優美的生活環境。

以捷運站的區位條件，發展每個捷運站的特色，多元化發展航空城。

保育埤塘，同時善用埤塘作多元使用，提升埤塘的價值，豐富生活想像。



### 臺灣門戶

展示臺灣桃園大門戶形象，本區主要建立產業專區及商業區，發展國際會展中心。

- 國際運籌中心
- 會議展覽中心
- 購物廣場及康樂設施
- 精緻農特產品展售中心
- 農產品加值運銷中心



### 行政及金融

為行政管理部門之所在及金融企業的匯聚點。

- 國際金融企業
- 高級商業區
- 政府機關



### 物流貿易

本區發展物流貿易業，以機場活動衍生的國際物流需求，充分發揮空海兩地對優勢。

- 國際運籌中心
- 國際物流中心



### 文創科研產業

本區著重發揮知識、文化、創意及科研，引領臺灣產業發展。

- 文創園區
- 產業創新育成園區
- 綜合文化娛樂製作中心和表演園區
- 區域性商業購物園區



### 樂活優質住宅

於捷運綠線與高鐵線間地區建構具有樂活低碳親水綠園道，創造性的和諧優質居住環境。



購物廣場及商業中心  
精緻農特產品展售中心  
農產品加值運銷中心

50分鐘  
往新竹

20分鐘  
往中壢市



## 航空城產業專區

搭配海空雙港（桃園機場、臺北港）及自由貿易港區等区位优势條件，航空城產業專用區結合周邊地區既有產業資源及桃園縣優勢產業連結發展。

### 產業類別

- 「核心發展產業」（如國際物流配送、區域技術服務中心、文化創意、航空輔助、生物科技、精緻農業加值展銷、雲端運算、智慧車輛、綠能、工商會議及展覽及複合休閒）
- 「次核心發展產業」（如國際人才培訓中心、金融保險、國際貿易及運輸服務）
- 「支援性產業」（如旅館業）

### 產業型態

低污染、低耗能、低用水及高附加價值產業（三低一高）

## 完善交通網絡

桃園航空城擁有完整交通網絡，連結航空城人流、物流的快速發展與龐大流量。

### 區內道路系統

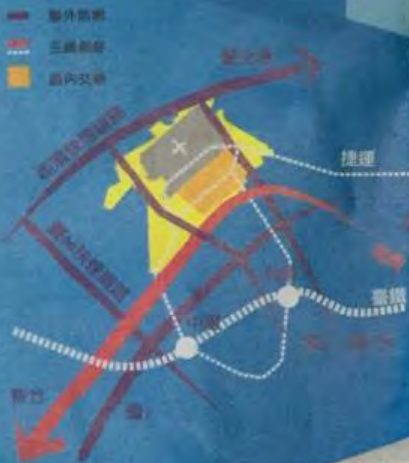
完善的區內道路網絡，便捷連接各功能分區及對外道路系統

### 對外道路系統

國道一號、國道二號、國道三號、西濱快速道路、臺66快速道路

### 三大鐵路系統

高速鐵路、臺灣鐵路、捷運系統（桃園藍線、紅線、綠線、橘線、棕線）



### 永續低碳城市

注重智慧城市管理、監控氣候變化，加強生態保護及人類生活環境建設，建構社會和諧、高經濟效益及生態迴顧社會發展方式，達成生態環境與城市生活之和諧。

### 綠能產業

引進低碳、高效及高增值產業，發展綠能產業。

### 智慧城市

推動資訊及資源開發利用，建立智慧服務及智慧製造業之產業體系，形成智慧技術、智慧服務、智慧管理、智慧生活之城市發展模式。

### 宜居樂活

建構多元活力、宜居宜業的生活條件，尊重地域文化，培育健康樂活的生活環境。

## 永續智慧航空城

為了確保桃園航空城發展的可續性，桃園航空城特定永續發展概念及架構，當中包括低碳、永續、智慧、韌性、生態及綠色的概念，使桃園航空城達到社會、環境及經濟等不同層面的永續發展。

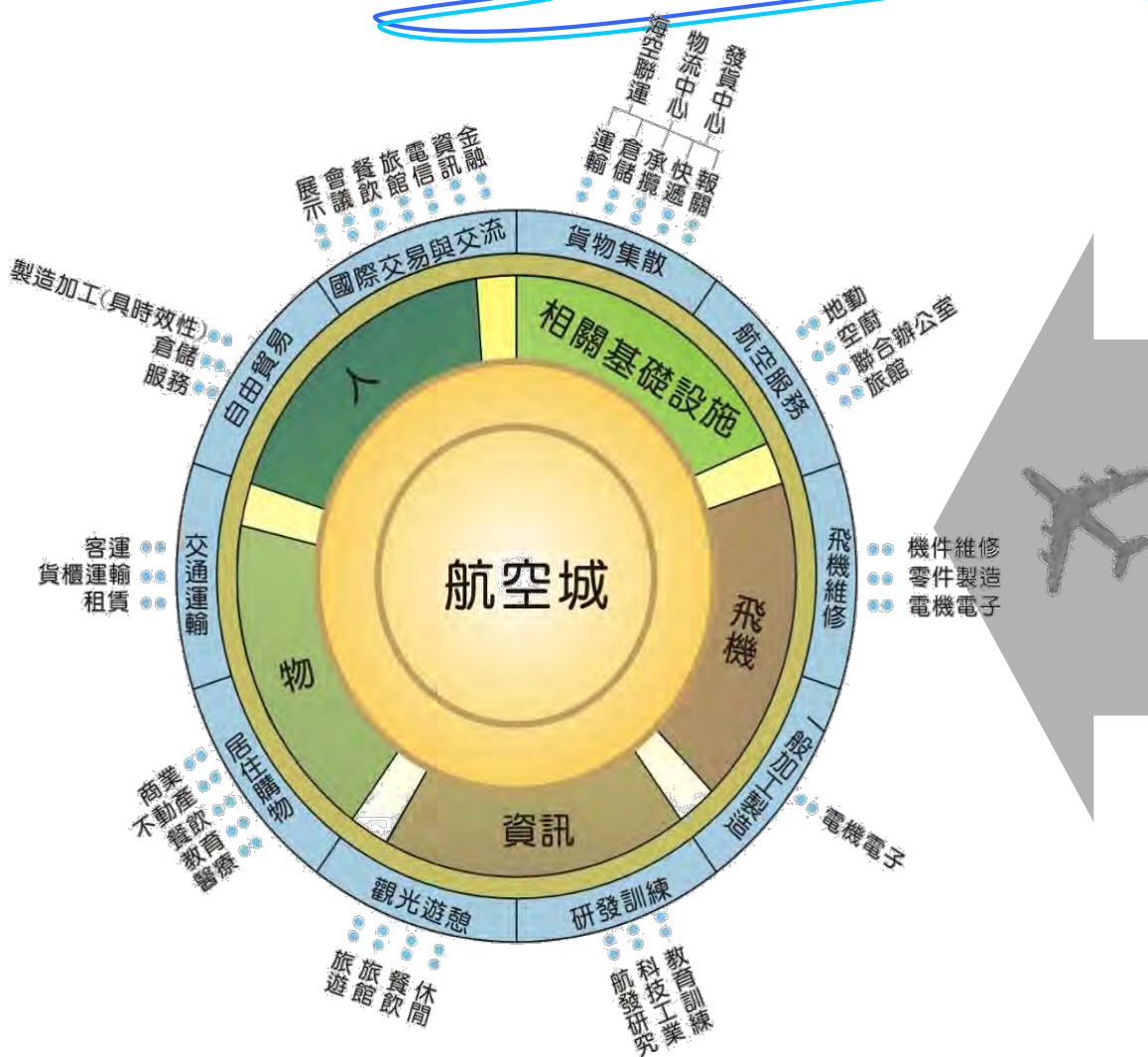


# 一、產業元素

營運發展策略

產業發展向度

鏈結的航空城



■便捷與多樣選擇之海陸空網路

■提供誘因、創造機場、航空業者與消費者三贏

■多角化經營、增加非航空收入

■高科技設備的運用，創造快速、便捷有效率的作業環境

■積極行銷與招商、建立世界性品牌與知名度

■持續的創新、利用優勢與特色發展航

# 一、產業元素

## 行政院「推動六大新興產業再創榮景」

### 觀光旅遊產業

- 主要旗艦計畫
  - 觀光拔尖計畫

東亞觀光交流轉運中心



### 生物科技產業

- 主要旗艦計畫
  - 生技製藥國家型計畫
  - 基因體醫學國家型計畫
  - 生技科技島計畫
  - 農業生技產業化發展計畫

生技起飛鑽石行動

### 綠色能源產業

- 主要旗艦計畫
  - 能源國家型科技計畫
  - 新能源產業旗艦計畫

塑造我國節能減碳新風貌



### 文化創意

- 主要旗艦計畫
  - 公藝創意產業發展計畫
  - 台灣設計/數位內容產業計畫

行銷台灣的美好價值

### 精緻農業產業

- 主要旗艦計畫
  - 農委會規劃中

從生產朝向生活產業發展

農村深度遊

農業精品

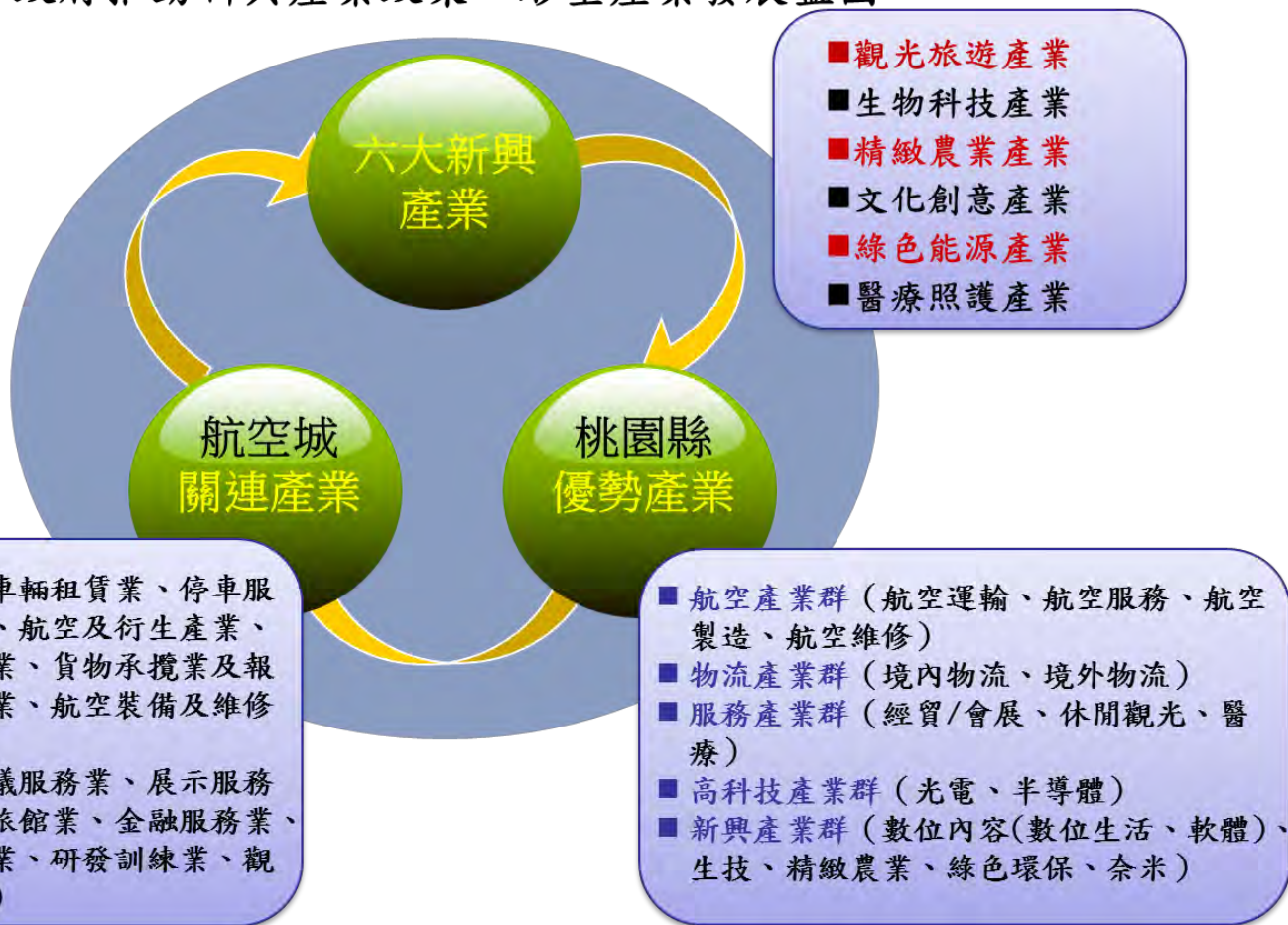
### 醫療照護

- 主要旗艦計畫
  - 科技化健康照護創新服務計畫
  - 長期照顧十年計畫
  - 遠距照護試辦計畫

健康照護白金升級

## 二、產業關聯

- 產業發展以航空城關聯產業為基礎，運用周邊地區既有環境資源、結合縣內優勢產業效益，並配合政府推動新興產業政策，形塑產業發展藍圖。





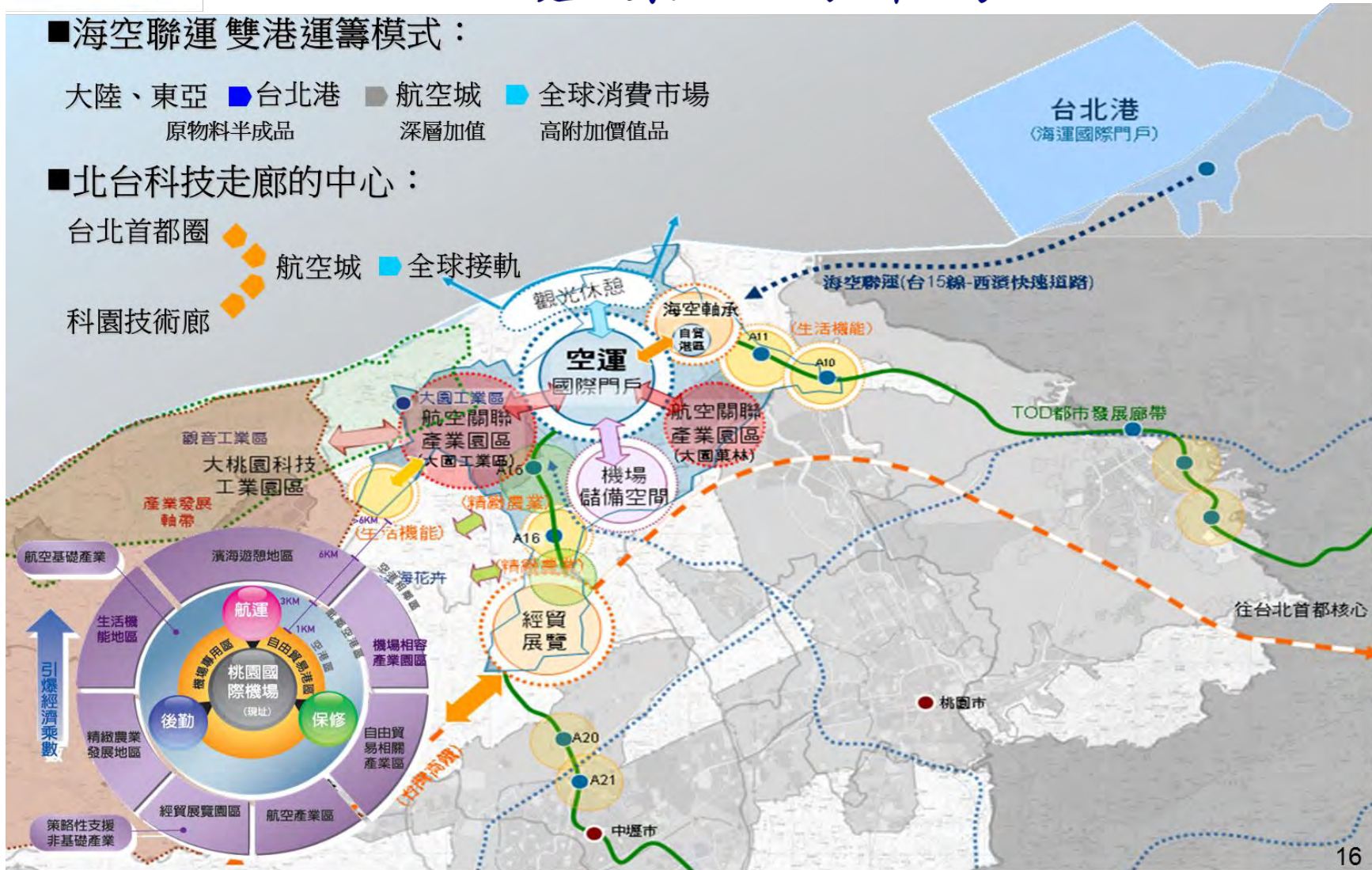
# 三、產業空間佈局

## ■海空聯運 雙港運籌模式：

大陸、東亞 ■ 台北港 ■ 航空城 ■ 全球消費市場  
 原物料半成品      深層加值      高附加價值品

## ■北台科技走廊的中心：

台北首都圈 ■ 航空城 ■ 全球接軌  
 科園技術廊



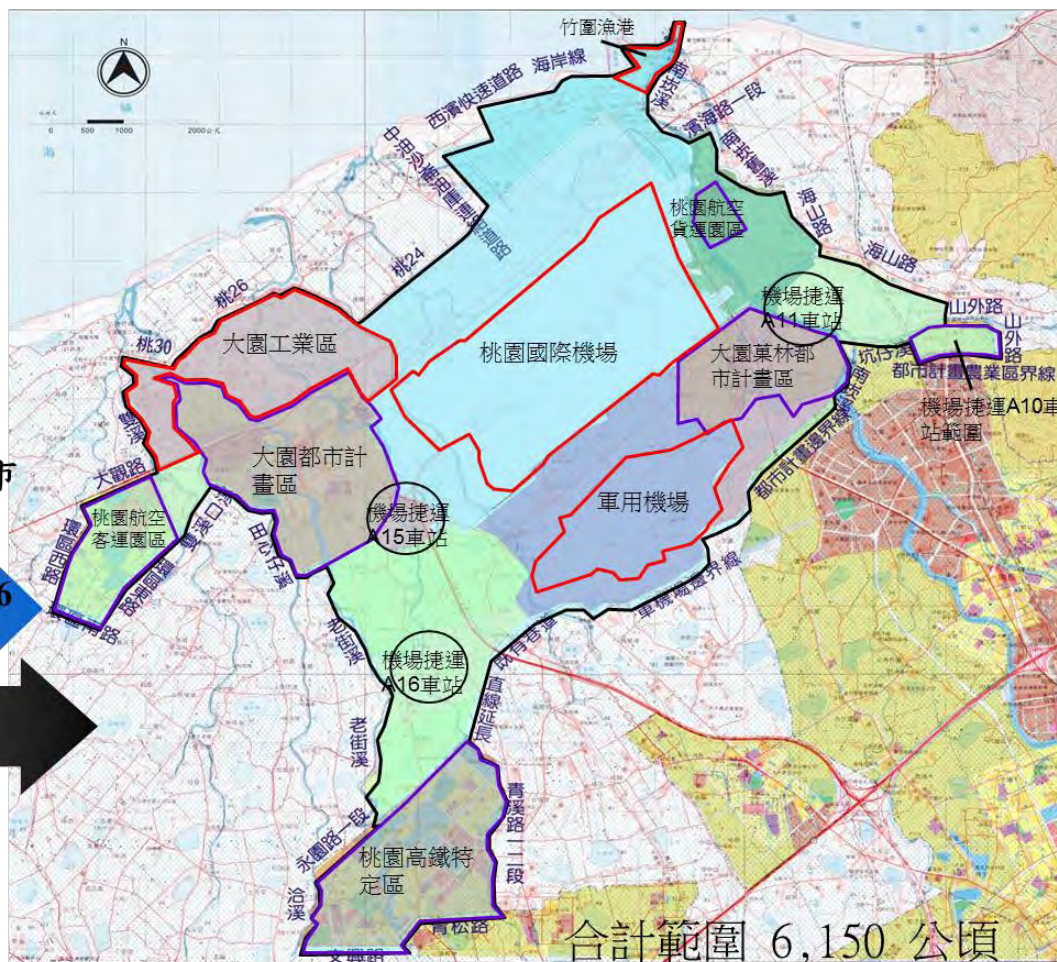
# 四、範圍訂定

■原則一：以桃園國際機場為核心

■原則二：納入周邊特定地區

- 1. 航空城先期發展地區  
客運園區、貨運園區
- 2. 國際商務城  
桃園高鐵特定區
- 3. 既有產業軸帶  
大園工業區、大園都市計畫及大園菓林都市計畫
- 4. 機場捷運翡翠珠鍊  
A10、A11、A15及A16周邊地區
- 5. 特色產業地區  
竹圍漁港、溪海花卉

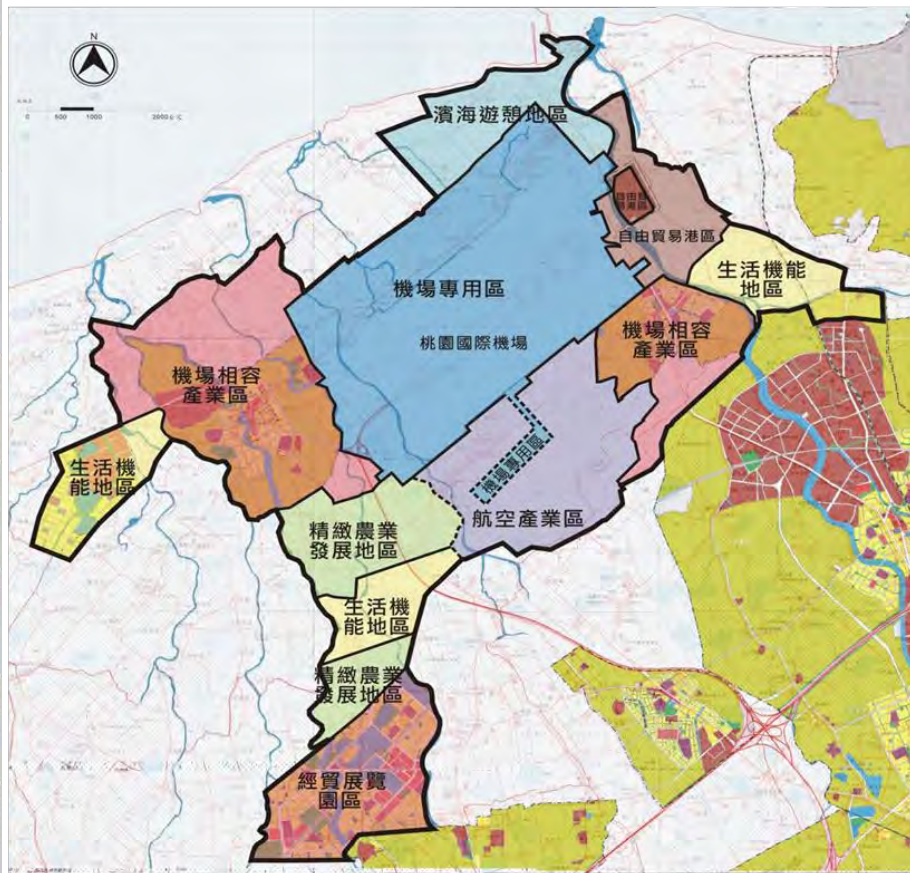
■原則三：河川、道路為邊界



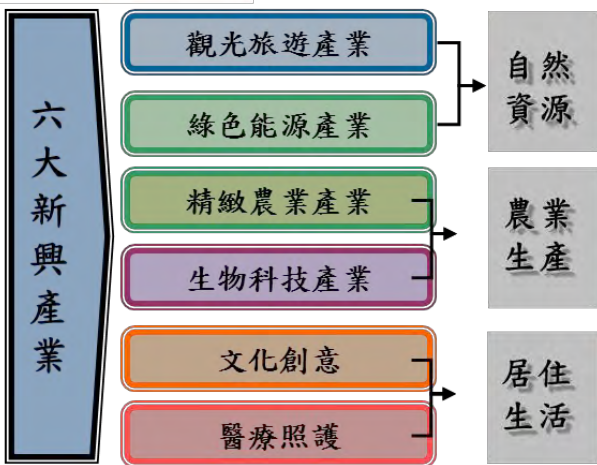


# 五、功能分區

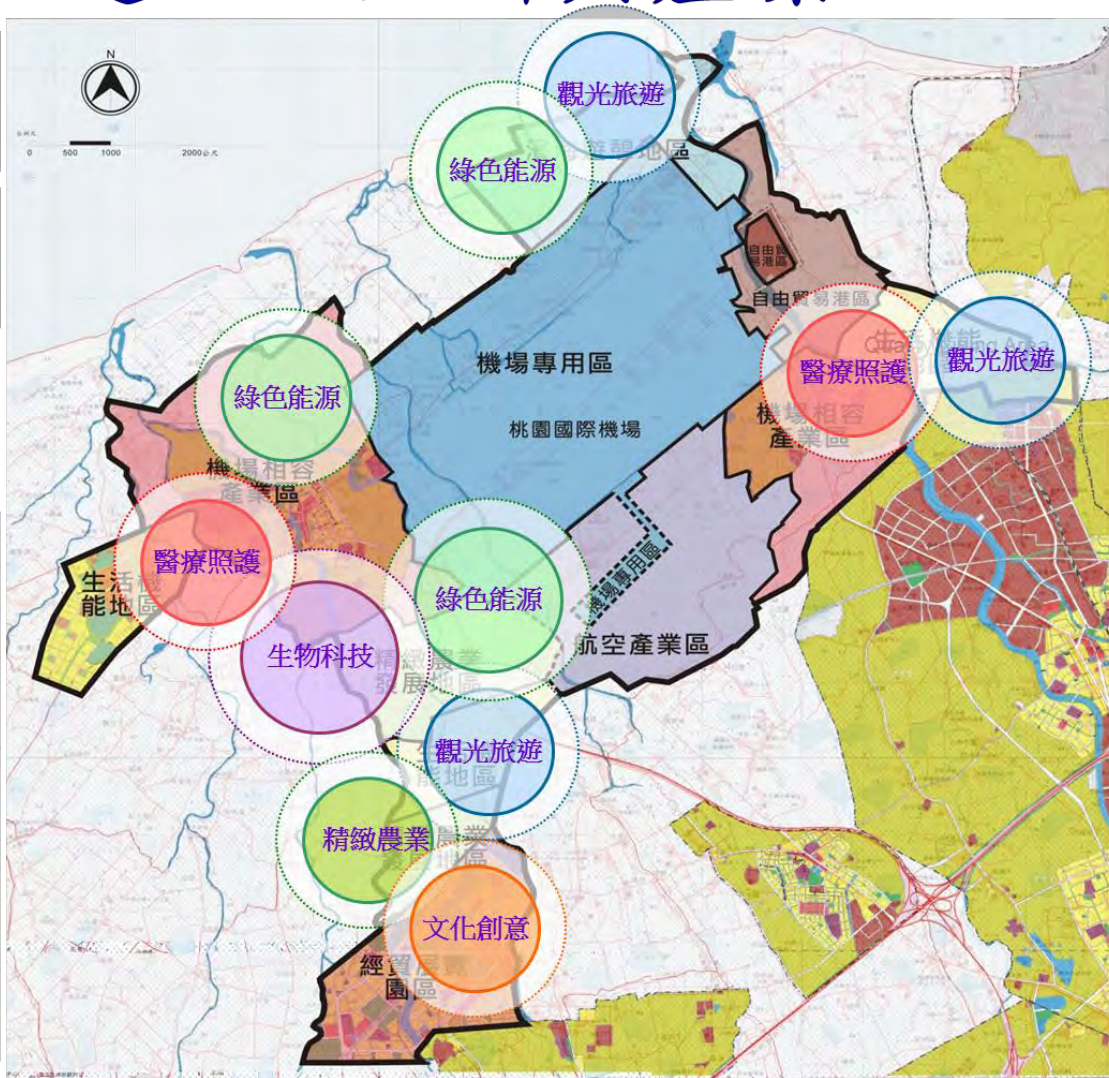
功能分區	面積 (ha)	發展重點
機場園區	機場專用區	1,710 機場、航廈、地勤、貨運倉儲、飛機維修、客運及停車租賃、空廚等
	自由貿易港區	290 保稅倉庫、自動化倉儲、貨運承攬、報關、快遞、加工、製造、配銷、發貨、支援通路、及時加值型產業等
	小計	2,000
航空產業區	800	航空訓練中心、航空相關產業之維修保養服務、航太科技製造、航空訓練產業航空物流、空廚業及服務產業
經貿展覽園區	490	國際會展中心、商辦、旅館、購物中心娛樂設施、商務諮詢、資訊服務設施、國際金融等
機場相容產業園區	1,450	航發研究、科技工業、研發訓練、航空服務、精密機械、先端科技、汽車租賃停車租賃、空廚等
濱海遊憩地區	300	觀光碼頭、旅館、會議、渡假住宅、商店街、主題餐飲、水療養身、室內水上遊樂設施
精緻農業發展地區	450	農產品交易、展售中心、有機農業、花卉、農產加值、農業休閒、生態農場及民宿等
生活機能地區	660	機場關聯從業人員住宅(飯店管理式住宅)、購物商場及餐館、休閒及運動醫療娛樂設施、學校等
總計	6,150	



# 六、連結六大新興產業



航空產業區	綠色能源產業
經貿展覽園區	文化創意、醫療照護
機場相容產業園區	綠色能源產業、生物科技產業、醫療照護
濱海遊憩地區	觀光旅遊產業、綠色能源產業
精緻農業發展地區	觀光旅遊產業、綠色能源產業、精緻農業產業、生物科技產業
生活機能地區	觀光旅遊產業、文化創意、醫療照護





# 航空城規模預測



人流

機場專用區

經貿展覽園區

生活機能區

濱海遊憩區

自貿港與相關產業區

物流

航空產業區

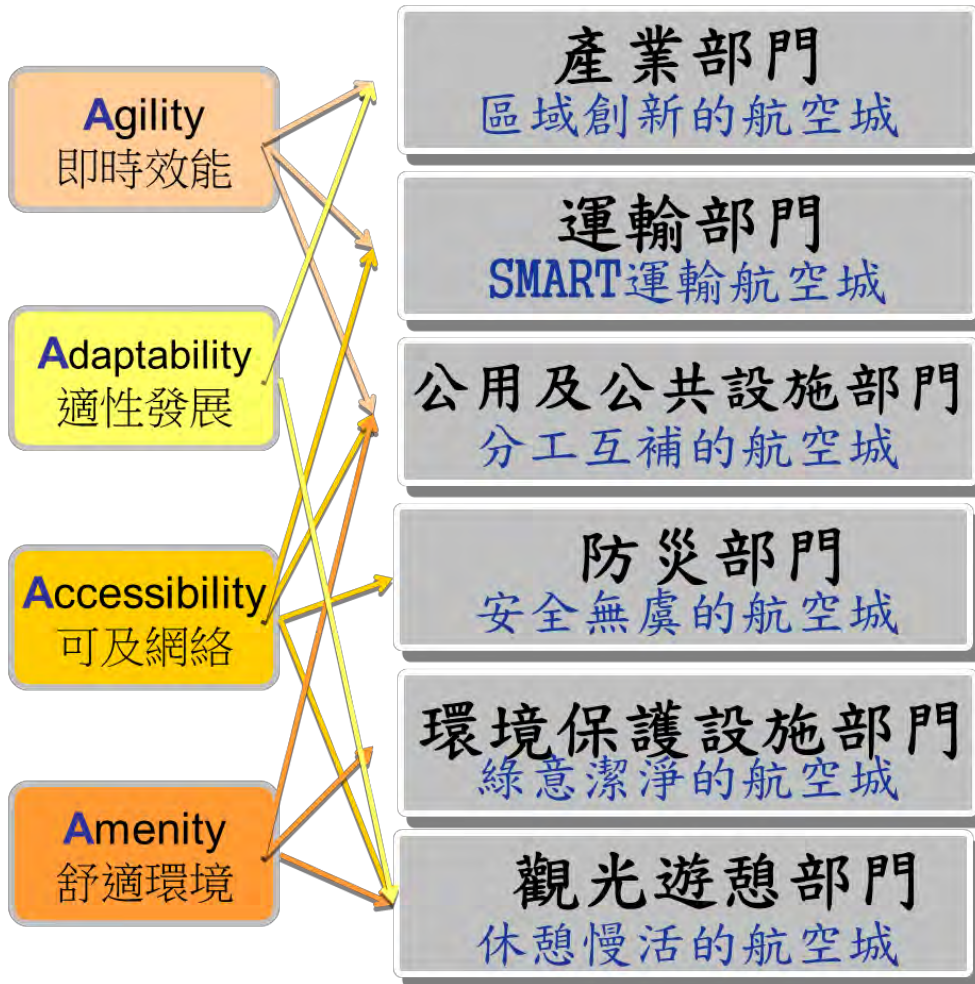
機場相容產業區

精緻農業發展區





# 部門計畫體系



## 部門計畫體系 支撐桃園航空城



# 一、產業部門

目標

區域創新的航空城

面向

機場關聯

機場服務

機場永續

行動計畫

產業  
群聚網路

經貿  
魅力核心

永續  
綠能產業



# 一、產業部門

## 1. 產業群聚網絡

- 善用高鐵快速聯繫台北首都智埠、桃園空港運籌及新竹技術核心
- 因應產業群落特質互補發展，功能分工分別發展

## 2. 經貿魅力核心

國際航空運輸搭配都會捷運系統及高鐵，以高鐵桃園站周邊發展知識核心，提供國際級人才所需的生活服務。



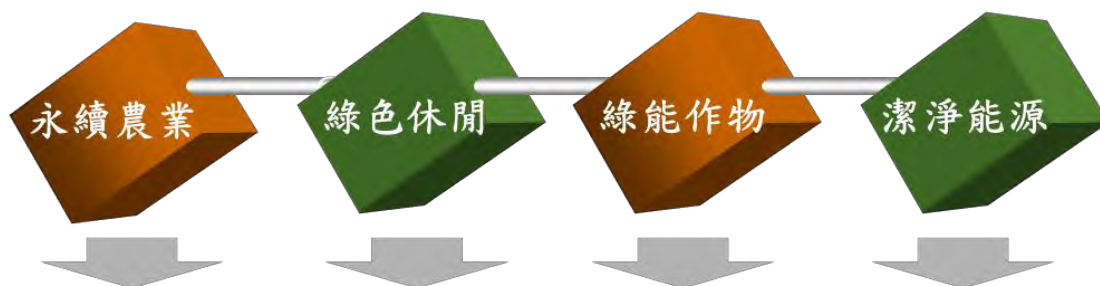




# 一、產業部門

## 3. 永續綠能產業

- 桃園地區具有豐沛的埤塘水圳，加上埤塘周圍的農村地景為桃園台地發展綠色綠能產業最有利的基礎
- 無實質生產行為，週邊農業的集散產銷精緻化深層加工。
- 溪海地區及大漢溪沿岸花卉為腹地，發展花卉行銷會展增值產業鏈。



- 加速農業創新改革與行銷
- 強化農民健康照護
- 活化農村生態環境
- 埤圳水路保留原有灌溉功能
- 結合觀光遊憩系統打造綠色休閒網絡
- 生質能源作物為達節能減碳
- 航空城內運具環保標準控管
- 節制化石能源的使用
- 鼓勵潔淨能源(太陽能、風力..)



## 二、運輸部門

Suitable

Movable

Accessible

Residential

Traffic

目標

SMART運輸航空城

面向

人流系統

物流系統

資訊服務

行動  
計畫

客貨運  
推導指派

大眾運輸  
系統整合

建構三環  
道路系統

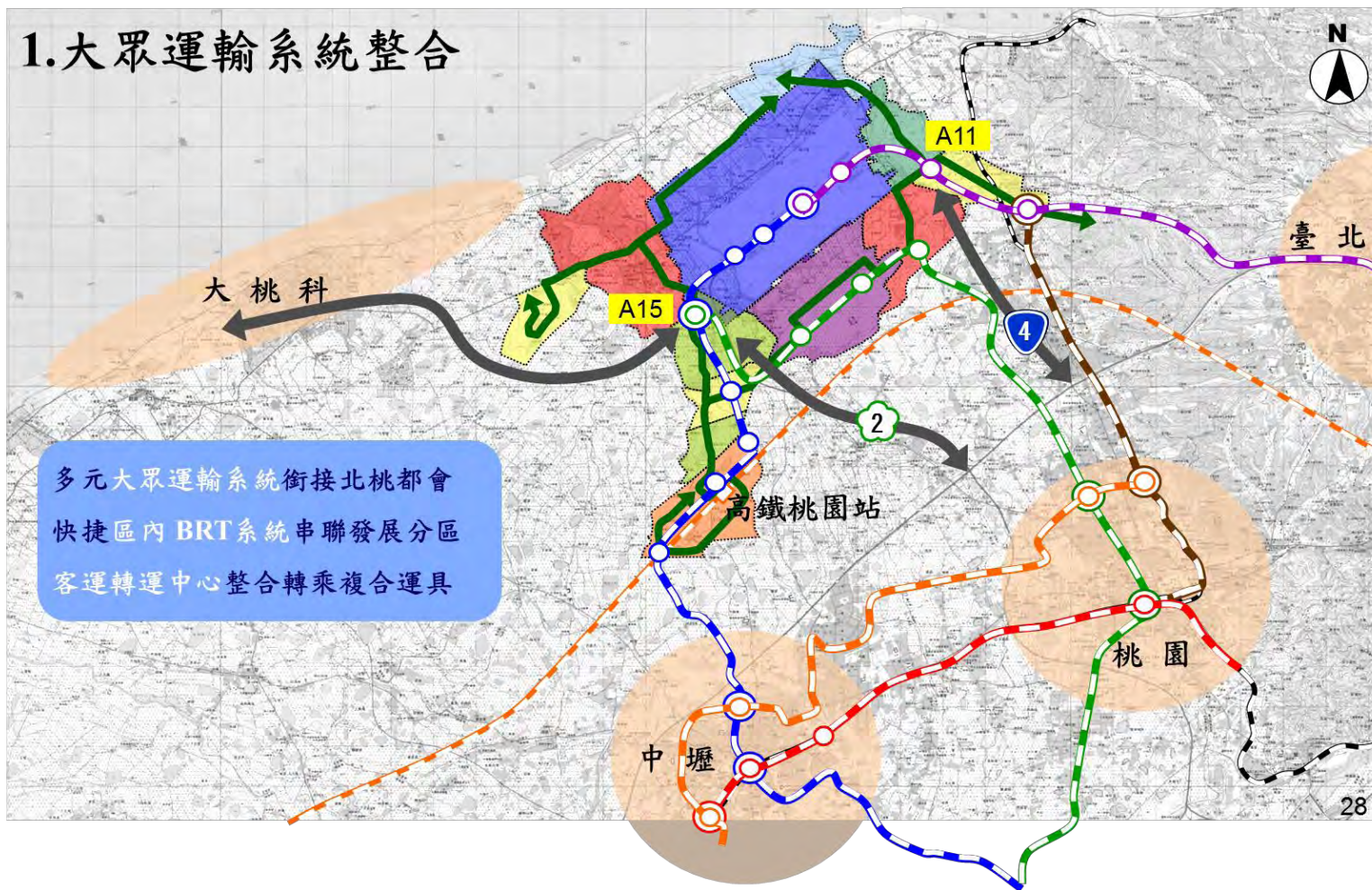
建構聯外  
道路系統

物流服務

智慧型運  
輸服務

## 二、運輸部門

### 1. 大眾運輸系統整合



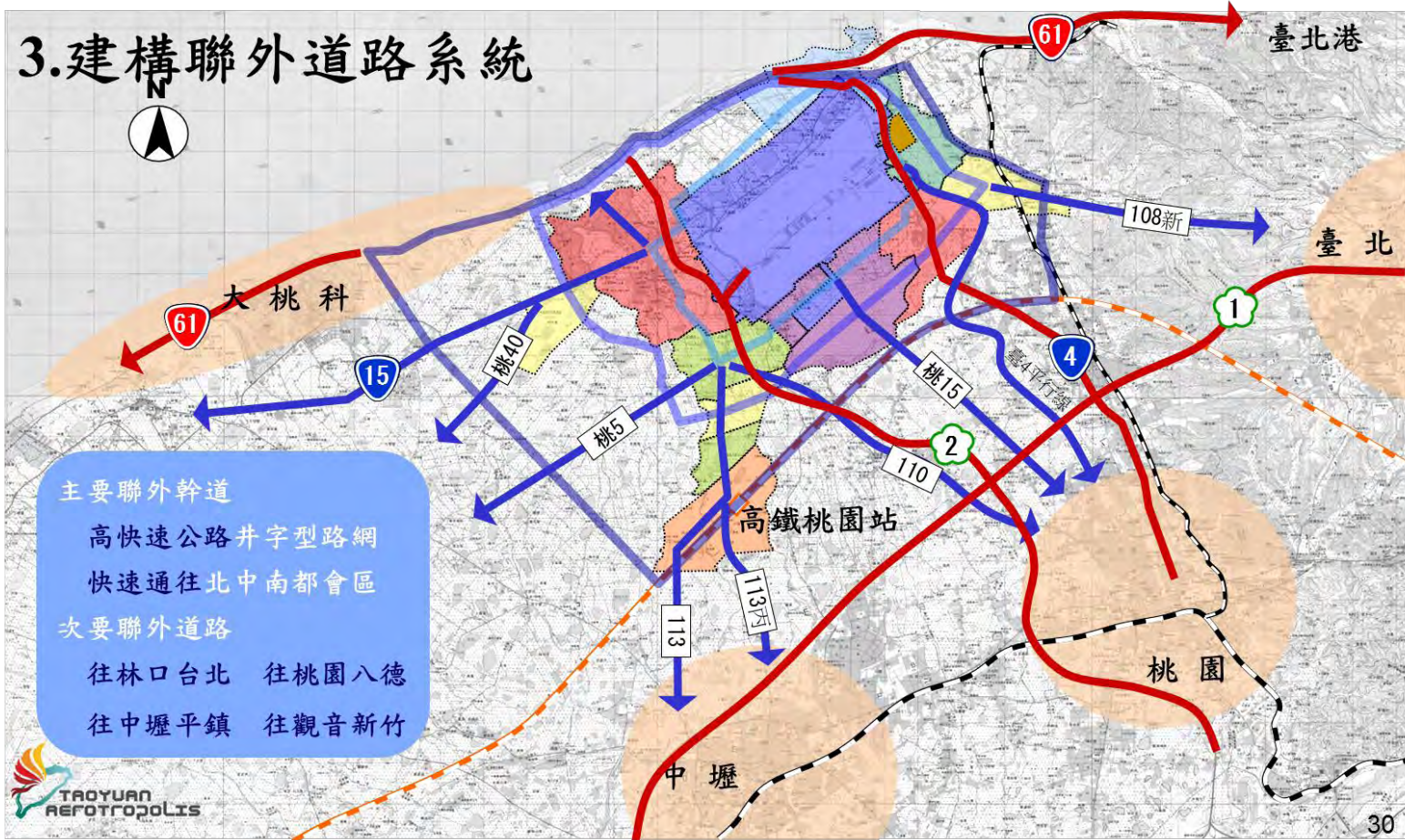
## 二、運輸部門

### 2. 建構三環道路系統



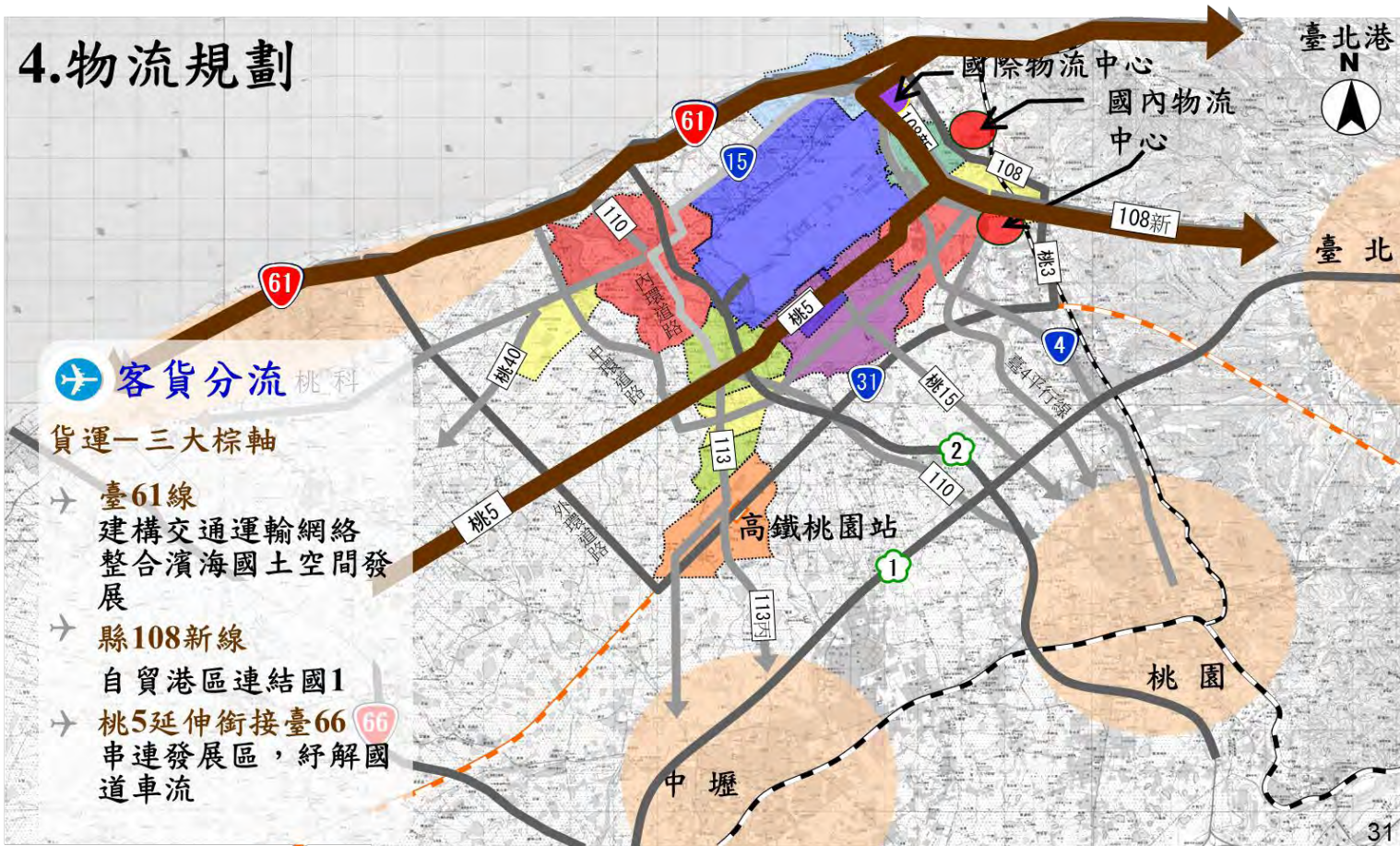
## 二、運輸部門

### 3. 建構聯外道路系統



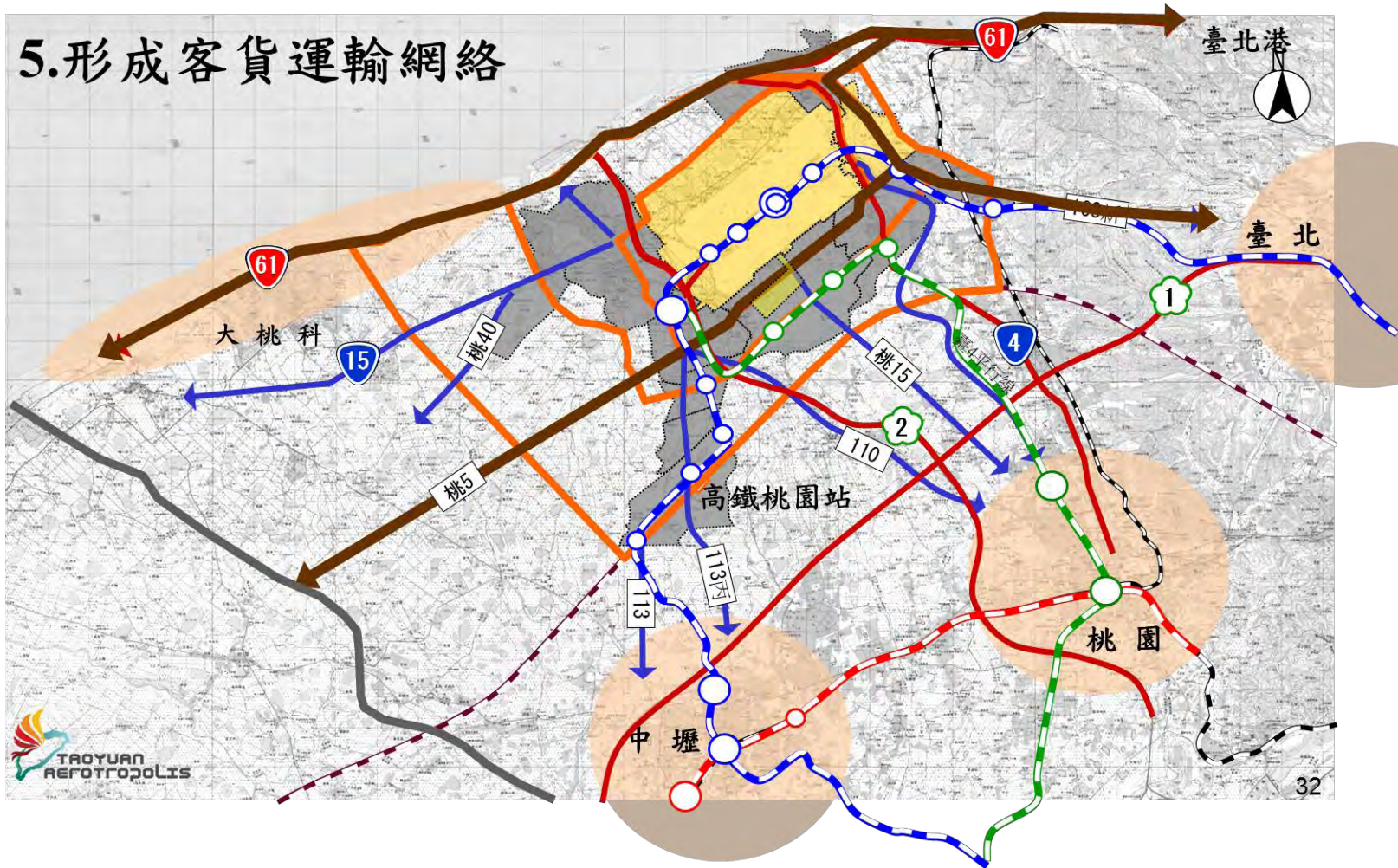
## 二、運輸部門

### 4. 物流規劃



## 二、運輸部門

### 5. 形成客貨運輸網絡



# 二、運輸部門

## 6. 智慧型運輸服務

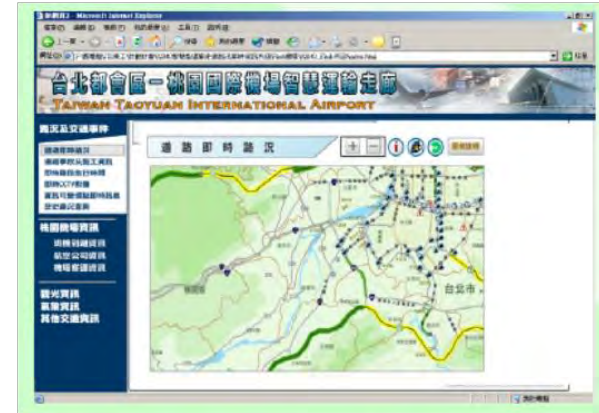
- ✈ 先進交通管理服務(ATMS)
- ✈ 先進用路人資訊服務(ATIS)
- ✈ 先進大眾運輸服務(APTS)
- ✈ 商車營運服務(CVOS)
- ✈ 電子收付費服務(EPS)



交控中心



公車動態資訊系統



交通部運輸研究所交通資訊網站





# 六、觀光遊憩部門



目標

休憩閒適的航空城



面向

統整區域觀光  
系統

塑造風貌  
景點系統

打造U化  
遊憩系統



行動  
計畫

連結北台  
遊憩重點

營造在地  
主題風貌

整合  
遊憩資訊

# 六、觀光遊憩部門

## 1. 統整區域觀光系統

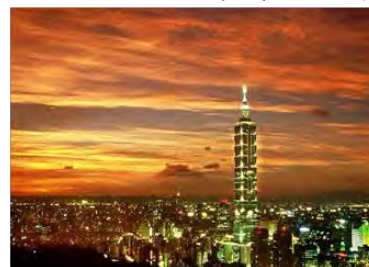
- 發展精緻流動型遊憩，營造旅遊氛圍，以為遊憩起、末點。
- 改善軟硬體設施，建立北部區域旅遊起點。
- 搭配周邊區域觀光資源，設計各級多元旅遊行程及行銷手段。
- 整合周邊交通系統，串聯全面旅遊網絡。
- 完善大眾運輸系統，降低旅遊門檻，增加旅遊機會。



半日遊憩圈-航空城範圍



一日遊憩圈-桃園縣



多日遊憩圈-北部區域



# 六、觀光遊憩部門

## 2. 打造U化遊憩系統

- 成立遊憩資訊中心，提供即時旅遊交通及氣候等情報資訊。
- U化遊憩指南系統，建置觀光資源網路平台及遊憩景點GPS定位系統



## 3. 塑造風貌景點系統

- 活絡既有漁港產業及景觀，建構濱海休閒藍帶。
- 配合農地利用發展綠色產業，形塑特色觀光農村景致。
- 導入社區營造機制，搭配自然埤塘景觀，建立獨特埤塘社區。
- 積極國際商務城招商，成為國門購物第一站。

